

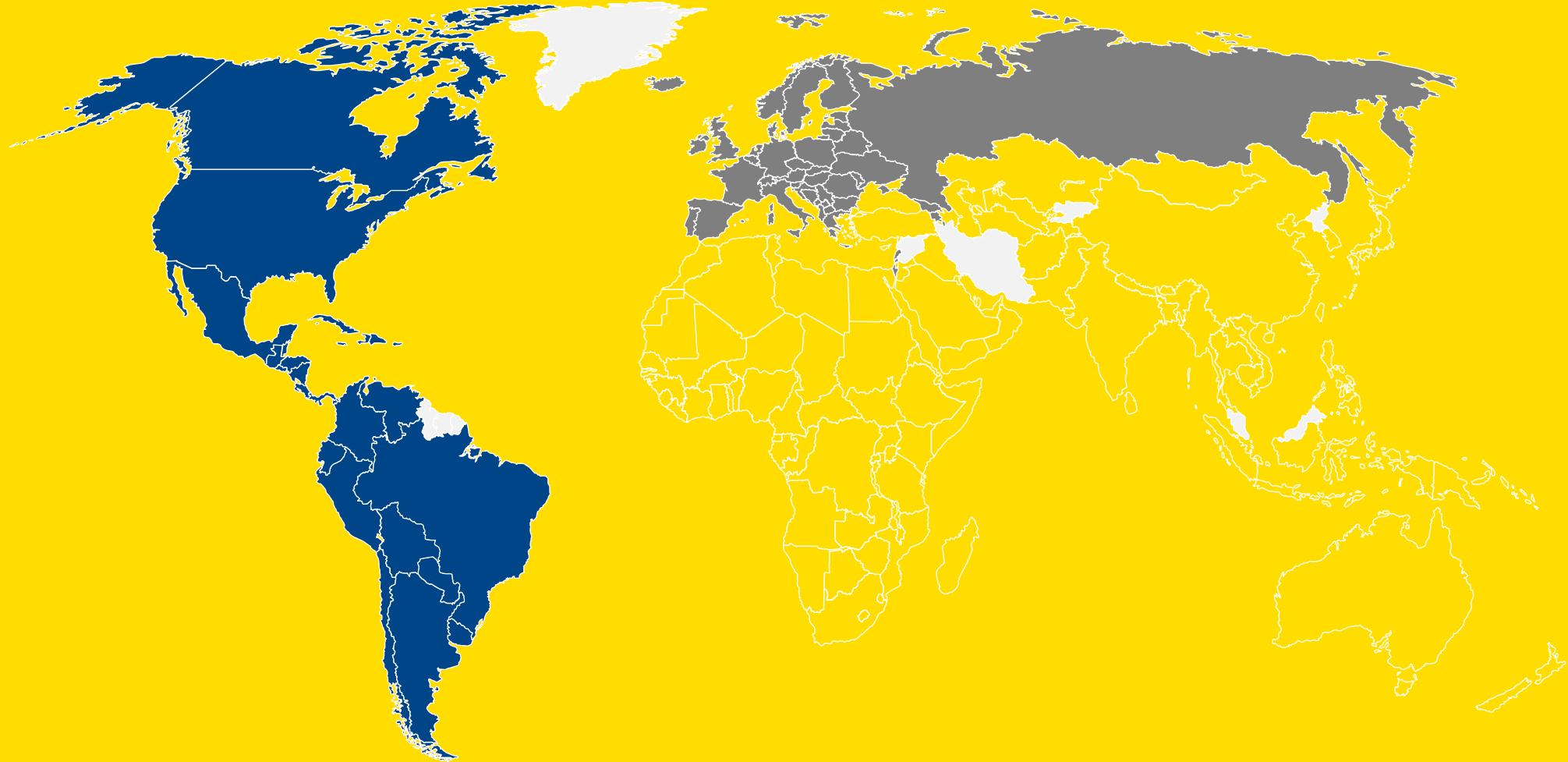
Doka Norge AS

Ståle Njåtun

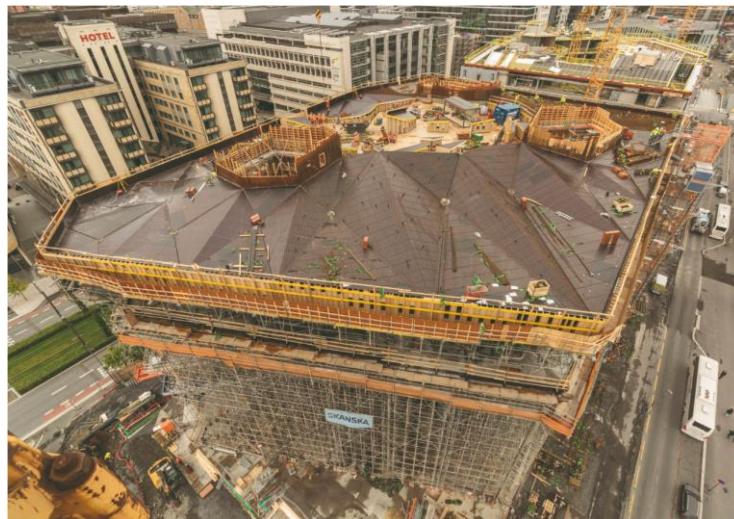


Doka globalt: 5 kontinenter / 60 land / 160 avdelinger / 6800 ansatte

Doka Norge: 3 avdelinger / 75 ansatte



Forskaling og stillas



Our way to NET ZERO

We start with ourselves – Reducing greenhouse gas emissions in scope 1 & 2

2021: Our reference for the optimisation steps ahead. 100% greenhouse gas emissions.

2026: Emissions reduced **by 40%**

- Renewable electricity Europe & USA
- Start decarbonizing heating systems
- Start e-vehicles Europe

2030: Emissions reduced **by 85%**

- E-vehicles worldwide
- Renewable Electricity and renewable heating systems
- Sustainable cooling agents for heat pumps and air conditioning
- Replacement natural gas in production

2040: Emissions reduced **by 90%**

- E-vehicles incl. all production forklifts
- Efficiency (heat and electricity) programs worldwide
- New efficient and green technologies for production

To reach net zero, we aim for a maximum reduction of greenhouse gas emissions. Residual unavoidable emissions are up for neutralization, therefore removed or stored permanently.

2021 2022 2023 2024 2025 2026 2027 2028 2029 2030 2031 2032 2033 2034 2035 2036 2037 2038 2039 2040

- 1) Utleie
- 2) Kalkyle karbonfotavtrykk
- 3) Bidrag reduksjon av CO₂ i betong



Utleie - sirkulærøkonomi i praksis



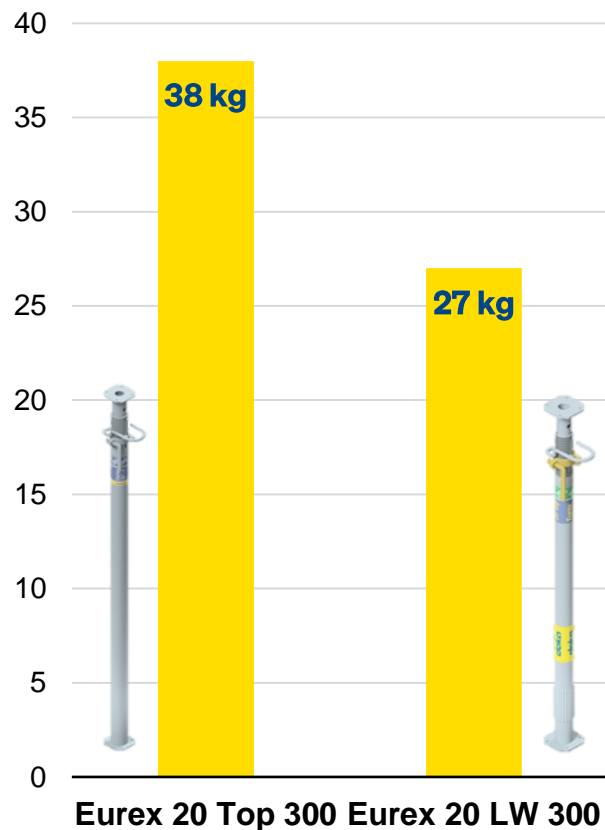
Number of cycles

Possible frequency of use depends on many factors acting on the formwork sheet. Given optimum conditions of use and correct handling, up to 350 use cycles (guide value) in frame formwork can be achieved.

suellen

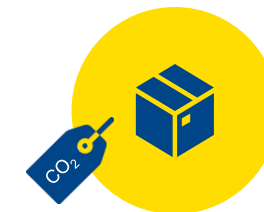


Kalkyle CO2 fotavtrykk



Vår unike løsning og tilbud

- ✓ CO₂ avtrykk for våre produkter ved ett museklikk på forespørsel
- ✓ Intern **produkt sammenligning**, muliggjør bestilling av det produktet med **lavest CO₂ avtrykk**
- ✓ **Bedre score** ved leverandørvurderinger
- ✓ Basis for mer **klimavennlige produkter** og mer **nøyaktige tiltak for utslippsreduksjon**



Spesifikk ordre



Transport



Leietid



Vårt oppdrag

Gi bidrag til reduksjon av CO₂ i betong



Hvordan bygge bærekraftig med betong,
- produkter, digitale tjenester og rådgivning



Produktivitet med CO₂-reduserte betong resepter

Sensorer, programvare og forskaling – for byggherrer og entreprenører



Concremote Monitoring

Sensorer for hjelp til å overvåke utviklingen av styrken i tidligfase ved bruk av CO₂-reduserte betongresepter på byggeplassen.

Spar tid– øk sikkerheten–
øk kvaliteten– reduser kostnadene.



Intelligently heated formwork

For hjelp til å overvåke utviklingen av styrken i tidligfase ved bruk av CO₂-reduserte betongresepter i kaldt miljø.

Sikre produktivitet og kvalitet i kalde omgivelser.





Take home messages



Supply chain transparency

Focusing only on reducing own emissions is not enough. A main lever of the carbon footprint of our (and your) products originates from upstream emissions.



Re-thinking sourcing, networks and business models

Build strong alliances for environmental performance & sustainability along the value chain.



Start acting now

Talk is one thing, finding a path to successful action is another.



medvind
EIENDOM



Medvind Eiendom er en Oslobasert utvikler med over 15-års erfaring innen næringseiendom

Prosjektledere og 50% eiere



Trygve Dyremyhr

- Finansiert og tilrettelagt eiendomstransaksjoner for over NOK 17 mrd de siste 8 årene i Carnegie
- Veletablert kjøps-, salgs og finansierings nettverk i Norge
- Tidligere Senior Associate i PwC Norge



Andreas Greve-Isdahl

- Gjennomført eiendomstransaksjoner for over NOK 17 mrd de siste 8 år i Carnegie Investment Bank.
- Omfattende internasjonalt eiendomsnettverk
- Tidligere porteføljeforvalter for Sabaro Investments Ltd



Erfaring fra kjøp, salg og tilrettelegging av over 65 eiendomsprosjekter med en samlet verdi på ~17 mrd

Sterke finansielle partnere med 50% eierskap



Sven Tore Kaasa – Styreleder

- Tidligere CEO i TeleComputing AS
- Stort nettverk fra IT, finans og eiendom

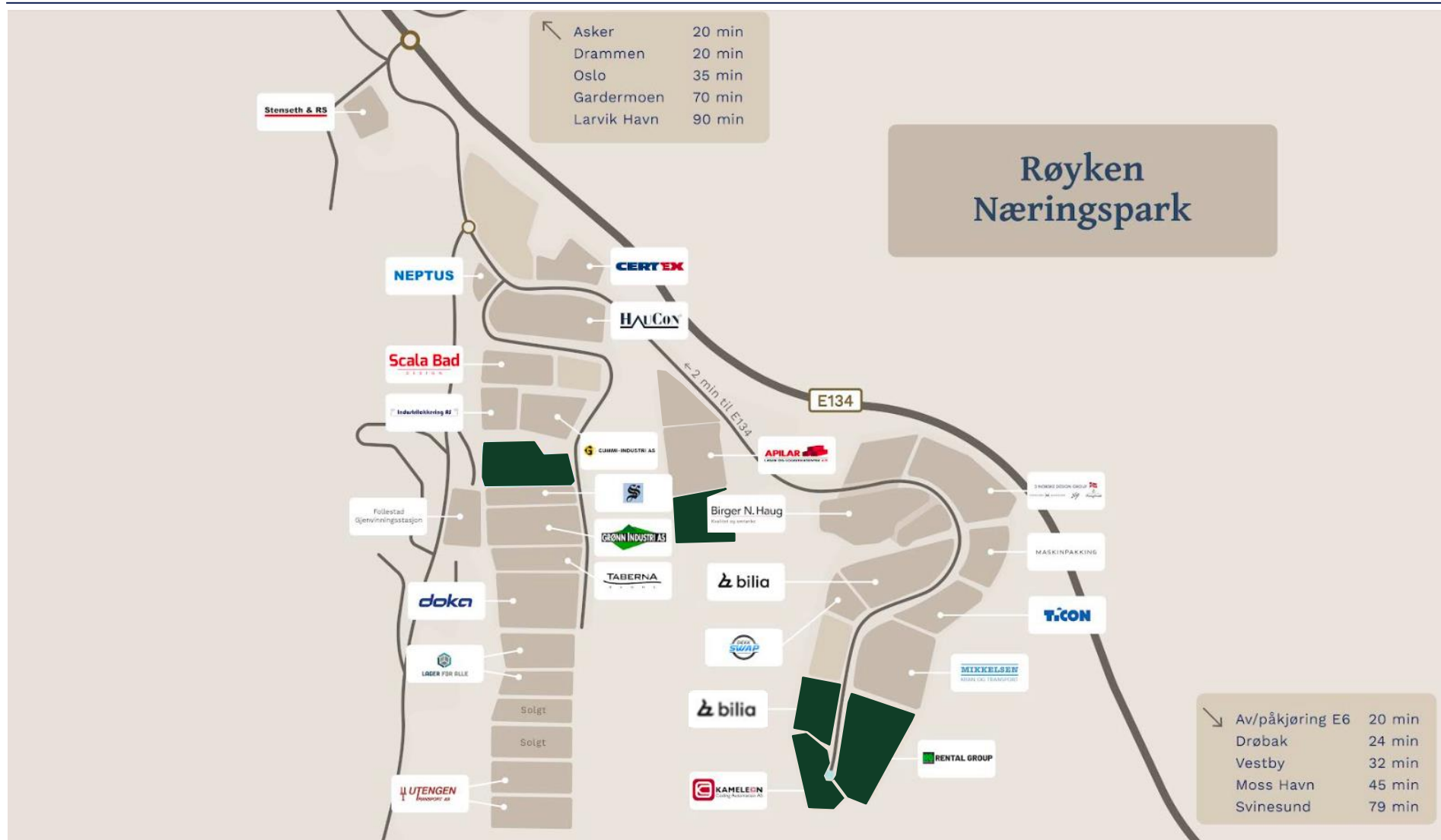


Per Erik Kristiansen – Styremedlem

- Tidligere eier og grunder av Nordisk Sprøytebetong
- Lang erfaring fra bygg og anlegg



Røyken Næringspark består av ca 40 tomter. Medvind Eiendom eier 5 av disse tomtene og er den største utvikleren i næringsparken



Medvind Eiendom ønsker å bygge en grønnere hverdag og installerer solceller på alle våre bygg med over 1,000 kvm grunnflate



Sunday Power jobber med å **akselerere det grønne skiftet** i eiendomsbransjen, ved å gjøre **solceller på næringsbygg** så **lønnsomt, smart og effektivt** som mulig for byggeiere, leietakere og miljøet.

Sunday Power gjør det enkelt og lønnsomt å få solceller på taket



Sunday Power finansierer, installerer og drifter solcelleanlegget

Kostnadsfritt for byggeier og leietaker



Strømmen selges til leietaker til en lavere pris

Leietaker betaler aldri mer enn markedspris



Bygget mottar en andel av strømsalget

Byggeier får en prosentandel av inntektene fra solcelleanlegget



JOHAN FOLLESTADS VEI 24, ÅROS, AV SUNDAY POWER



Ferdigstilt 2023
4,750 kvm
9,700 kvm tomt

Ferdigstilt 2022
1,400 kvm
18,900 kvm tomt

Ferdigstilt 2023
2,850 kvm
5,600 kvm tomt

Johan Follestad's vei 24



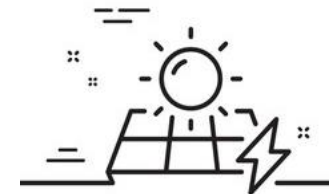
- Hovedlager og verksted for RG Crane AS
- Selskapet jobber med utleie og montering av kraner
- Antall ansatte: 21
- Solceller på tak levert av Sunday Power
- Kostpris for solcelleanlegg: NOK 1,000,000



Installert effekt:
114 kWp



Klimabesparelse:
45,500 kg CO₂ i året



Estimert produksjon:
103,000 kWh i året

Johan Follestad's vei 25



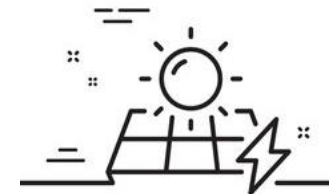
- Dekklager for Bilja Norge AS
- Sentrallager av bildekk for Bilja i Norge
- Antall ansatte: 6
- Solceller på tak levert av Sunday Power
- Kostpris for solcelleanlegg: NOK 3,300,000



Installert effekt:
460 kWp



Klimabesparelse:
156,000 kg CO₂ i året



Estimert produksjon:
353,000 kWh i året

Johan Follestadts vei 27



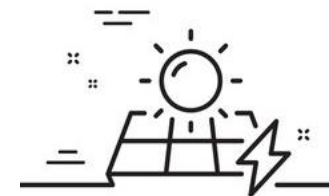
- Hovedkontor- og produksjon for Kameleon Solutions AS
- Selskapet jobber med merking, sporing og produksjonsstyring innen matvare- og farmasi-industrien
- Antall ansatte: 40
- Solceller på tak levert av Sunday Power
- Kostpris for solcelleanlegg: NOK 900,000



Installert effekt:
106 kWp



Klimabesparelse:
36,500 kg CO₂ i året



Estimert produksjon:
82,500 kWh i året

Grønn strøm er viktig for både gårdeier og leietaker

Siden 2022 har Medvind Eiendom installert 3 solcelleanlegg i Røyken Næringspark til en verdi av over NOK 5,000,000. Disse anleggene gir en årlig besparelse på ca. 240,000 kg CO2

EN DEL AV WATCH MEDIA

EIENDOMSWATCH

KONTOR HANDEL HOTELL BOLIG KARRIERE

21.11.2023 | kl. 13:44 | NYHETER

Ti bedrifter i Røyken Næringspark har installert solceller på taket

Ti av bedriftene i Røyken Næringspark har valgt å installere solceller på taket og fem nye er under planlegging.



BÆREKRAFT: Ti bedriften i Røyken Næringspark har installert solceller på taket. | Foto: Medvind Eiendom

AV HENRIK HORNNÆSS

Resultatet er bygg med fornybar energi, lavere strømrørgning, samt byggeiere som slår et slag for det grønne skiftet, opplyser Røyken Næringspark i en pressemelding.

ØKONOMI OG NÆRINGS LIV FOLLESTAD RØYKEN RØYKEN NÆRINGS PARK ENERGI

Installerte solceller: - Kan dekke hele byggets strømforbruk



SJEF: Geir Thomassen er daglig leder på dekkhotellet hos Bilia i Røyken. Foto: Innsendt

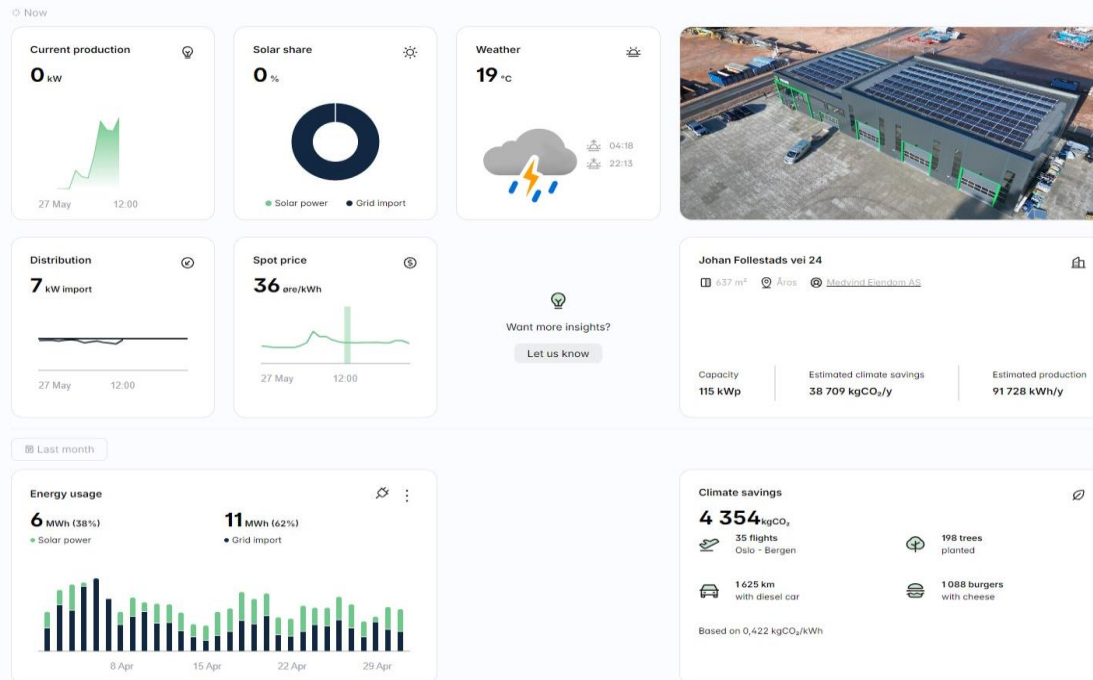
Av Svein Ove Isaksen

Publisert: 18.04.24 03:02

Del

Medvind Norge har installert solceller på sitt nye bygg i Røyken næringspark. Leietaker Bilia er kjempefornøyd.

Kontinuerlig oversikt over solproduksjon tilgjengelig online for våre leietakere



Solkraftproduksjon og strømforbruk i bygget

Fordeling av solstrøm produsert



Fordeling av strøm forbrukt



Verdien av solkraft produsert

Produksjon (kWh) og Spotpris (NOK/kWh)



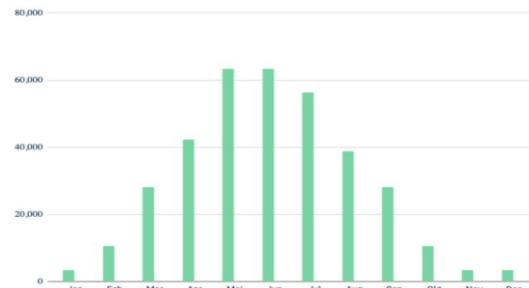
Verdien av solkraft pr mnd (NOK)



Ønsker dere noe mer i disse rapporter? Vi vil gjerne vite om deres behov, send en mail til info@sundaypower.no.

*For hver produert kWh med ström har vi begreant bruket av andre mindre miljövennlige energikilder. I Europa regner vi med at 1 kWh solkraft sparer miljøet for 442 gram koldoksid. [XN20: Association of leading bodies 2021, https://www.ecn.nl/en/energy-storage-2021](https://www.ecn.nl/en/energy-storage/energy-storage-2021)

Estimert produksjon og forbruk (kWh)



Ca 70% av all solstrøm produserers i perioden fra mai - august

Johan Follestad's Vei 9 – Byggeklar tomt



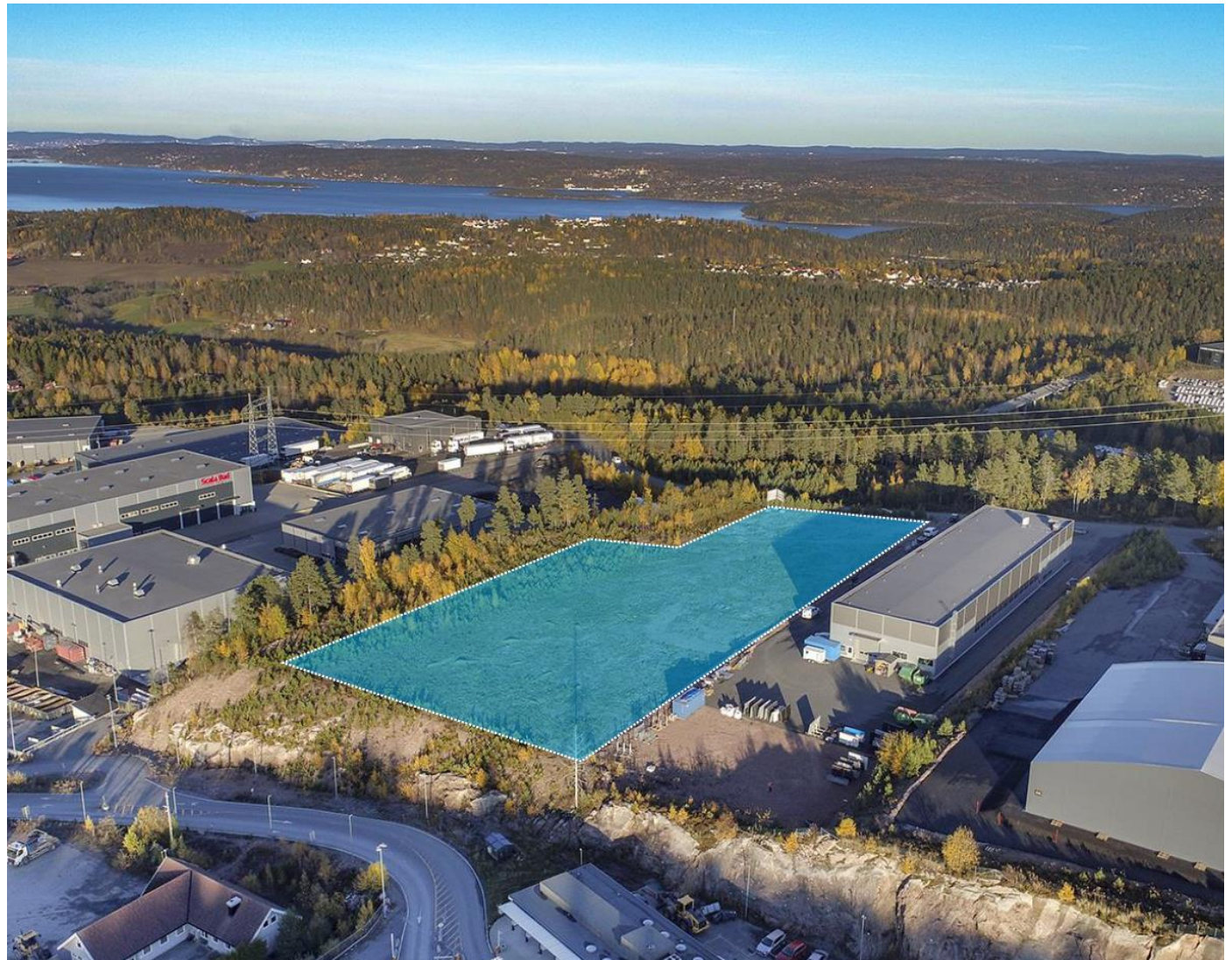
Nøkkelinformasjon

- Byggeklar tomt på 7,9 mål
- Regulering åpner for verksted, lager / logistikk, produksjon, handel og kontor
- Fotavtrykk opp til 3,200 kvm
- Opp til 15-meter takhøyde
- Mulighet for utelagring

Vekstveien 9 – Byggeklar tomt

Nøkkelinformasjon:

- Byggeklar tomt på 11,5 mål
- Bred regulering åpner for verksted, lager / logistikk, produksjon, handel og kontor
- Opp til 12-meter takhøyde
- Fotavtrykk opp til 4,600 kvm
- Energieffektivt bygg med solceller på taket
- Eiendommen kan tenkes utnyttet med en eller to brukere
- Eiendommen ligger med god eksponering mot E134 og muligheter for utsikt mot Oslofjorden i kontorarealene
- Mulighet for utelagring



medvind
EIENDOM



GRUNNEIERFORENINGEN
RØYKEN NÆRINGS-PARK

VELKOMMEN

Arbeidsutvalg næring, landbruk, turisme

28. mai 2024



«Denne uken legges de første næringstomtene i Follestad Næringspark ut for salg. Tomteavsparket betegnes som et tidsskille i kommunens næringspolitikk»

Publisert **7.9.2007** DT

GRUNNEIERFORENINGEN RØYKEN NÆRINGS-PARK

- Formål et er å sørge for en helhetlig utvikling av næringsområdet for å oppnå en optimal drift for næringsparkens bedrifter
- Skal utføre tjenester av felles interesse som medlemmene ellers hadde måttet utføre hver for seg
- Kontaktorgan ovenfor andre grupperinger som for eksempel offentlige myndigheter og leverandører
- Alle virksomheter som kjøper tomt i næringsparken plikter å melde seg inn i grunneierforeningen. Leietakere i bygg kan også bli medlem
- Engasjere seg i saker og prosjekter som er av interesse for medlemmene

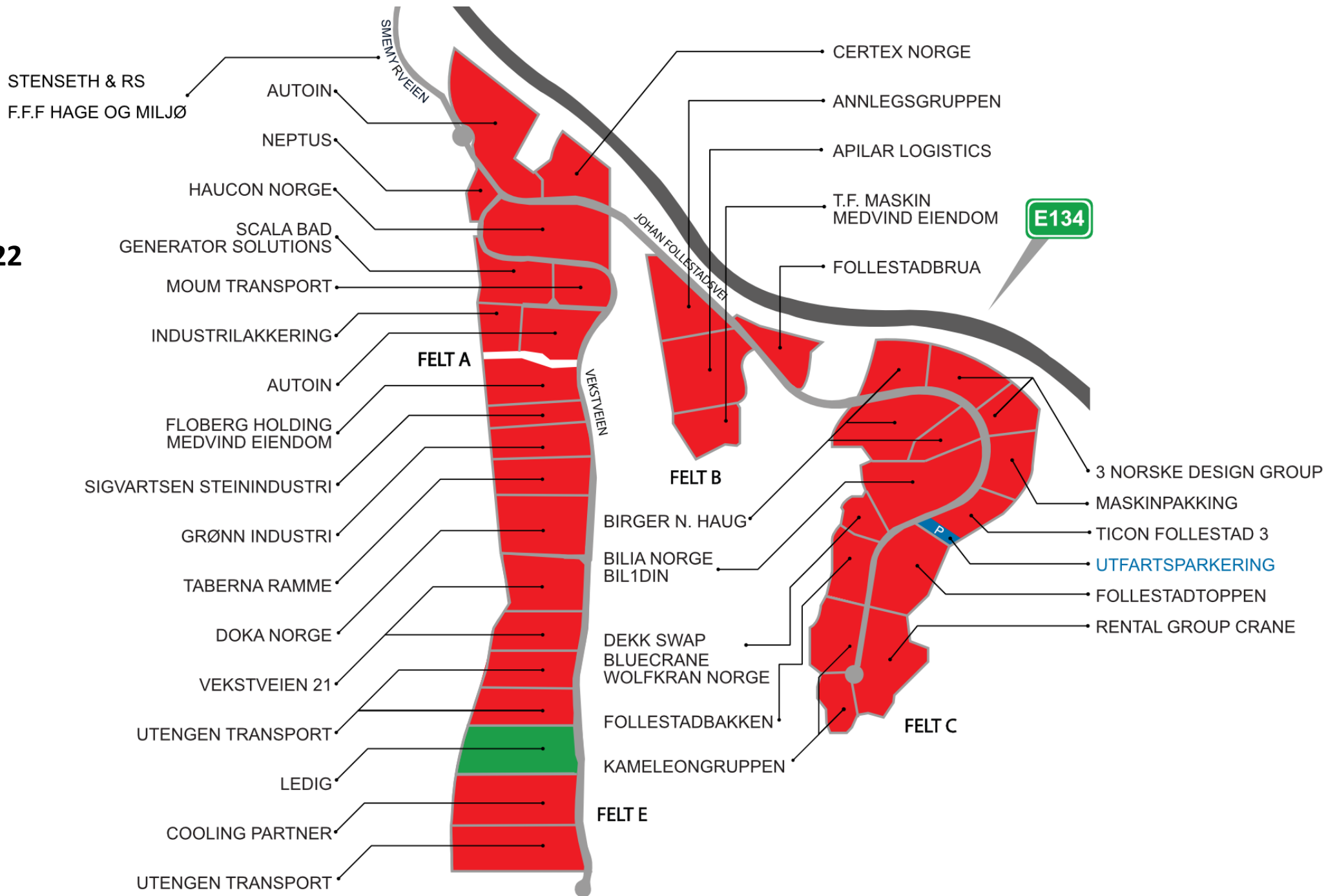


Statens vegvesen

www.rnpark.no

30 medlemmer
med til sammen
846 ansatte

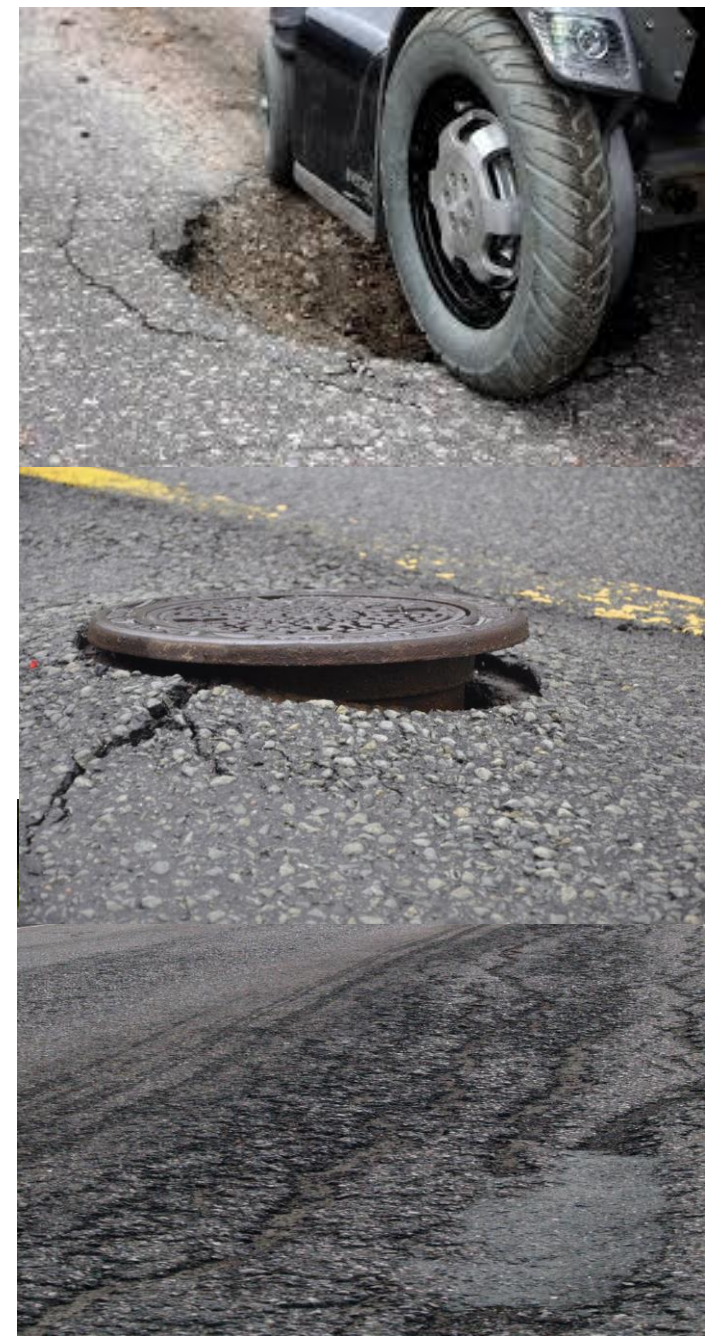
Driftsinntekter 2022
Ca 4, 5 milliarder



Stort behov for oppgradering av kommunale veien i næringsparken

Smemyrveien, Johan Follestadts vei og Vekstveien er i dårlig forfatning med blant annet hull og sprekker i asfalten, sviktene veiskuldre og løse kumlukk

- Da veiene ble planlagt og etablert var de ikke bygget for å tåle den veksten, trafikken og utviklingen av parken som har skjedd frem til i dag
- Befaring med kommunen 15.9.23 ble det avdekket mange feil og mangler, og utfordringer med overvannshåndtering. Veiene er i dårlig forfatning på flere partier
- Kommunen svarer med budsjettkutt og at veiene ikke blir utbedret før i 2026/27. Vi har konkludert med at veiene på oppgraderes straks!
- Videre at dagens veinett ikke tåler nok en omfattende utvikling (planlagte felt D) og g . Veiene må utbedres før dette kan gjennomføres
- Avsatte midler fra Askerhalvøya Eiendom på kr 500.000 skal omdisponeres og benyttes til utbedring, fortrinnsvis til veigrøfting i parken
- Stor trafikk til og fra bedriftene:
Tungtransport pr uke er 1.350 biler med til sammen ca 30.000 tonn
(trafikk i forbindelse med masseleveransene til Isachsen Entreprenør i forbindelse med utvikling av felt C og E og trafikk til gjenvinningsstasjonen er ikke tatt med)
- Veiene i Askers største næringspark må utbedres NÅ!



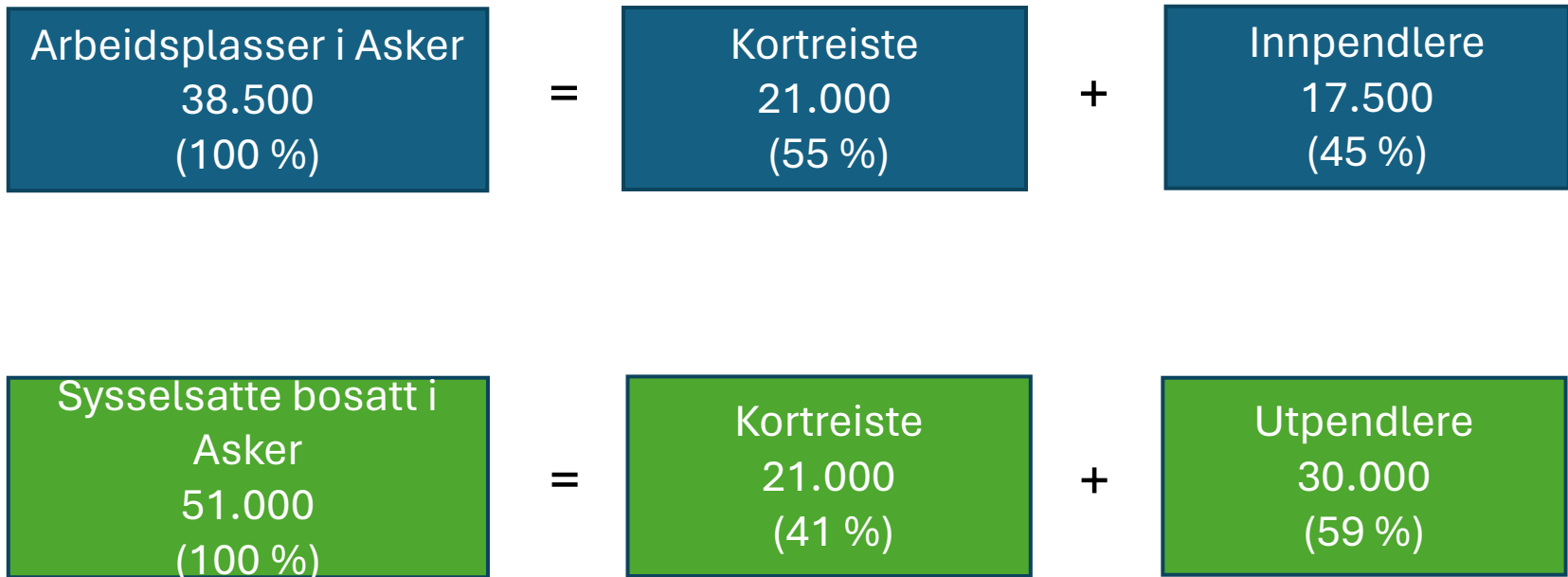
Pendling og kortreiste arbeidstakere

Asker kommune

- Askers tall for utpendling, innpendling og kortreiste har vært fulgt i flere år
- Asker ønsker flere kortreiste som bor og arbeider i egen kommune
- Asker har lav egendekning, dvs. for få arbeidsplasser i egen kommune
- Askers arbeidstakere har høy utdanning
- Arbeidsplassene i Asker har generelt et lavere krav til utdanning enn arbeidsstyrken bosatt i Asker
 - For få plasser og mismatchen i utdanning mellom arbeidstakere og krav i arbeidsplassene bidrar til økende ut- og innpendling
- Boligpolitikk og innbyggervekst påvirker også forholdet
 - Så lenge det ikke skapes forholdsvis flere kompetansekrevende arbeidsplasser i Asker vil Asker slite med å få 'nok' kortreiste

Arbeidsplasser/sysselsatte/pendling. Hovedtall

Asker per utgang 2023



Innpendling fra andre kommuner til arbeid i lokalområder i Asker

- 17.415 arbeidstakere pendler til Asker. Disse dekker 45 % av arbeidsplassene i Asker
- Innpendlingen fra Oslo, Bærum, Drammen og Lier utgjør 70 % av all innpendling
- Innpendlingen størst til Sentrum (7.612) og Holmen (5.596), med Sætre (810) en del bak på en 3.dje plass
- Hele 59 kommuner har 11 eller flere arbeidstakere som pendler til Asker (ikke vist i tabell)
- I alt 122 kommuner har arbeidstakere som pendler til Asker (ikke vist i tabell)

Innpendling spesifisert														
Innpendling Asker utgang 2023														
Fra bosted kommune (y-akse)/til arbeidssted i Asker (x-akse)														
	01 Nesøya	02 Holmen	03 Sentrum	04 Vollen	05 Hegged	06 Dikema	07 Stemma	08 Røyken	09 Spikkes	10 Sætre	11 Tofte	Uspesifisert	Total	Andel av innpendling
0301 Oslo	38	1 520	1 926	50	40	172	160	107	47	145	27	22	4 254	24 %
3024 Bærum	37	1 298	1 430	36	29	94	66	74	18	38	11	29	3 160	18 %
3005 Drammen	13	645	1 352	43	32	104	98	232	217	207	34	15	2 992	17 %
3049 Lier	5	404	965	33	37	128	73	129	78	92	20	21	1 985	11 %
3802 Holmestrand	18	102	97	56	36	42	54	49	47	47	30	23	417	2 %
3030 Lillestrøm	5	116	159	8	0	23	13	31	35	27	0	0	315	2 %
3048 Øvre Eiker	0	129	124	10	0	9	14	5	0	24	0	0	248	1 %
3007 Ringerike	0	43	131	3	0	13	9	15	24	10	0	0	235	1 %
Øvrige 114 kommuner	6	1 339	1 428	30	30	44	156	109	56	220	18	7	3 809	22 %
	122	5 596	7 612	269	204	629	643	751	522	810	140	117	17 415	100 %

Fra hvilke lokalområder reiser bosatte til arbeid hvor i Asker?

- Asker har 21.062 kortreiste arbeidstagere. Disse dekker 55 % av arbeidsplassene i Asker
- Sentrum, Sætre, Holmen og Slemmestad utgjør 62 % av alle arbeidssteder for kortreiste
- Flest kortreiste i Asker er bosatt i Sentrum (5.965), Sætre (2.507), Holmen (2.330) og Slemmestad (2.309)

Lokale arbeidsplasser spesifisert															
Lokale arbeidsplasser Asker utgang 2023															
Fra bosted lokalområde (y-akse)/til arbeidssted i Asker (x-akse)															
	01 Nesøya	02 Holmen	03 Sentrum	04 Vollen	05 Heggedal	06 Dikemark	07 Slemmesta	08 Røyken	09 Spikkestad	10 Sætre	11 Tofte	Uspesifisert	Total	Andel av kortreiste	
03 Sentrum	25	911	3 731	104	106	168	120	113	32	56	11	588	5 965	28 %	
10 Sætre		142	378	51	40	19	194	233	49	1 070	167	164	2 507	12 %	
02 Holmen	26	1 278	567	30	22	43	26	28	8	19		283	2 330	11 %	
07 Slemmesta	7	302	586	125	55	49	745	153	34	106	8	139	2 309	11 %	
05 Heggedal	6	189	540	60	293	47	47	64	16	35	6	99	1 402	7 %	
08 Røyken	3	102	348	45	38	22	104	479	68	89	13	91	1 402	7 %	
11 Tofte		32	148	18	9	5	35	41	11	266	577	69	1 211	6 %	
04 Vollen	6	183	353	307	28	32	97	35	14	14	4	110	1 183	6 %	
09 Spikkestad		79	239	24	23	18	56	169	291	50	13	68	1 030	5 %	
06 Dikemark	3	131	435	23	21	225	19	17	10	9		105	998	5 %	
01 Nesøya	273	174	110		3	8	5	5				129	707	3 %	
Øvrige		3										15	18	0 %	
	349	3 526	7 435	787	638	636	1 448	1 337	533	1 714	799	1 860	21 062	100 %	

Innenfor hvilke lokalområder i Asker er det flest kortreiste (i %)

- Asker har 21.062 kortreiste arbeidstagere. Disse dekker 55 % av arbeidsplassene i Asker
- Størst andel kortreiste i % er det på Nesøya, i Vollen, i Heggedal og på Tofte
- Holmen, Sentrum, Dikemark og Spikkestad har færre kortreiste på arbeidsplassene enn % gjennomsnitt
- Særlig Holmen (og Sentrum) utmerker seg med mange innpendlere framfor kortreiste

Lokale arbeidsplasser og innpendling spesifisert													
Asker utgang 2023													
Per lokalområde arbeidsted (x-akse)													
	01 Nesøya	02 Holmen	03 Sentrum	04 Vollen	05 Heggedal	06 Dikemark	7 Slemmestad	08 Røyken	Spikkestad	10 Sætre	11 Tofte spesifisert		Totak
Kortreiste %	74 %	39 %	49 %	75 %	76 %	50 %	69 %	64 %	51 %	68 %	85 %	94 %	55 %
Innpendlere %	26 %	61 %	51 %	25 %	24 %	50 %	31 %	36 %	49 %	32 %	15 %	6 %	45 %
Kortreiste	349	3 526	7 435	787	638	636	1 448	1 337	533	1 714	799	1 860	21 062
Innpendling andre kommuner	122	5 596	7 612	269	204	629	643	751	522	810	140	117	17 415
Sum arbeidsplasser	471	9 122	15 047	1 056	842	1 265	2 091	2 088	1 055	2 524	939	1 977	38 477

Utpendlingen fra lokalområdene til de største kommuner

- Asker har 29.916 arbeidstakere som pendler ut for arbeid i andre kommuner
- 50 % av all utpendling skjer fra Sentrum og Holmen
- Sentrum (9.576), Holmen (5.475), Slemmestad (2.517) og Sætre (2.042) har flest utpendlere
- 45 av landets kommuner har 11 eller flere askerbøringer ansatt i sin kommune (ikke vist i tabell)
- I alt 73 kommuner har askerbøringer ansatt i sin kommune (ikke vist i tabell)

Utpendling spesifisert															
Asker utgang 2023															
Bosted lokalområdene (y-akse)/arbeidskommune (x-akse)															
		% andel													
	Totalsum	utpendling	Oslo	Bærum	Drammen	Lier	Trondheim	Lillestrøm	Ullensaker	Iordre	Foll	Bergen	Kongsberg	Lørenskog	Ås
01 Nesøya	1 737	6 %	955	502	49	29	13	14	17	5	12	7	15	3	
02 Holmen	5 475	18 %	2 959	1 632	181	96	50	60	46	29	41	19	28	14	
03 Sentrum	9 576	32 %	5 150	2 438	480	351	103	79	84	52	90	59	50	28	
04 Vollen	1 825	6 %	1 005	427	99	66	21	16	20	13	26	4	7	8	
05 Heggedal	1 798	6 %	865	487	113	104	17	20	14	14	6	8	10	5	
06 Dikemark	1 462	5 %	660	408	115	96	10	15	16	7	11	11	7	3	
07 Slemmestad	2 517	8 %	1 180	620	201	146	24	27	27	19	14	15	18	10	
08 Røyken	1 511	5 %	502	287	281	186	17	17	11	18	9	11	9	6	
09 Spikkestad	1 309	4 %	403	196	293	226	7	8	5	13	4	22	3	8	
10 Sætre	2 042	7 %	732	323	334	161	18	22	16	64	10	12	10	42	
11 Tofte	658	2 %	217	71	100	80	5	5		19	9	4	3	15	
Øvrige	6														
Totalsum	29 916	100 %	14 628	7 391	2 246	1 541	285	283	256	253	232	172	160	142	

Teoretisk egendekning av arbeidsplasser i lokalområdene

Absolutt og i prosent

- Asker har 21.062 kortreiste og 29.816 utpendlere. Tilsammen 50.878 bosatte i arbeid
- Asker har 21.062 kortreiste og 17.415 innpendlere. Til sammen 38.477 arbeidsplasser
- Forholdet mellom 38.477 arbeidsplasser og 50.878 bosatte i arbeid gir en egendekning på 75 %
- Holmen (101 %) og Sentrum (88 %) eneste lokalområder med egendekning høyere enn gjennomsnittet
- Nesøya, Vollen, Heggedal, Slemmestad og Spikkestad er lokalområdene som mest trenger flere arbeidsplasser dersom man i betydningen kortreist (teoretisk) også skulle mene arbeid i samme lokalområde der arbeidstaker bor

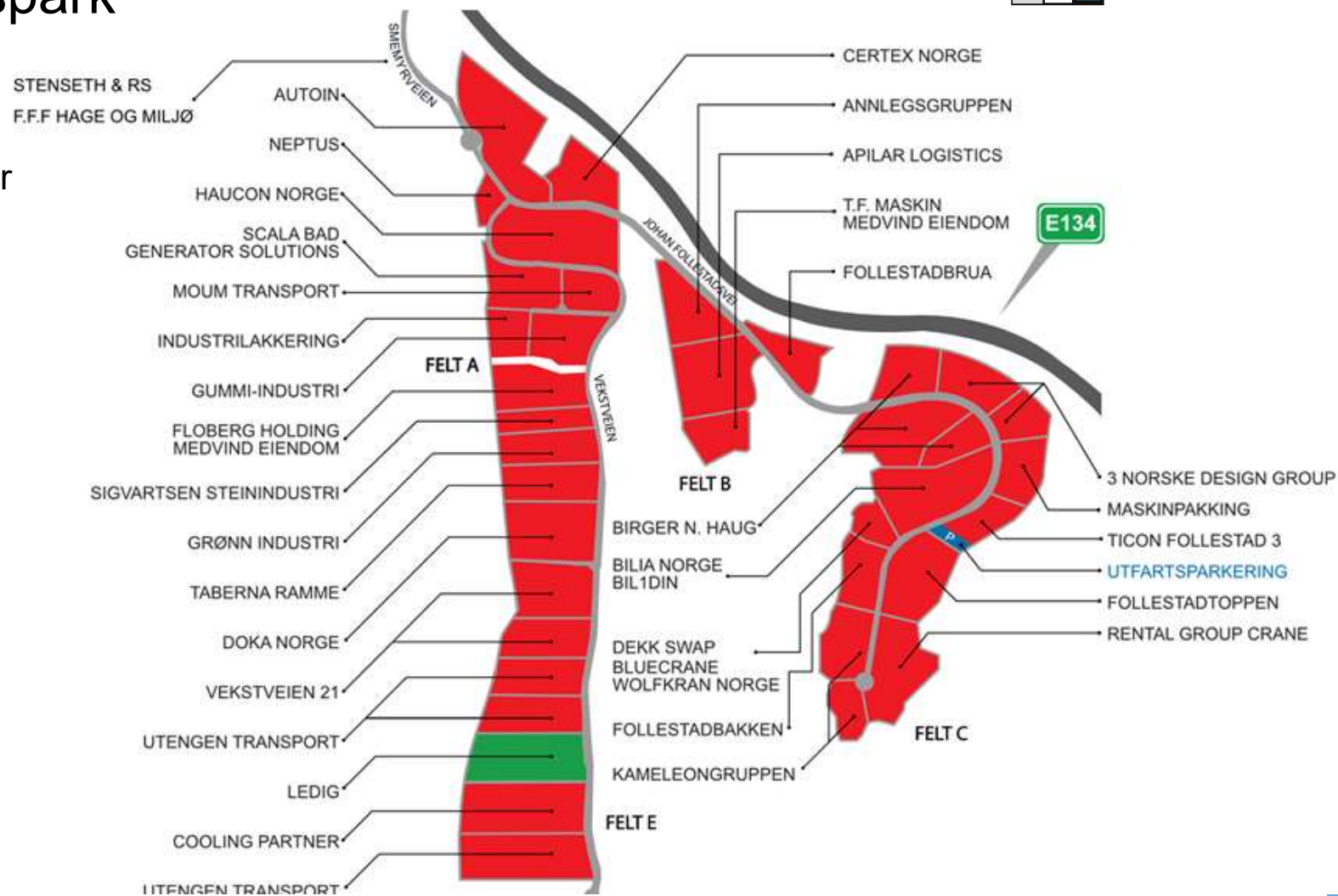
Egendekning' i de ulike lokalområder													
Asker utgang 2023													
Per lokalområde (x-akse)													
	01 Nesøya	02 Holmen	03 Sentrum	04 Vollen	05 Heggedal	06 Dikemark	07 Slemmestad	08 Røyken	Spikkestad	10 Sætre	11 Tofte	spesifisert	Total
Undedekning arbeidsplass	-1 615	121	-1 964	-1 556	-1 594	-833	-1 874	-760	-787	-1 232	-518	111	-12 501
Lokal 'egendekning'	23 %	101 %	88 %	40 %	35 %	60 %	53 %	73 %	57 %	67 %	64 %		75 %
Kortreiste	349	3 526	7 435	787	638	636	1 448	1 337	533	1 714	799	1 860	21 062
Innpendling andre kommuner	122	5 596	7 612	269	204	629	643	751	522	810	140	117	17 415
Sum arbeidsplasser	471	9 122	15 047	1 056	842	1 265	2 091	2 088	1 055	2 524	939	1 977	38 477
Kortreiste	349	3 526	7 435	787	638	636	1 448	1 337	533	1 714	799	1 860	21 062
Utpendlere	1 737	5 475	9 576	1 825	1 798	1 462	2 517	1 511	1 309	2 042	658	6	29 916
Sum arbeidstakere	2 086	9 001	17 011	2 612	2 436	2 098	3 965	2 848	1 842	3 756	1 457	1 866	50 978

Røyken Næringspark

28. Mai 2024

40 tomter

Stadig flere arbeidsplasser



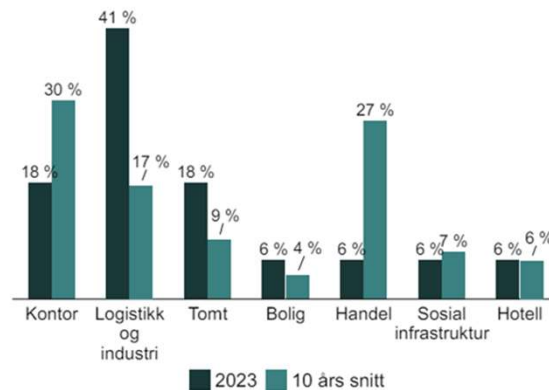
Akerhus Eiendom: Mer på lager – just in case

Kari Due Andresen
(sjefsøkonom og daglig leder i Akershus Eiendom
Klipp fra Dagens Næringsliv.)

Før: Just in time Nå: just in case

Usikkerhet i internasjonale verdikjeder (krig og konflikt)
Lager/logistikk har fått en betydelig økt interesse
Dette forventes å forsterke seg i årene framover
I løpet av 15 år har andel lager/logistikk i transaksjonsmarkedet i
(Norge og Europa) nær doblet seg.
Prisutviklingen følger også med.
Et sted må slik virksomhet finne sin lokasjon rundt Oslo.
Dette er SAMFUNNSKRITISK

Figur 3: Utenlandske investeringer i Norge per sektor, 2023 vs 10 års snitt (Akershus Eiendom)



Mer på lager?

Du synes kanskje lagereidendom høres skittent og usexy ut? Det synes ikke eiendomsinvestorer – og prisingen tar innpå kontorsegmentet.

Kari Due-Andresen, sjefsøkonom og daglig leder i Akershus Eiendom

● Lager- og logistikkeidendom regnes som et eget segment innenfor næringsseiendom. Dette er eiendom som benyttes som rene lager, lager i kombinasjon med industri og kontor, og lokaler spesialdesignet for distribusjonsformål. Eksempler er Brings lokaler på Berger eller Askos lager i Vestby, begge få kilometer fra Oslo.

Lagereidendom har tiltrukket seg stadig sterkere interesse det siste tiåret, og populariteten skjøt ekstra fart under pandemien. Det skyldes blant annet usikkerhet knyttet til internasjonale verdikjeder – fra «just in time» til «just in case» – og tiltagende netthandel.

Etter finanskrisen og frem til Donald Trump ble president i USA, var det relativt rolig med tanke på geopolitiske utfordringer. Trump satte i gang en handelskrig med Kina, vi har vært gjennom en pandemi, og den geopolitiske risikoen har blusset opp flere ganger de siste årene.

De siste månedene har konflikten mellom Israel og Hamas bidratt til å gjøre Rødehavet og Suezkanalen til en nærmest

ufarbar vei. Dette har igjen ført til at fraktkostnadene presses opp.

De nærmeste årene vil trolig geopolittikk være en betydelig kilde til usikkerhet, og for produksjonsselskaper og handelsaktører taler dette for å ha en føre-var-tilnærming til produksjon og varelager for å redusere sårbarhet i verdikjeden. Dette bidrar igjen til et økt behov for produksjonskapasitet og lagerfasiliteter nærmere hjemmemarkedet.

Den sterke netthandelstrenden har også bidratt til å drive opp etterspørselen etter lager- og logistikkareal. I Norge begynte netthandelen å skyte fart fra 2010 og fikk et ekstra løft under pandemien. Det samlede varekonsumet har vært svakt de siste par årene, men netthandelen har fortsatt å ta markedsandeler fra tradisjonelle butikker.

Netthandel som andel av samlet varekonsum er fortsatt relativt lav i Norge. Per i dag utgjør netthandelen syv-åtte prosent av samlet detaljomsættning, mens den i Sverige utgjør rundt 15 prosent. I årene fremover ventet vi at netthandelen i Norge vil fortsette å ta markedsandeler fra tradisjonell butikkdrift. Det tilsier at etterspørselen etter lager- og logistikkarealer vil fortsette å stige.

De siste årene har høy etterspørsel etter lagerlokaler ført til kraftig vekst i leiepriser. På kort sikt vil trolig leieprisveksten begrenses av svakere økonomisk konjunktur, men videre fremover er det grunn til å tro at leieprisene preges av de sterke og langsigtede etterspørselsdriverne i markedet.

Økt interesse for lager- og logistikkeidendom kommer nå tydelig frem i transaksjonsmarkedet for næringsseiendom, hvor dette segmentet utgjør en stadig større andel. Både i Norge og i Europa for øvrig har lager- og logistikksegmentets andel av omsatt eiendom økt fra rundt ti prosent for 15 år siden til rundt 20 prosent i dag. Mange kapitalforvaltere med eiendom i porteføljene sine har også vektet seg markert opp innenfor logistikksegmentet.

På kontinentet har populariteten til lager- og logistikkeidendom tatt seg så mye opp at prisingen av denne typen eiendom har tatt kraftig innpå kontorsegmentet. Dette kan observeres ved at gapet i avkastningskrav mellom logistikk- og kontoreiendom har falt betydelig, og i enkelte europeiske byer er faktisk forskjellen visket helt ut.

Her hjemme har vi også sett en viss tilnærming i prisingen mellom logistikk og kontor, men den er langt mindre tydelig enn på det europeiske kontinentet. Dette kan blant annet henge sammen med at markedet for logistikkeidendom i Europa er mer modent, men også at kontoreidendom i flere store byer internasjonalt nå oppfattes som mindre attraktivt enn for som følge av økt bruk av hjemmekontor etter pandemien.

I Norge er ikke kontoreidendom rammet på samme måte.

Hensynet til robuste verdikjeder og videre vekst i netthandelen skulle tilsa at etterspørselen etter lager- og logistikkeidendom holder seg høy i årene fremover. Her i Norge har logistikksektoren gjennomgått en betydelig profesjonalisering de siste årene, men modningen av markedet har trolig mer å gå på.

Vi mener det er flere grunner til at prisingen av logistikkeidendom i Norge vil kunne fortsette å ta innpå kontoreidendom. Trolig er dette et segment innenfor næringsseiendom som vil nyte betydelig popularitet og oppmerksomhet de nærmeste årene.

robuste verdikjeder og videre vekst i netthandelen skulle tilsa at etterspørselen holder seg høy i årene fremover

Colliers (næringsmegling)



Noen sitater:

- Nærhet til Europaveien viktig ved valg av beliggenhet
- Korte transportavstander til «markedet» betyr stadig mer

BETALINGSVILJEN
FOR Å
REDUSERE
TRANSPORTTIDEN
ØKER

Presset på lager- og logistikk eiendom fortsetter

Tekst: Magnus Havikbotn Jacobsen

Siden 2018 har lagerleien i Stor-Oslo steget fra 930 til 1 295 kroner, en økning på over 39 % i følge tall fra Arealstatistikk. Dette er langt over veksten i KPI og kontorleieprisene i samme periode. Kvadratmeterprisen for de mest ettertraktede lagerlokalene med topp beliggenhet (de 15 % høyeste leiekontraktene) steg med 9 % til 1955 kroner per kvadratmeter. Presset i markedet for lager og logistikk i Stor-Oslo har gjennom flere år bygget seg opp, men vi ser nå tegn til et noe roligere marked: Mer eller mindre hele årets prisstigning er kommet i løpet av første halvår, hvilket indikerer at veksten har flatet noe ut siste halvår. Dette stemmer også godt med resultatene fra fjorårets lager- og logistikkundersøkelse, hvor vi så noe mer usikkerhet sammenliknet med tidligere.

Forventer behov for mer lagerplass

DNB Næringsmeglings lager- og logistikk-undersøkelse gjennomføres hvert år blant en gruppe av de største lagerbrukere i hovedstaden. Resultatet fra vår siste undersøkelse i 2023 viser at 4 av 10 fortsatt forventer å trenge mer lagerplass de neste årene. Dette innebærer et noe redusert behov for mer plass sammenliknet med tidligere undersøkelser, med bakgrunn i forventning om noe lavere veksttakt i årene fremover. Ingen forventer likevel nedgang.

Mangel på ledige lokaler langs hovedveiene

Årsaken til det store presset på lager- og logistikkeiendom i hovedstadsområdet skyldes mangel på ledige lokaler i nærheten til Sentrum og hovedveiene. Lagerbrukerne uttrykker at 5-10 minutters kjøring fra Europaveien ofte er helt kritisk, hvilket gjør arbeidet med å finne gode lokaler enda mer krevende. I tillegg har mange et ønske om ekspansjonsmuligheter på eksisterende tomt. Resultatet har blitt en kraftig leieprisøkning, og større forskjeller mellom det beste og nest beste.

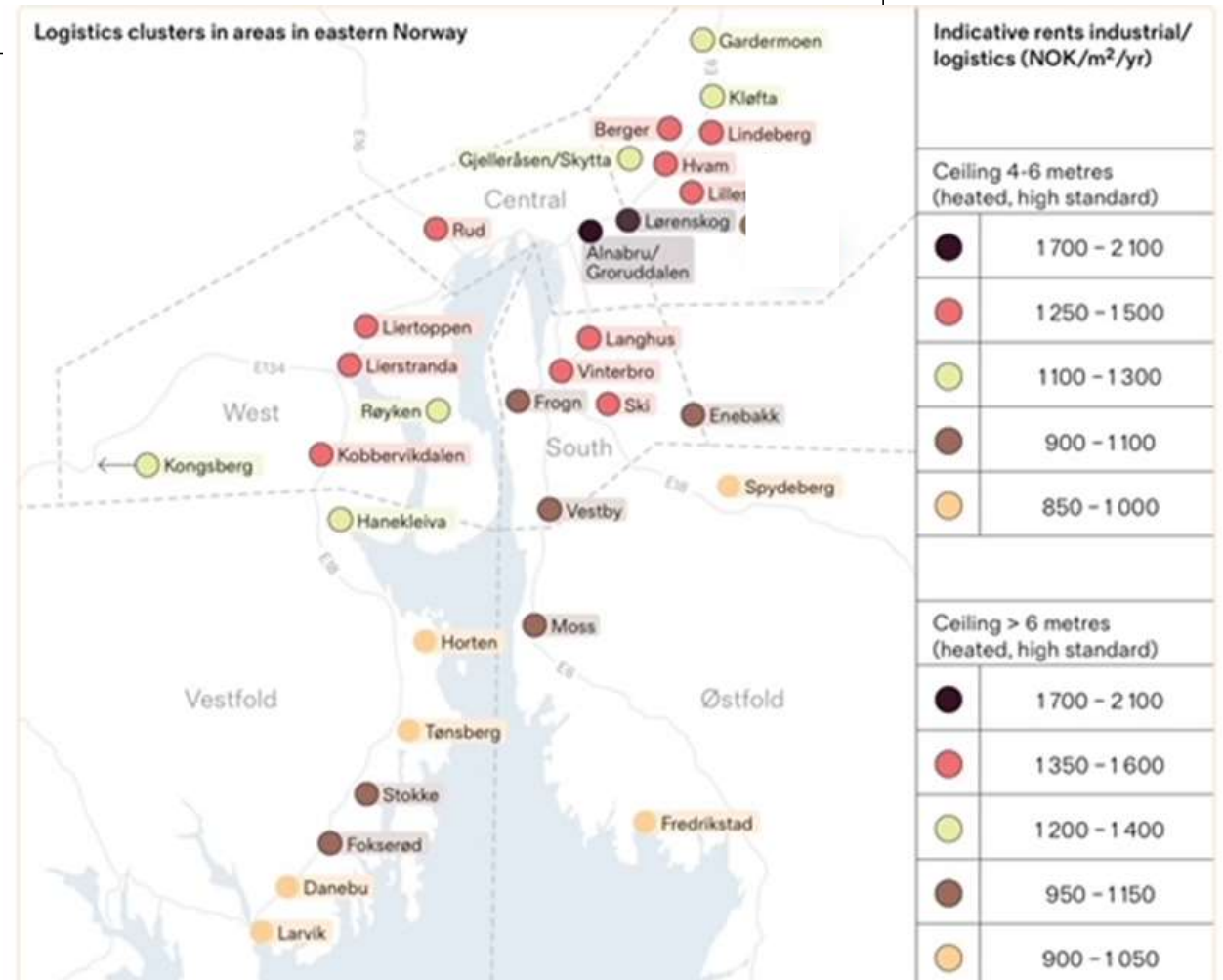
Optimisme blant investorene

Stigende optimisme til lager- og logistikksegmentet ser vi også i vår ferske investorundersøkelse. Lager- og logistikk utpeker seg som det segmentet investorene tror vil ha den sterkeste verdilutvikling de neste 12 månedene. Begrunnelsen er den markerte reprisingen fra toppen innen transaksjon siste halv-året i 2023, at yieldtoppen i segmentet er nådd kombinert med forventninger om fortsatt sterkt leiemarked. Investorene tror at veksten i lagerleien vil fortsette å stige de neste 12 månedene, dog at den kraftige veksten fra foregående år vil avta fra 10 % i fjor, til over 4 % i 2024.

Malling & Co Næringsmegling: Leiepriser på lager/logistikk

Noen sitater:

- Leieprisene for lager/logistikk har steget med 60% siden 2016 og prispresset kommer til å øke framover
- Kampen om de rette eiendommene er stor
- Mangel på eiendommer med nærhet til Europaveiene
- Flere av de mest sentrale logistikk eiendommene er konvertert til annen bruk i takt med byutviklingen
- Fokus på miljøvennlige lagerbygg.

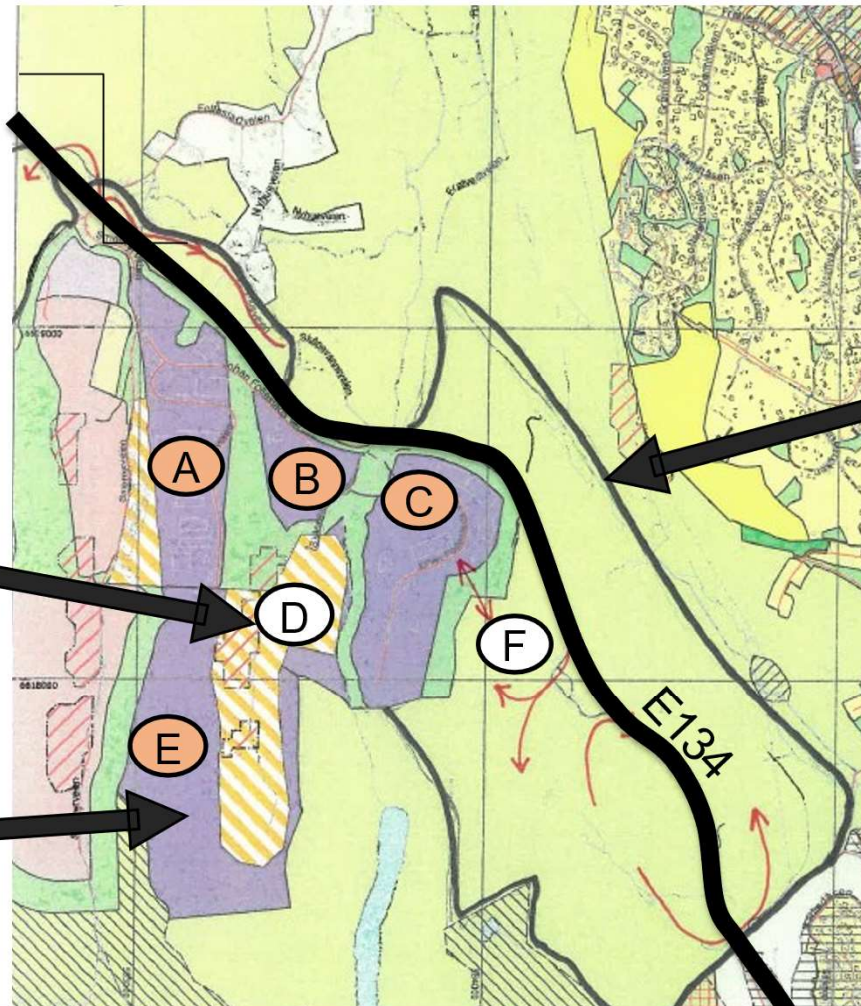
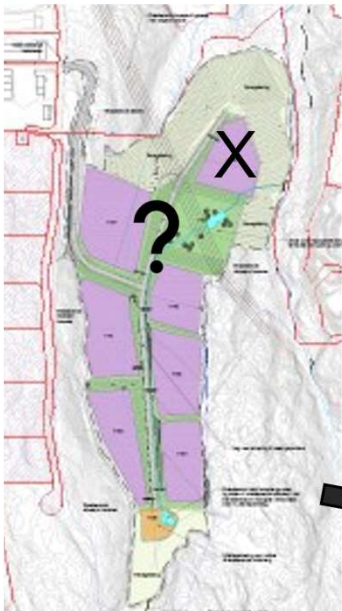


Røyken Næringspark (2007 - 2023 - 2033)

Hovedmål: Å få flere arbeidsplasser sør i kommunen

Menon Economics(Lier K): Hver ny arbeidsplass inne i parken gir en ny arbeidsplass utenfor

Felt D - 65 000 m²



Felt ABC: Ferdig og overlevert
(333 000 m²)

Felt E: Under bygging og delvis
overlevert (105 000 m²)

Felt D: Under regulering (65 000 m²)

Felt F: Foreslått i ny arealplan
(Eier: Transeth)

Masterplan: Framtidige muligheter
(300 000 m²?)

Utfordring: MASSEBALANSE

Mange nærliggende prosjekter
har masseoverskudd
(Nytt i nytt løp i Oslofjortunnelen, Chemring,
Jaksland)

Logistikkdrift AS ferdig april 2023



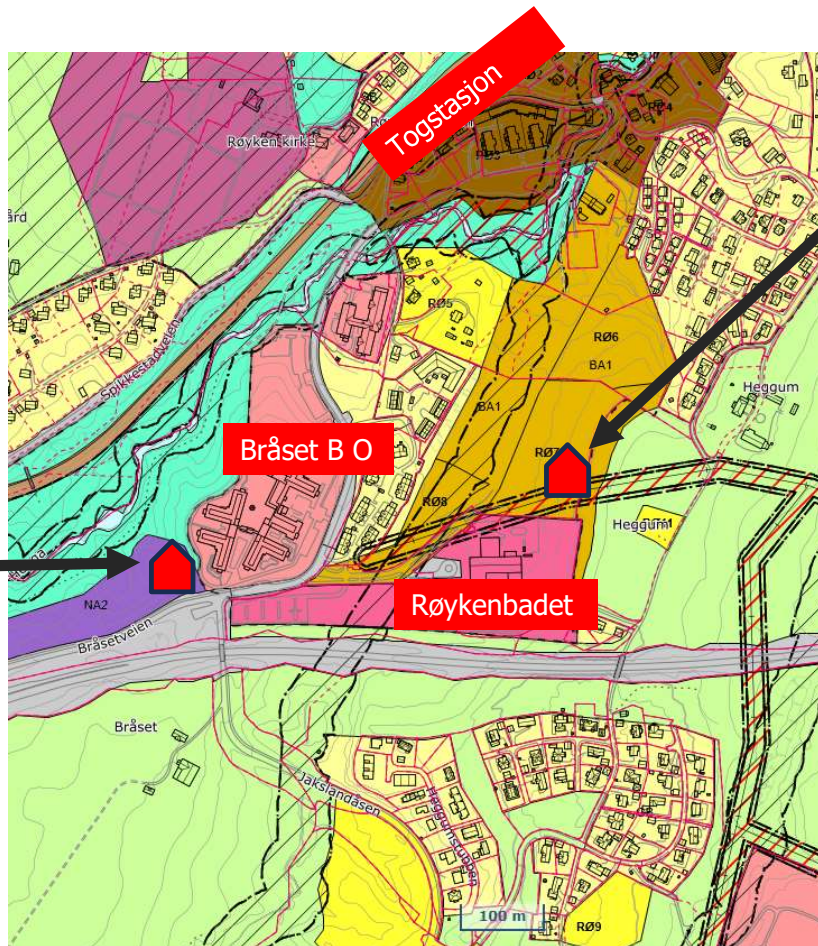
Kilde: RHA

Røyken Sentrum – Bråset Vest

Tomten vest for BBO, er sentral og svært attraktiv.

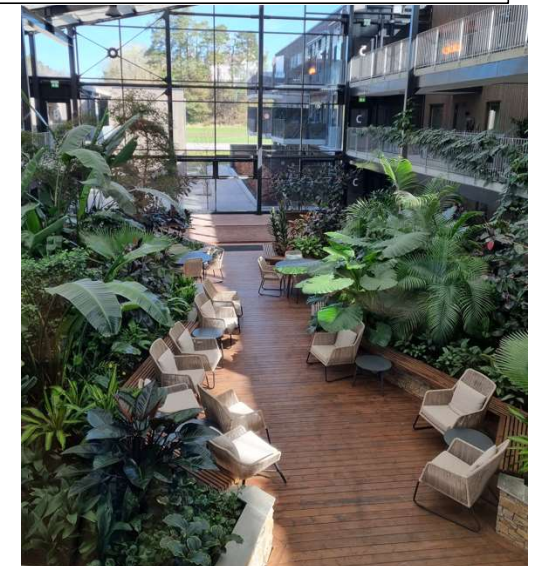
AE har opsjon på å kjøpe og utvikle denne.

Denne kunne vi ha utviklet for lenge siden, men vi venter på Områderreguleringen.



Bråset Vest
Næring

«Leve hele livet» – seniorboliger med fellesarealer.
Inspirert av Kollen/Bærumsverk, Vallergrenda og
Signaturhagen



Fra Signaturhagen på Nøtterøy

Solcellepark i Asker ??– «Kraftløftet»

Kraftløftet er et samarbeid mellom LO, NHO og regjeringen for å sikre økt krafttilgang raskere

Er mangel på strøm den neste «eldrebølgen»?



Det vil bli stort underskudd på elektrisk kraft i det sentrale Østlandsområdet om noen år.

Solceller på bakken kan være en viktig bidragsyter til å tette dette gapet.

Askerhalvøya Eiendom og Hurum Energi har vurdert et samarbeid, der AE bidrar med tomt og HE bidrar med sin kompetanse på bygging og drift.

Det finnes allerede flere slike solcelleparker i våre naboland og Mellom-Europa.

Asker Kommune inviteres inn i et samarbeid om å komme i gang med dette.

En slik park vil legges på LNF/utmark, men kan kombineres med f.eks beite for dyr.

Andre kommuner er i gang – hva kan vi lære av dem?





Asker
kommune

Strategisk plan for næringsutvikling langs E134





Asker
kommune

Kommuneplanens samfunnsdel



Kommuneplan for Asker 2020–2032 Samfunnsdelen

Vedtatt av Asker kommunestyre
9. juni 2020

FNs BÆREKRAFTSMÅL



Næringsutvikling:

For å opprettholde dagens egendekning på 76 %, må det tilrettelegges for min. 7-8000 nye arbeidsplasser i planperioden fram til 2034 (min. 600 pr. år).

Næringslivet lokaliseres etter ABC-prinsippene;
«rett virksomhet på rett sted.».

ABC-prinsippet

A-områder er områder som er godt tilgjengelig med kollektiv, sykkel og til fots for mange. Bedrifter som skal lokaliseres i A-områder er kontorbedrifter som har mange ansatte og/eller besøkende, samt besøksintensive tjenester som detaljhandel, sykehus, kommunehus.

B-områder er områder som ligger i eller i tilknytning til tettsteder og har godt tilgang til hovedveinettet. Typiske bedrifter som skal lokaliseres på B-områder er transportbedrifter, lagerhaller, bygg- og anleggsvirksomheter.

C-områder er områder som ligger i så stor avstand fra tettstedene at det kan etableres industrivirksomheter som er støy- og støvproduserende.

Næringer knyttet til landbruk, masseforvaltning og tildels reiseliv etableres på egnet sted, uavhengig av senterstruktur og ABC-prinsipper.



Kommuneplanens samfunnsdel

Asker kommune

Kommuneplan for Asker Samfunn

Vedtatt av Asker kommun 9. juni 2020

FNs BÆREKRAFTSMÅL



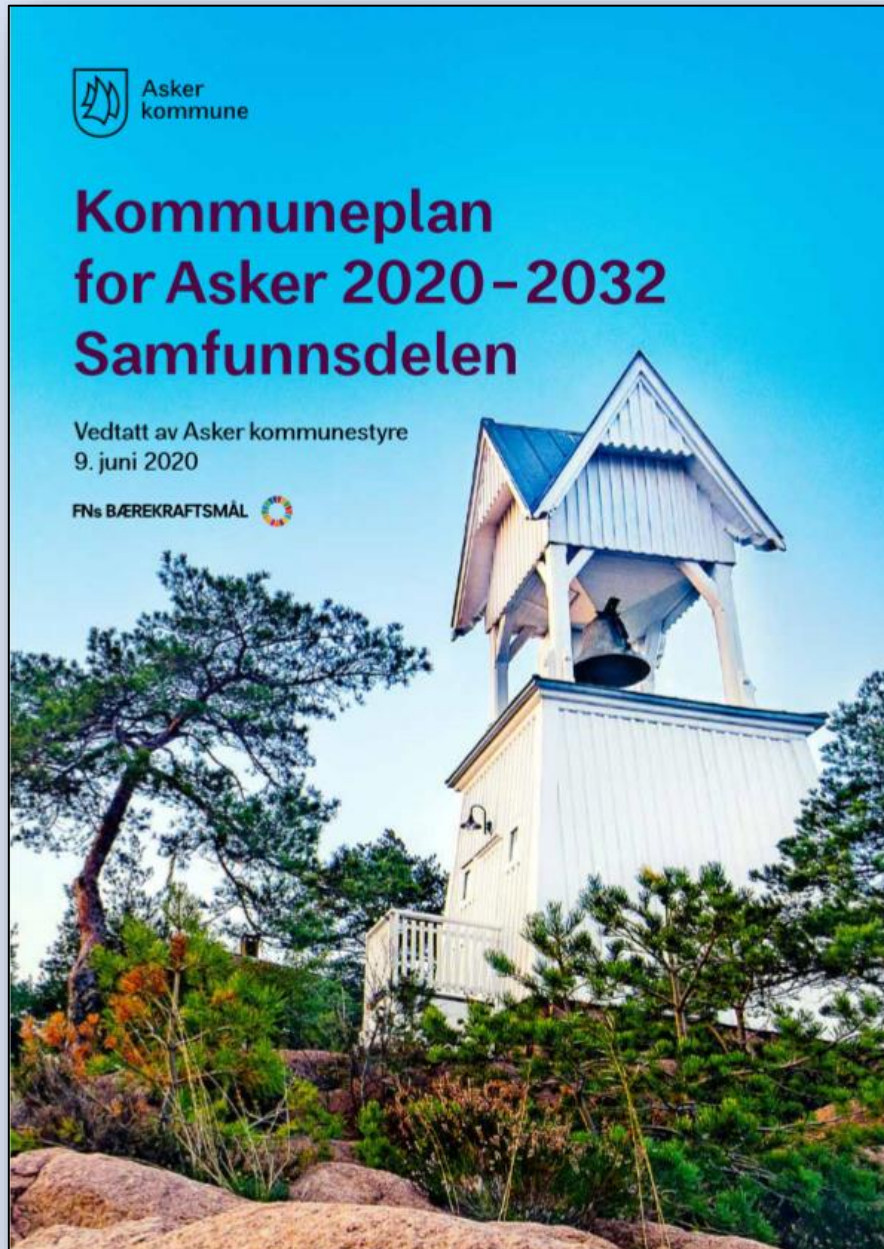
Næringsutvikling:

For å opprettholde dagens egendekning på 76 %, må det tilrettelegges for min. 7-8000 nye



Regional plan for areal og transport Oslo og Akershus





Samferdselsstrukturen:

Asker kommune forutsetter at

- E18 med hovedsykkelvei,
- og
- E134 med ny fjordtunnel og tilknytning til E18 ferdigstilles i løpet av kommuneplanperioden.

Asker kommune vil arbeide videre med overordnede myndigheter for

- et bedre togtilbud
- et bedre busstilbud, i hele kommunen,
- klimavennlig hurtigbåt,
- gang-/sykkelveier,
- og på sikt
- utbedring av Slemmestadveien og Røykenveien

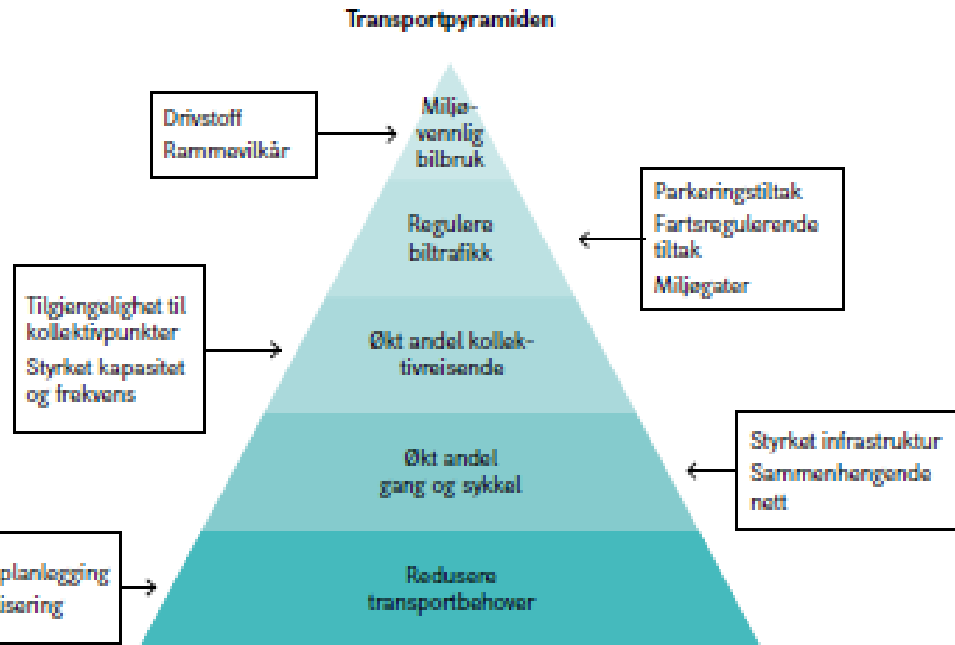




Kommuneplanens samfunnsdel



Arealpolitikken:



Transportpyramiden legges til grunn for planlegging, utbygging, drift og vedlikehold av vei- og trafikksystemet. Basert på Statens vegvesen, TØI

Samferdselsstrukturen:

Asker kommune forutsetter at E18 og E134 ferdigstilles, sykkelvei,

fjordtunnel og E18 ferdigstilles i kommuneplanperioden.

Asker vil arbeide videre med å etablere tilbud og tilbud, i hele kommunen

hurtigbåt, eier, og

Slemmestadveien og

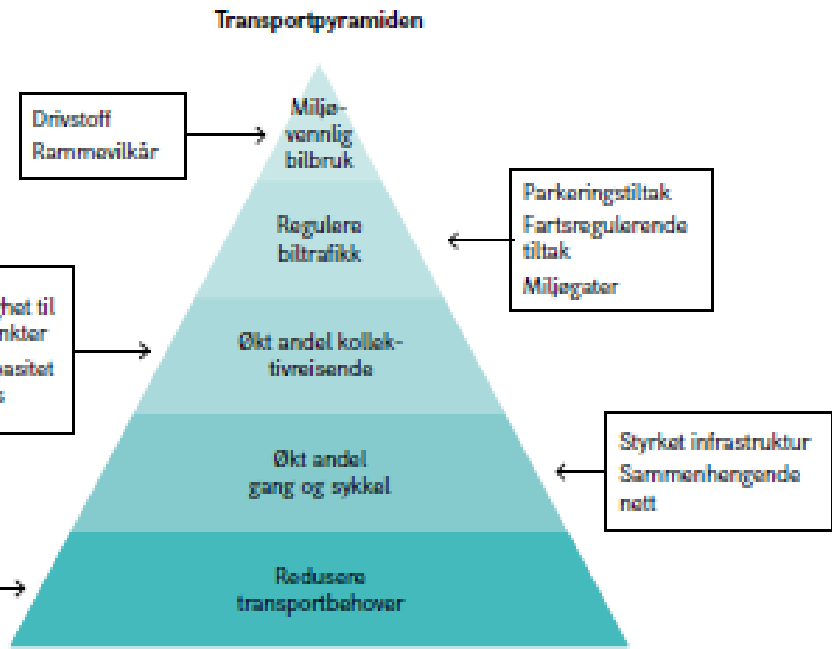




Kommuneplanens arealdel



Arealpolitikken:



Transportpyramiden legges til grunn for planlegging, utbygging, drift og vedlikehold av vei- og trafikksystemet. Basert på Statens vegvesen, TØI

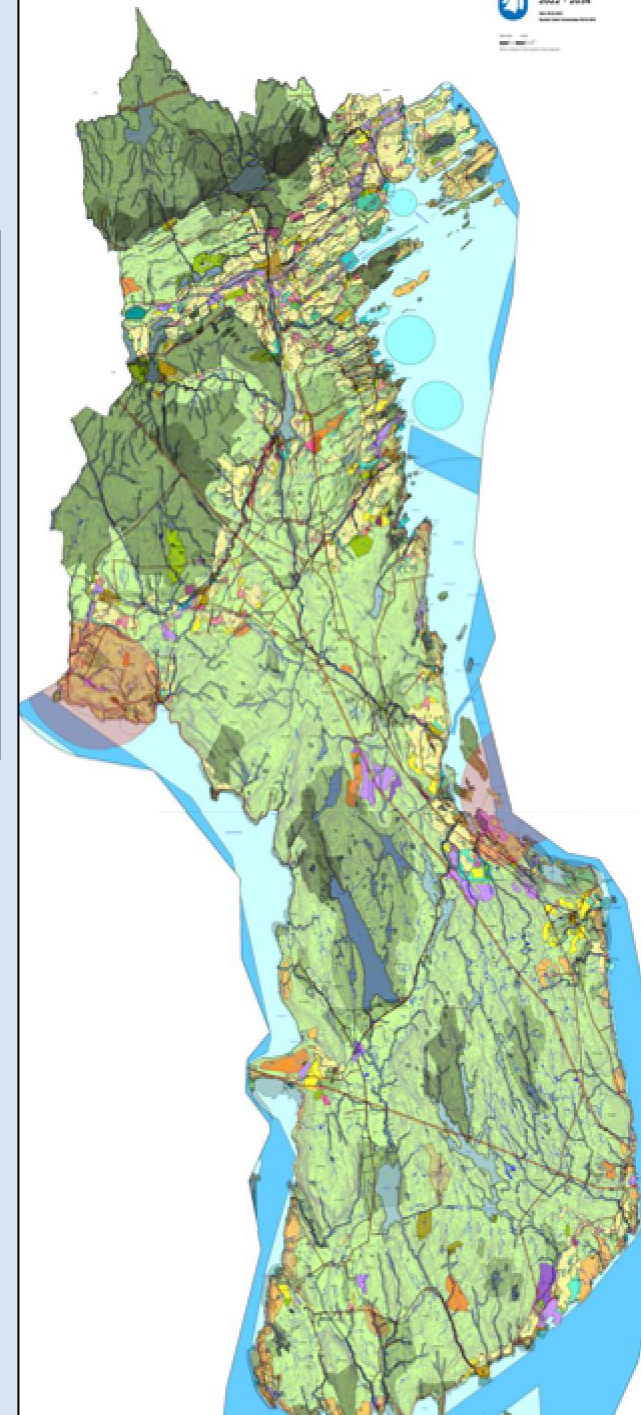
Arealregnskap:

Arealoversikt til ny kommuneplan (km²)

	ny kommuneplan	Endring fra tidligere kommuneplaner
	376,4 km ²	
	67,2 km ²	- 5,1 km ²
	1,3 km ²	- 0,5 km ²
	38,1 km ²	- 2,9 km ²
	6,4 km ²	+ 0,8 km ²
	3,0 km ²	- 0,5 km ²
nn (693 daa)	3,9 km ²	+ 0,2 km ²
	0,4 km ²	0,0 km ²
	2,3 km ²	+ 0,3 km ²
	5,8 km ²	- 2,4 km ²
	6,0 km ²	0,0 km ²
	296,8 km ²	+ 5,1 km ²

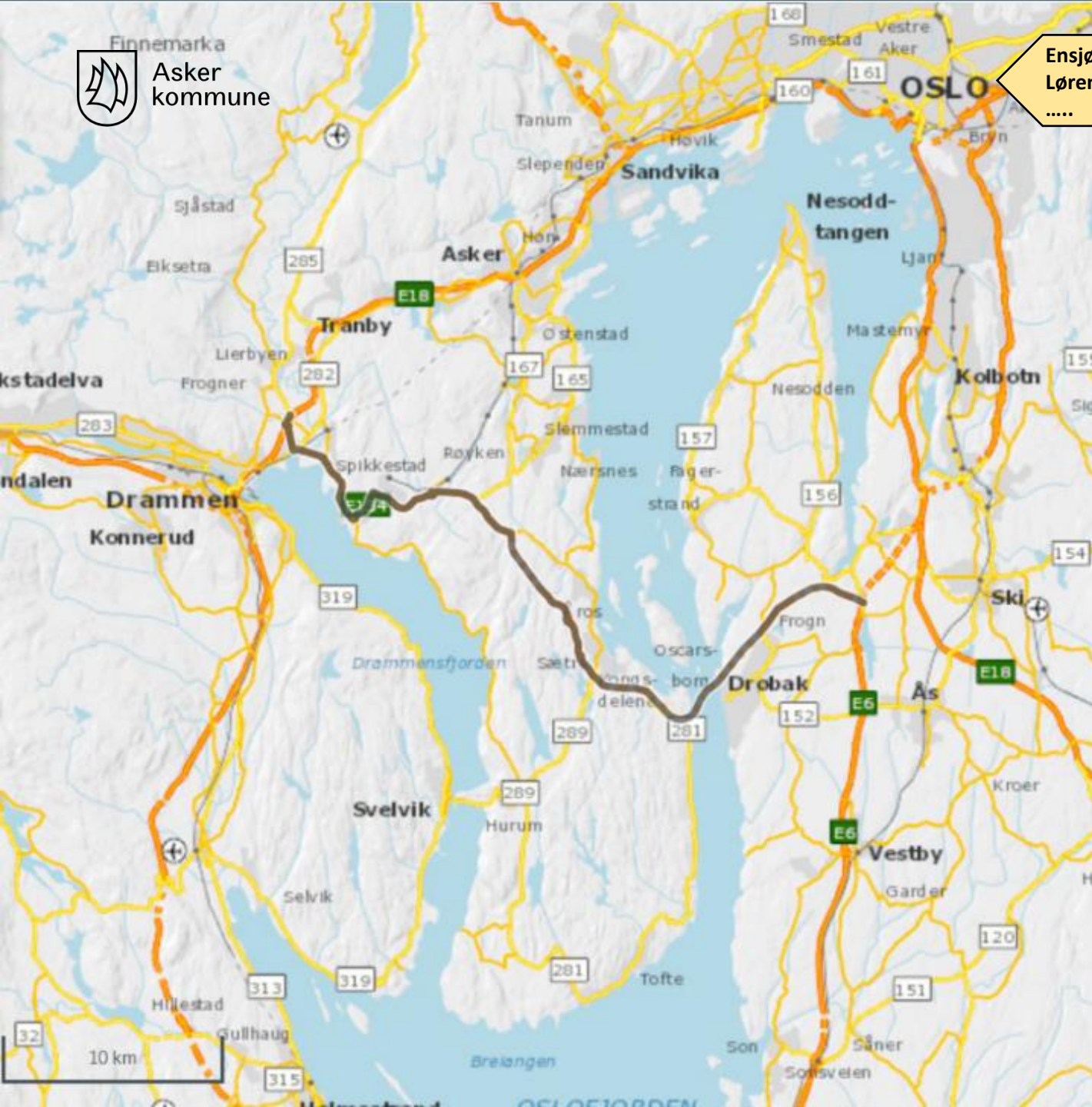
se og anlegg som kan omfatte noe bolig flate (f.eks. private barnehager)

Over 7 % av byggesonen er tilbakeført til grønne areaformål, men næringsarealene er utvidet med 12 %.



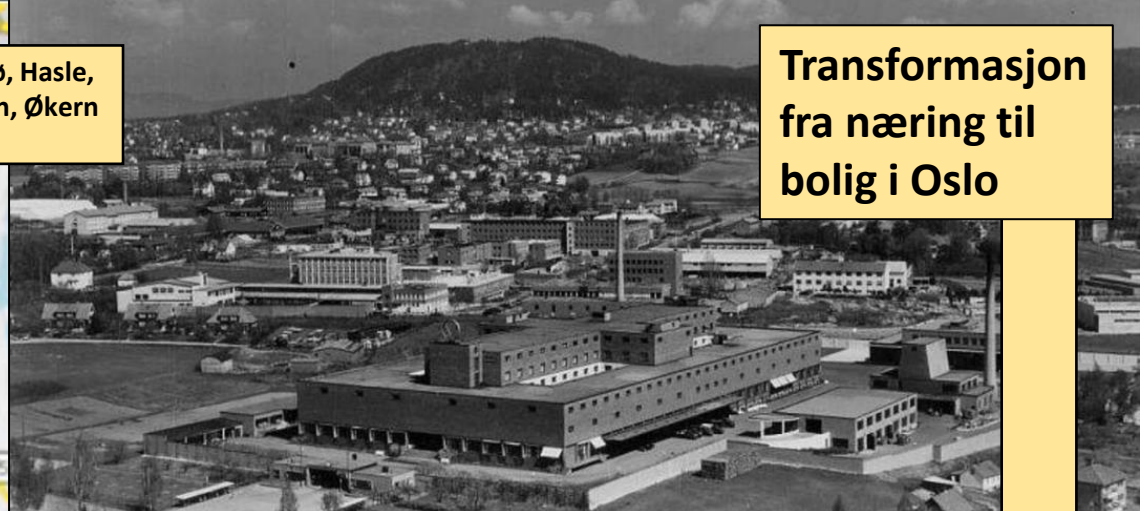


Finnemarka
Asker kommune



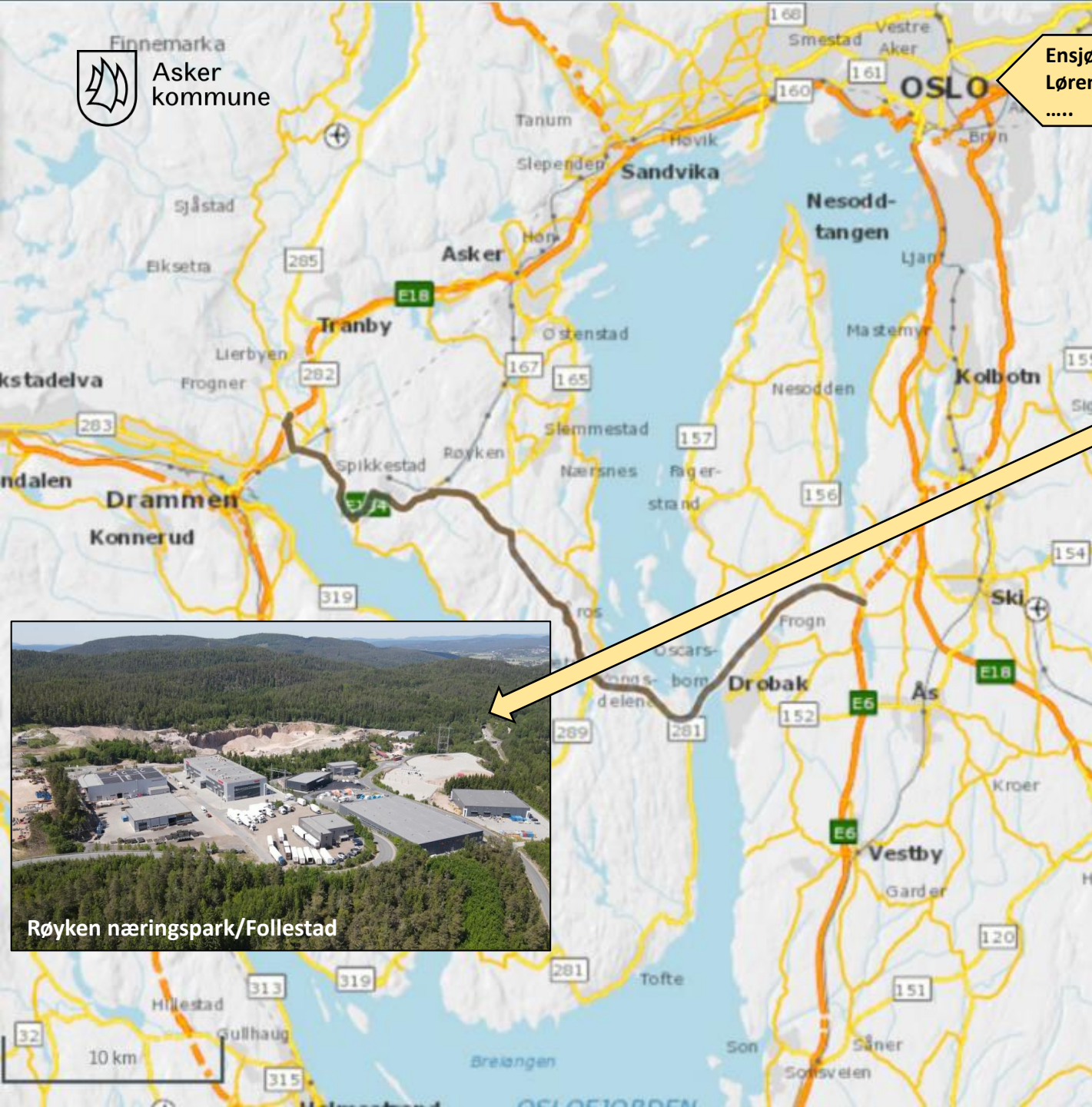
Ensjø, Hasle,
Løren, Økern
.....

Transformasjon
fra næring til
bolig i Oslo



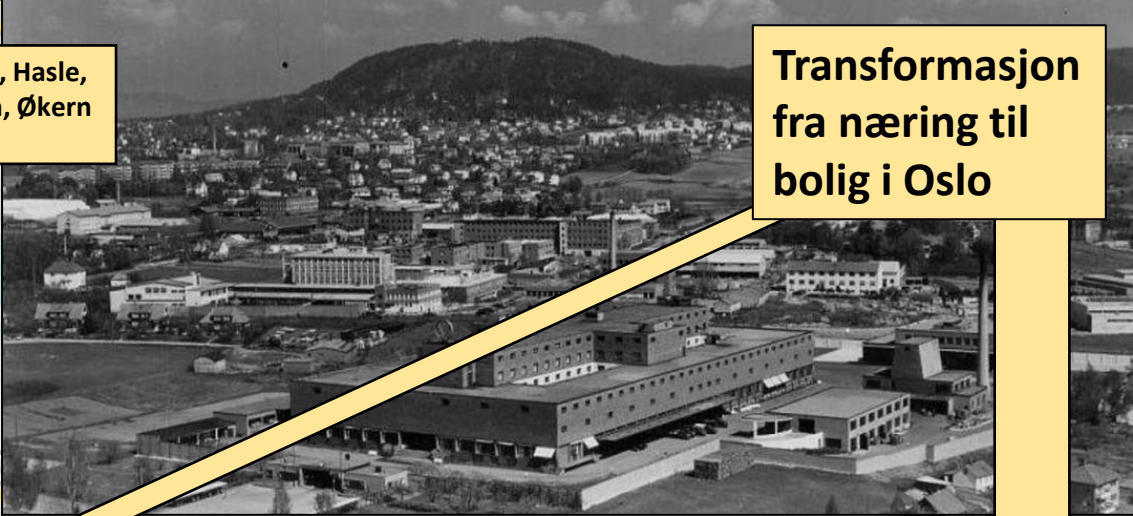


Finnemarka
Asker kommune



Ensjø, Hasle,
Løren, Økern
.....

Transformasjon
fra næring til
bolig i Oslo



Røyken næringspark/Follestad





Asker kommune



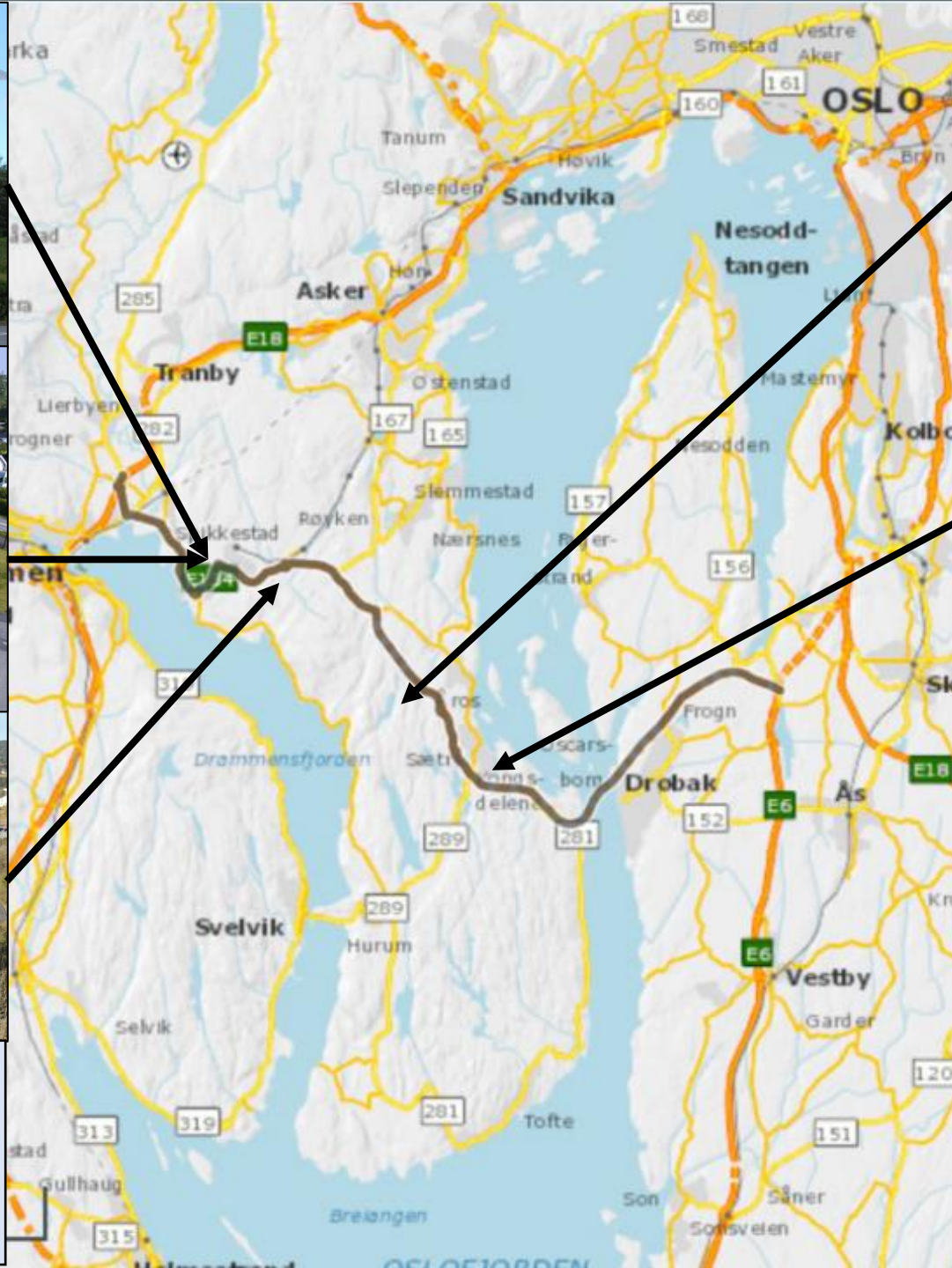
Spikkestad (Elopak)



Spikkestad/Industriveien



Auvi næringspark



Røyken Næringspark



Åsveien Næringspark og Verpen





Asker kommune



Spikkestad (Elopak)



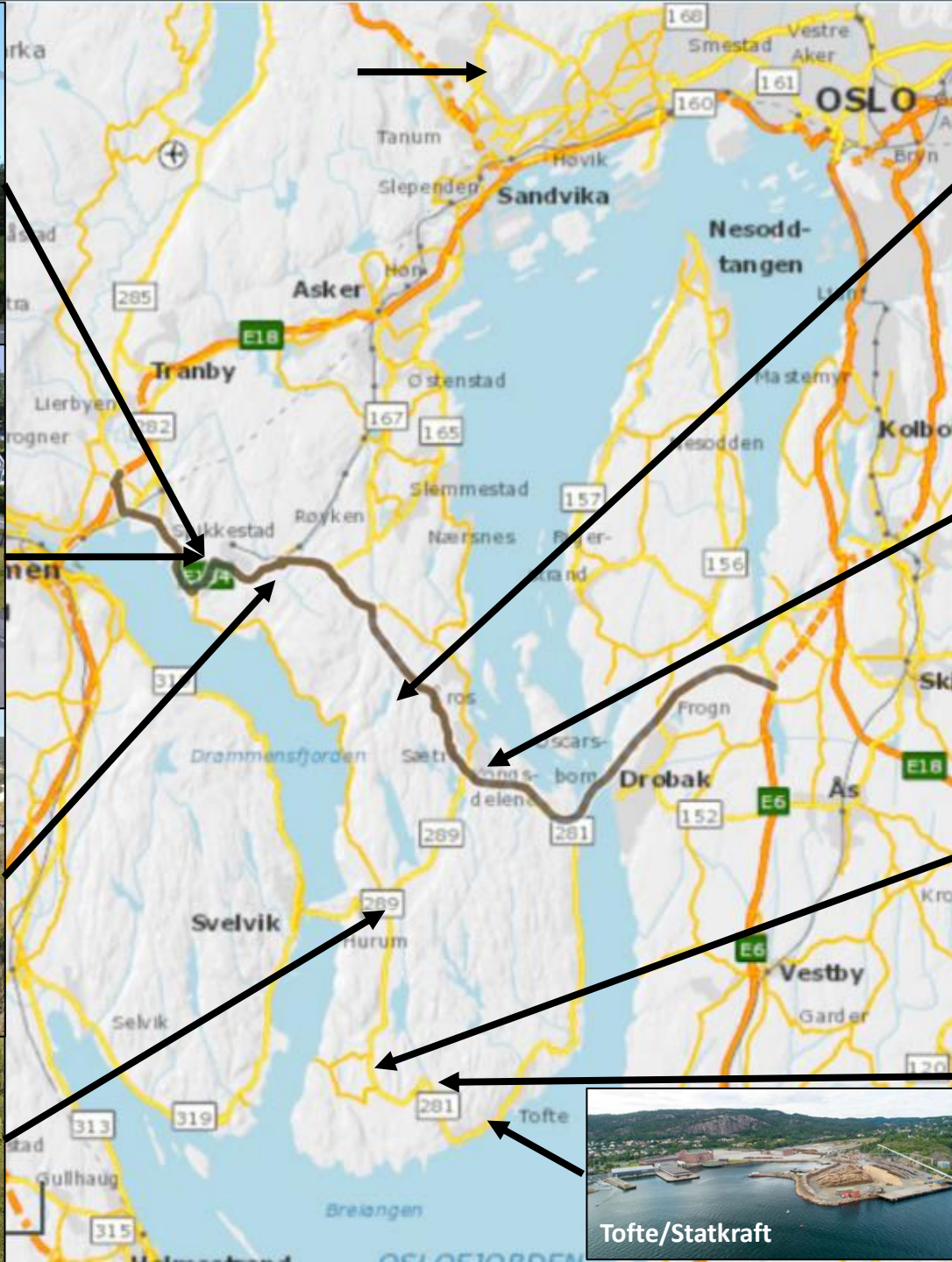
Spikkestad/Industriveien



Auvi næringspark



Klokkarstua næringspark



Røyken Næringspark



Åsveien Næringspark og Verpen



Holmsbu Næringspark



Oredalen



Tofte/Statkraft



Asker kommune



Spikkestad (Elopak)



Spikkestad/Industriveien



Auvi næringspark

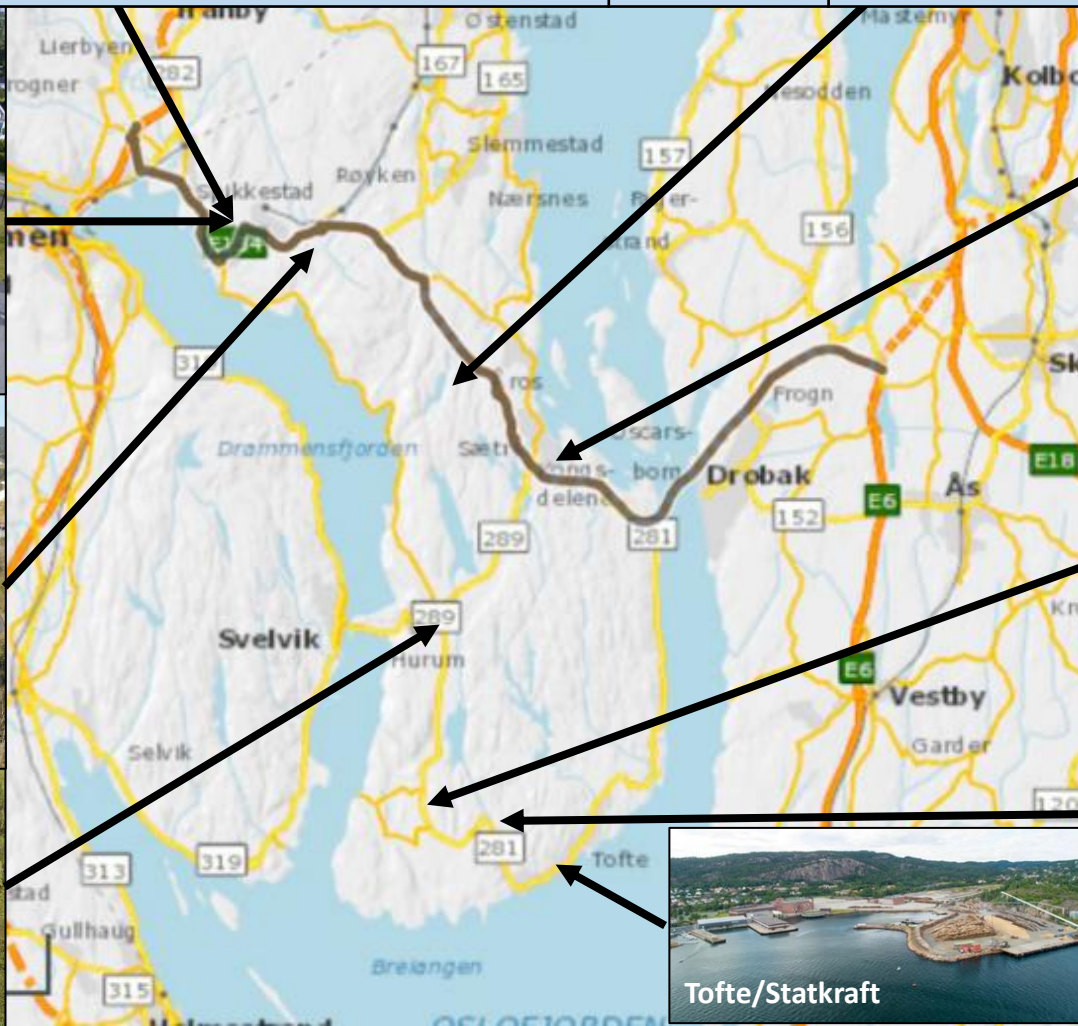


Klokkarstua næringspark

Antall arbeidsplasser:	2021	% - andel
Slemmestad/Bødalen/Nærsnes	4402	12 %
Røyken/Spikkestad/Hyggen	5153	15 %
Sætre/Åros (Follestad) /Båtstø	3679	10 %
Tofte/Filtvet/Holmsbu/Klokkarstua	2501	7 %
Hele Asker	36701	100 %



ingspark



Åsveien Næringspark og Verpen



Holmsbu Næringspark



Tofte/Statkraft



Oredalen



Asker kommune



Spikkestad (Elopak)



Spikkestad/Industriveien



Auvi næringspark

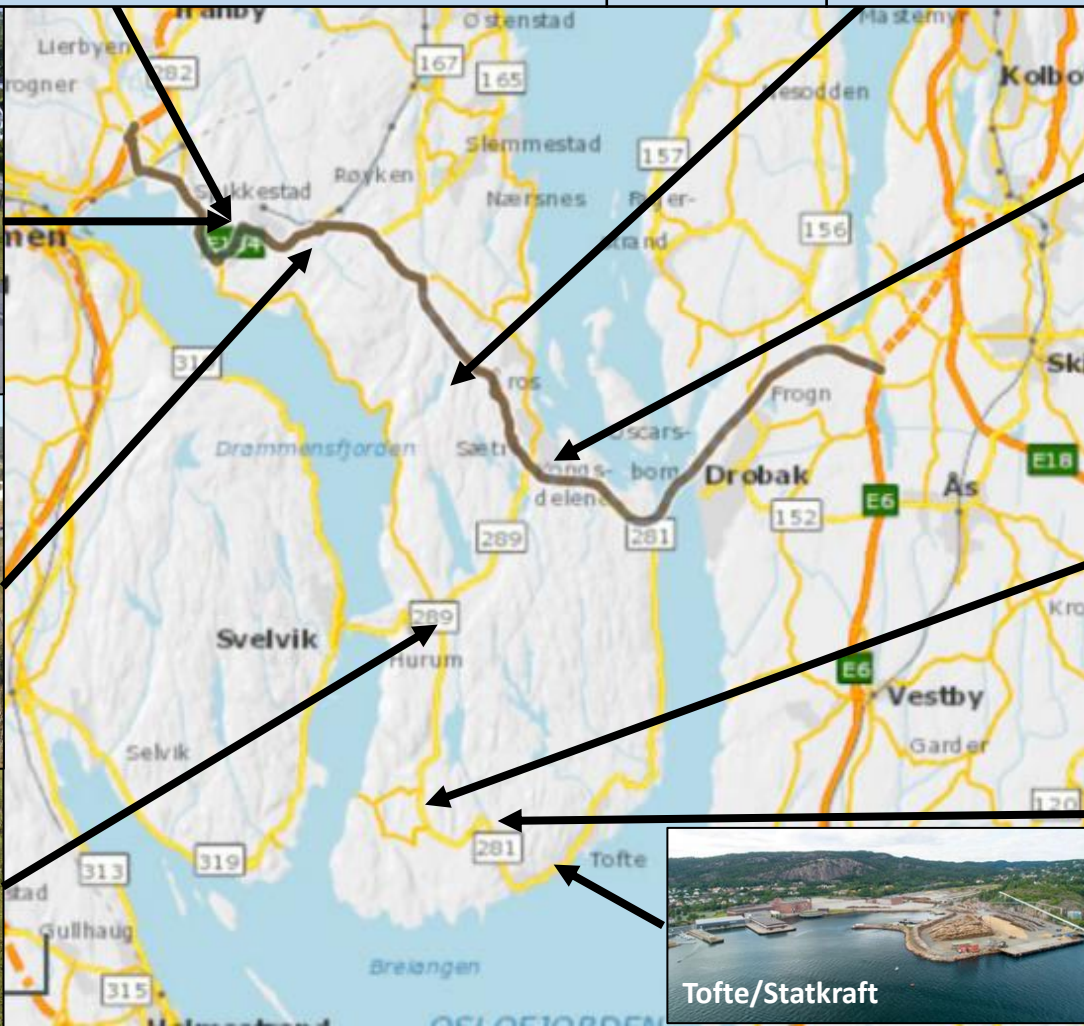


Klokkarstua næringspark

Antall arbeidsplasser:	2021	Vekst 2016 - 2021
Slemmestad/Bødalen/Nærsnes	4402	3 %
Røyken/Spikkestad/Hyggen	5153	5 %
Sætre/Åros (Follestad) /Båtstø	3679	10 %
Tofte/Filtvet/Holmsbu/Klokkarstua	2501	1 %
Hele Asker	36701	5 %



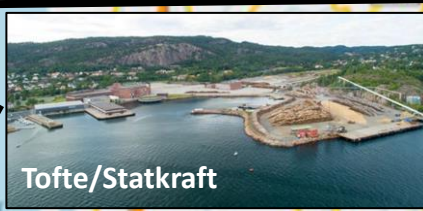
ingspark



Åsveien Næringspark og Verpen



Holmsbu Næringspark



Tofte/Statkraft



Oredalen



Asker kommune



E134

- Trafikksikkerhet
- Framkommelighet
- Forutsigbarhet
- Støy
- Miljø
-



Foto: Håkon Mosvold Larsen



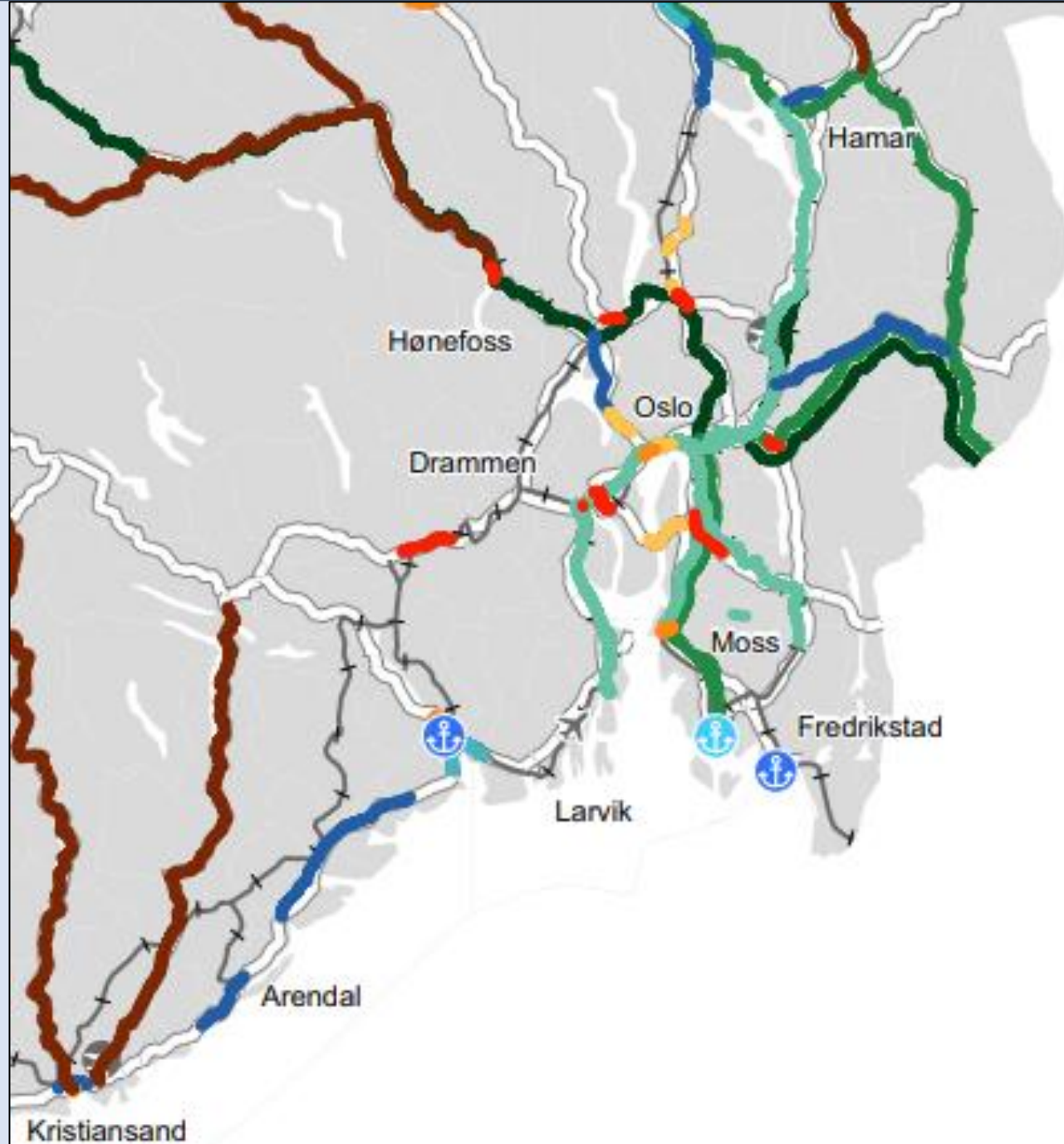


Del II Veisektoren - hovedprioriteringer



Prosjekter i Asker:

- E18 Ramstadsletta-Nesbru Utviklingsportefølje
(Ligger inne i revidert avtale OP3 med planmidler)
- E18 Nesbru-Drengsrud Ikke omtalt
- E134 Oslofjordforbindelsen Igangsatt prosjekt
- E134 Dagslett-E18 Planportefølje





Del II Veisektoren - hovedprioriteringer

Nasjonale transportkorridorer

— Oslo–Grenland–Kristiansand–Stavanger

E134 Oslofjordtunnelen

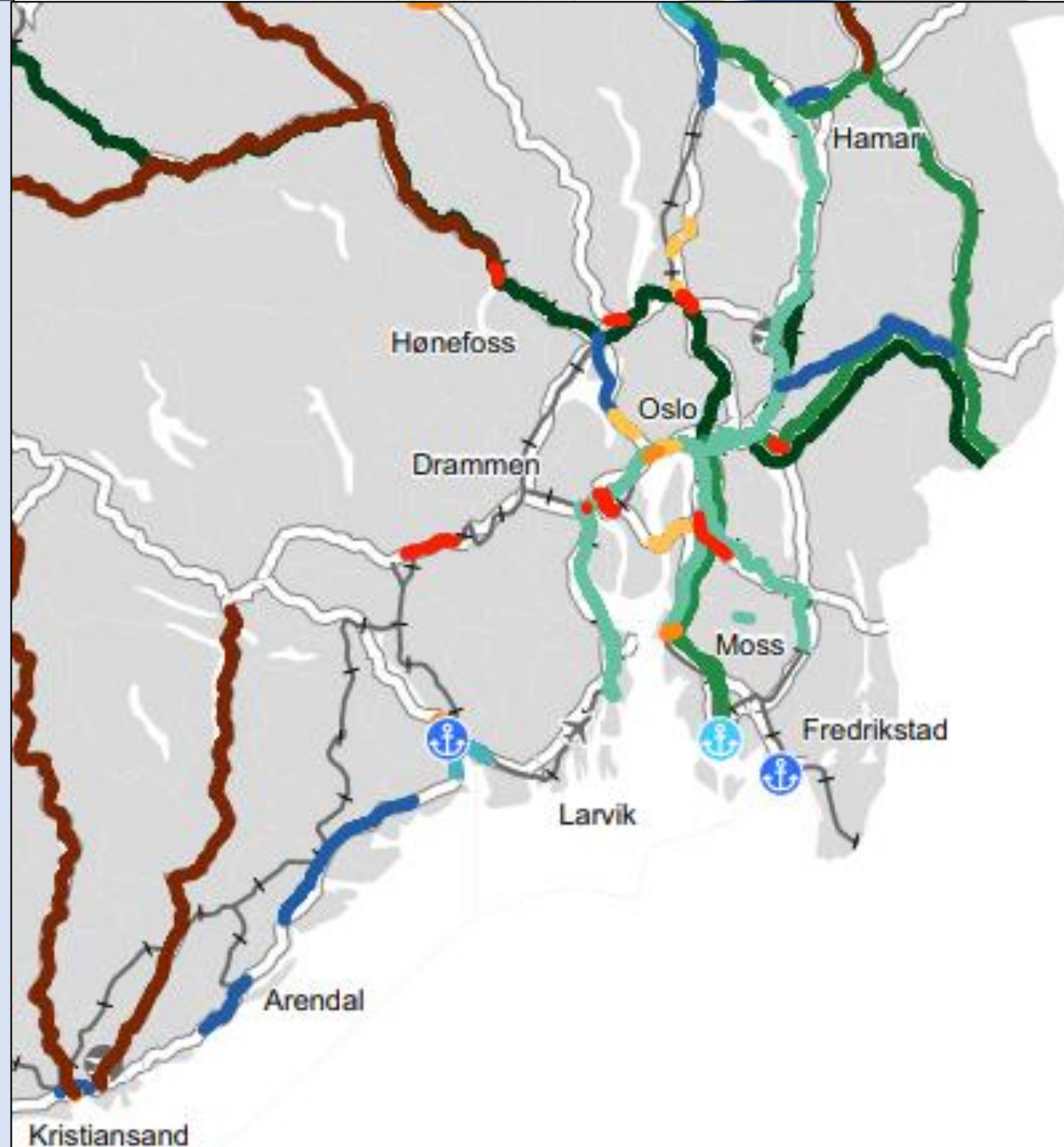
Oppstart av prosjekt E134 Oslofjordforbindelsen byggetrinn 2, binder også opp betydelige midler de første årene i planperioden. Dette er store og viktige utbygginger som bidrar til å styrke samfunnssikkerhet og beredskap, særlig gjennom bedre sikkerhet og fremkommelighet i tunneler.

E134 Oslofjordforbindelsen byggetrinn 2 ligger inne med midler i første del av NTP-perioden.

E134 Oslofjordforbindelsen, byggetrinn 2 ble prioritert i statsbudsjettet for 2024.

Gjennomføringsprosess kan se slik ut:

2024	Grunnerverv, anbud
2025	Anleggsstart
2032	Ferdigstillelse





Del II Veisektoren - hovedprioriteringer

Nasjonale transportkorridorer

Oslo–Grenland–Kristiansand–Stavanger

E134 Dagslett - E18 (Viker)

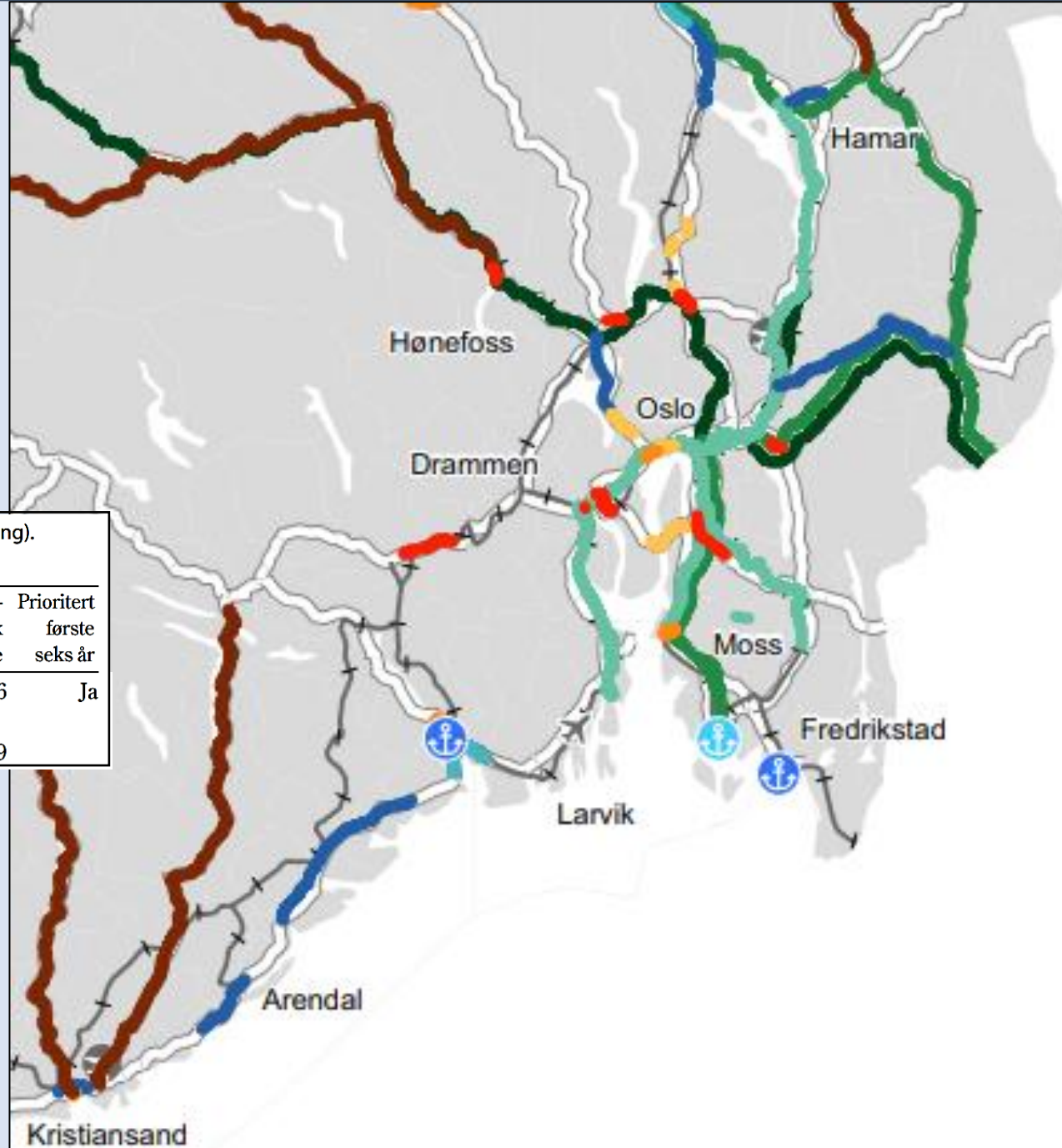
Tabell 13.1 Statens vegvesens planportefølje og store prosjekter i planperioden (fylkesvis opplisting).
Mrd. 2024-kr

Fylke(r)	Prosjekt	Sum investeringer 2025–2036	Statlige investeringer 2025–2036	Bom-penger 2025–2036	Samfunns-økonomisk netto nytte	Prioritert første seks år
Akershus	Rv. 22 Glommakryssing	3,9	1,7	2,2	-0,6	Ja
Akershus og Buskerud	E134 Dagslett–E18, Viker	6,0	2,5	3,5	-0,9	

E134 Dagslett-E18 ligger inne med 6 mrd.kr. i andre del av NTP-perioden.

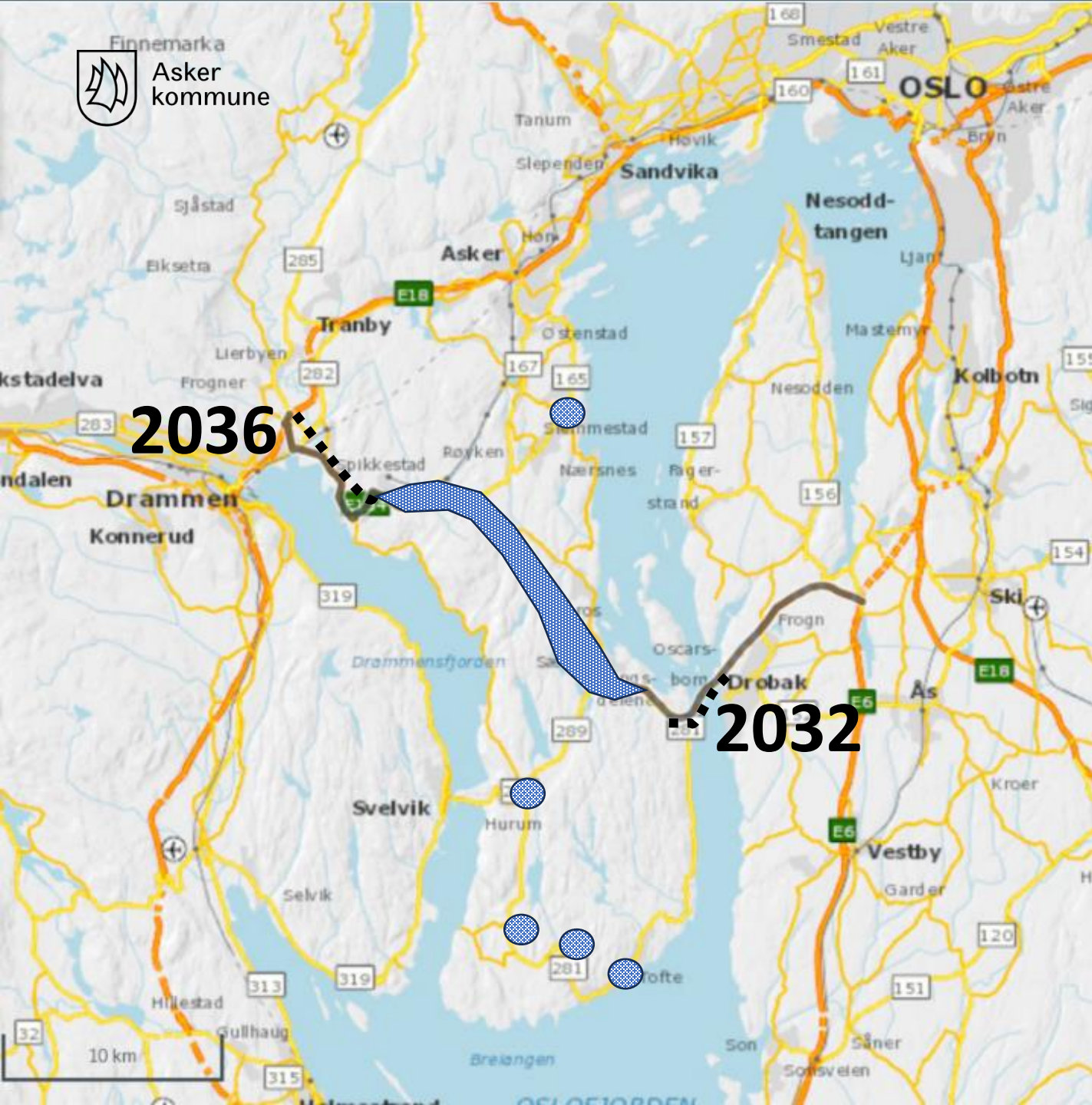
Gjennomføringsprosess kan se slik ut:

- 2024** Regulering igangsettes
- Høst 2025** Reguleringsforslag fremmes
- Sommer 2026** Reguleringsplan vedtas
- 2027 - 2029** Grunnerverv, anbud
- 2030** Anleggsstart
- 2036** Ferdigstillelse





Asker kommune



E134 står klar i 2036

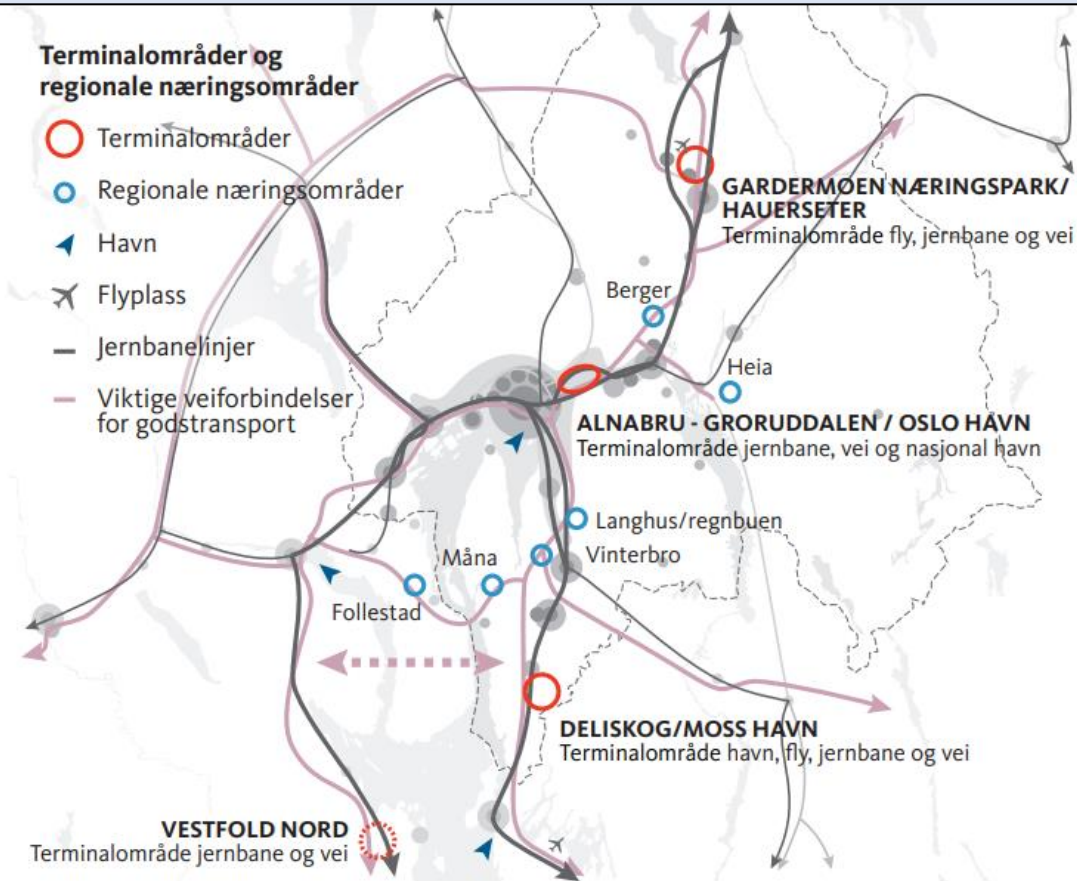
E18 - Askerparsellen er p.t. ute av NTP.

E18 vil utvikle seg til en stadig større flaskehals.

E134 blir tilsvarende stadig viktigere for næringslivet.

Gjennom en strategisk plan for næringsutvikling vil vi:

- tilrettelegge for næringsutvikling i et regionalt perspektiv,
- utnytte transportinfrastrukturen motstrøms,
- avlaste E18 for næringstransport,
- tilrettelegge for stedsutvikling sør i Asker.





Kommunestyret vedtok ved behandlingen av kommuneplanen 13. juni 2023:

Kommunestyret ber kommunedirektøren, i planprogrammet til rullering av kommuneplanen i neste periode, om å utrede mer konkrete muligheter og arealer for slik og annen type næring i hele korridoren fra Midtbygda til Oslofjordtunellen. Kommunestyret ønsker særlig hensyntatt forholdet til dyrket jord, natur- og friluftsinnteresser og av- og påkjøringsmuligheter til E134.



Strategisk plan for næringsutvikling langs E134 foreslås lagt inn i planprogrammet for revisjon av kommuneplan, med oppstart 2024/2025, slik at konklusjonene kan vedtas i ny kommuneplan i 2027.
Det legges opp til et samarbeid mellom næringsforeningen, grunneiere, andre interessenter og kommune.



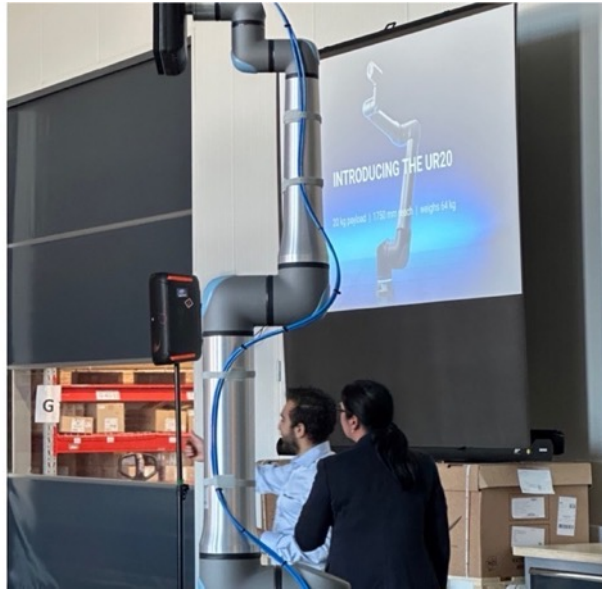
The Kameleon Way

Kameleon Gruppen - Alltid i kundens tjeneste

kameleon

Merking og sporing siden 1999





Veien til fremtidens produksjonsmiljø



Merking og sporing



Software for produksjon



Etiketter og etikettsystemer



Samarbeidende og selvkjørende roboter



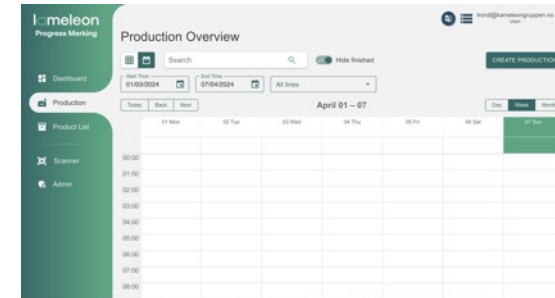
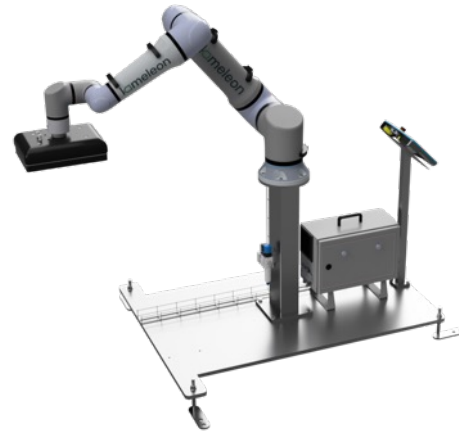
Levert som en tjeneste

...as a service company



Driftsavtale – alt inkludert

- Månedlig betaling
- Service
- Support
- Maskingaranti
- Lisenser
- Arbeid
- Deler inkl. slitedeler
- Forbruksmateriell
- Fleksibilitet
- Opplæring
- Bærekraftig





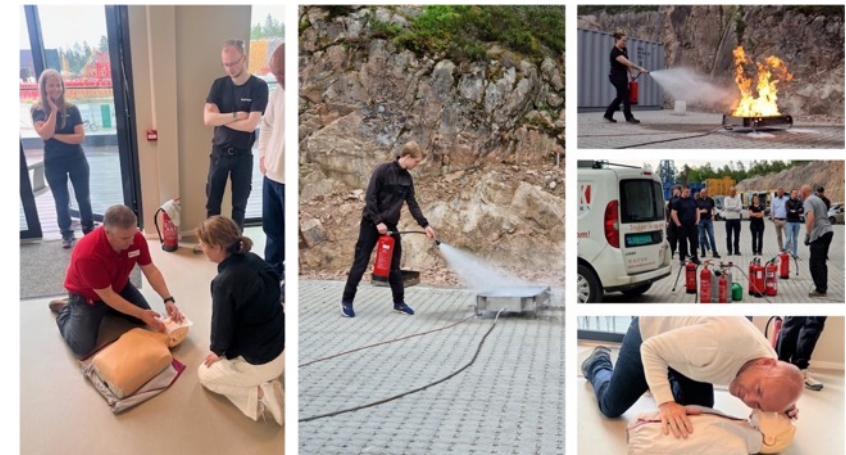
Vårt kundeløfte
Oppetid og effektivitet i
produksjon – 24/7

The Kameleon Way

Alltid i kundens tjeneste

- 27 ansatte med på eiersiden, ansatte inviteres i emisjoner
- Utvikling av selskapet handler mye om utvikling av ansatte
- Fornøyde ansatte gir fornøyde kunder
- Unge nyutdannede er satsingsområde
- Samarbeid med skoler og ja til arbeidsuker, sommerjobber
- Se muligheter i enkeltpersoner som ikke er i arbeid
- Ansette fra ikke typiske bransjer og match på personlighet
- Glad i ansatte med kompetanse utover stillingen de søker
- Involvere ansatte i utvikling av selskapet

Alltid i endring og utvikling



...en video til slutt?



MYROBOTCLOUD

Robot Management Platform



Alltid i kundens
tjeneste

Kameleon Gruppen

kameleon



Møteinnkalling

Utvalg

Arbeidsutvalg næring, landbruk,
turisme

Dato

28.05.2024 kl. 14:00

Sted

Kamelongruppen,
Johan Follestads vei 27,
3474 Åros

Merknad

Eventuelt forfall meldes snarest til:

Politisk.sekretariat@asker.kommune.no

Varamedlemmer møter etter nærmere avtale med møtesekretær.

Tema

- Grunneierforeningen Røyken Næringspark
- Bedriftspresentasjoner:
 - Kameleongruppen
 - Doka Norge
 - Medvind Eiendom og «Grønne tak»
- Askerhalvøya Eiendom:
 - Marked for næringsarealer langs E134 i Asker
- Asker kommune:
 - Helhetlig plan for næringsarealer langs E134
- E134 Haukeliveien AS
 - Nasjonal transportåre

Sakskart

Saker til behandling

1/24 24/08892-1 Godkjenning av protokoll arbeidsutvalg NLT 19. mars 2024

Referatsaker

Asker, 16.05.2024
Lene W. Conradi
ordfører



Saksframlegg

Arkivsak
24/08892-1

Saksbehandler
Julie Benedicte Bøye

Behandles av
Arbeidsutvalg næring, landbruk, turisme

Møtedato
28.05.2024

Godkjenning av protokoll arbeidsutvalg NLT 19. mars 2024

Kommunedirektørens forslag til vedtak:

1. Protokoll fra arbeidsutvalgets møte 19. mars 2024 godkjennes slik den foreligger.

1. Sammendrag

Utkast til protokoll fra arbeidsutvalgets møte 19. mars 2024 følger vedlagt.

Lene Conradi,
ordfører

Dokumentet er elektronisk godkjent.

Vedlegg:

Protokoll Arbeidsutvalg næring, landbruk, turisme 19.03.2024



Møteprotokoll

Arbeidsutvalg næring, landbruk, turisme

Dato	Tid	Sted
19.03.2024	12:30 – 14:20	Asker rådhus

Møtet ble ledet av ordfører Lene W. Conradi.

Innkalte:

Funksjon	Navn	Møtte for
Ordfører	Lene W. Conradi (H)	
Varaordfører	Monica Vee Bratlie (H)	
Utvalgsmedlem	Stig Wettre-Johnsen (H)	
Utvalgsmedlem	Ivar Granum (A)	
Utvalgsmedlem	Hanne Lisa Matt (MDG)	
Utvalgsmedlem	Eva Høili (KrF)	

Forfall:

Utvalgsmedlem Tonje Lavik Pederssen (FrP)

Møtet ble satt med 6 medlemmer til stede.

Det var ingen merknader til innkallingen.

Fra administrasjonen møtte

Lars Bjerke	kommunedirektør
Eli F. Aubert	direktør for samfunnsutvikling
Julie Bøye	protokollfører

Saksliste

Side

Referatsaker

Referatsaker

1.	Kommunedirektør Lars Bjerke orienterte om bærekraft og sirkulærøkonomi (presentasjon).
2.	Rådgiver bærekraft, Tale Skage Torjussen orienterte om sirkulærøkonomi (presentasjon)
3.	Ellen Anette Høvik, kommunikasjonssjef Circular Norway orienterer «Hvordan gjør vi Norge mer sirkulært» (presentasjon).
4.	Ellen An Ellen Anette Høvik, kommunikasjonssjef Circular ledet en samtale med tema «hvordan samarbeide» og «hva skal til for å nå målene»?
5.	Tor Arne Midtbø og Ingvild Skaset orienterte om næringsrelaterte plansaker (presentasjon).
6.	Tor Arne Midtbø og Ingvild Skaset orienterte om en foreløpig oversikt over reguleringsplansaker til politisk behandling i 2024.