

DETTE BETYR ALARMSIGNALENE



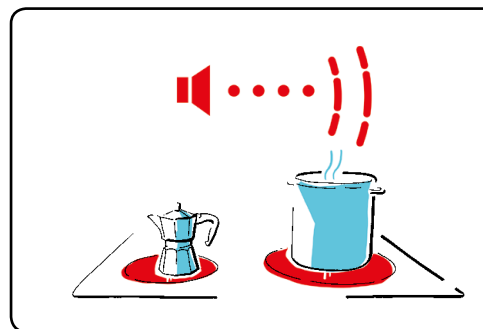
Varmesensoren er plassert over koketoppen: alarmsignalet er et pip med høy tone. Styriingsenheten er plassert bak koketoppen: alarmsignalet ringer som en telefon.

LYD	BETYDNING	TILTAK
Sensor 4 <i>pip</i> med 1 sek. intervall ● ● ● ●	Sabotasjealarm Sensoren er fjernet fra montasjeplaten.	Sett sensoren tilbake på montasjeplaten, med lampen vendt mot bruker.
Sensor Korte <i>pip</i> med få sek. intervall ● ● ● ● ● ...	For-alarm Sensoren varsler fare i 20 sek. før komfyren/koketoppen kobles ut.	Hvis alarmen ble utløst under vanlig matlaging: Gi sensorknappen et kort trykk mens for-alarmen høres. Alarmen skrur av og følsomheten justeres litt ned.
Sensor Mange raske <i>pip</i> etterfulgt av ett langt <i>pip</i> . ● ● ● ● ● ... ! ! ! !	Utkoblingsalarm Komfyren/koketoppen er utkoblet.	Avklar situasjonen. Sørg for at bryterne står på "0". Et kort trykk på sensorknappen gjeninnkobler komfyr/koketopp.
Styriingsenhet Lang ringlyd hvert 5. sekund ~ ~ ~ ~ ~	Frakoblet komfyr/koketopp Komfyren/koketoppen har blitt utkoblet.	Sørg for at bryterne står på "0". Et kort trykk på sensorknappen gjeninnkobler komfyr/koketopp. Hvis komfyr/koketopp ikke kan slås på igjen, se side 21, spørsmål 9.
Styriingsenhet Kontinuerlig ringlyd ~ ~ ~ ~ ~	Frakoblet komfyr/koketopp Koketoppen er for varm for gjeninnkobling.	Sørg for at bryterne står på "0". Vent til koketoppen har kjølt seg ned og styriingsenheten avgir en lang ringlyd med intervaller på 5 sekunder. Gjør tiltak som beskrevet i punktet over.
Styriingsenhet Kort og lang ringlyd annenhver gang hvert 10 sekund ~ ~ ~ ~ ~	Frakoblet komfyr/koketopp pga. systemfeil Komfyren/koketoppen har blitt utkoblet på grunn av en midlertidig feil (automatisk feild diagnose).	Sørg for at bryterne står på "0". Et kort trykk på sensorknappen gjeninnkobler komfyr/koketopp. Hvis alarmen ikke stopper, følg anvisningene på side 20, spørsmål 3 og trykk igjen.
Sensor eller Styriingsenhet Ett <i>pip</i> i minuttet ● ● ● Ett <i>ring</i> i minuttet ~ ~ ~	Batterialarm Sensoren har svakt batteri.	Sensoren trenger nytt batteri type CR2032. Et kort trykk på sensorknappen utsetter alarmen i 12 timer.

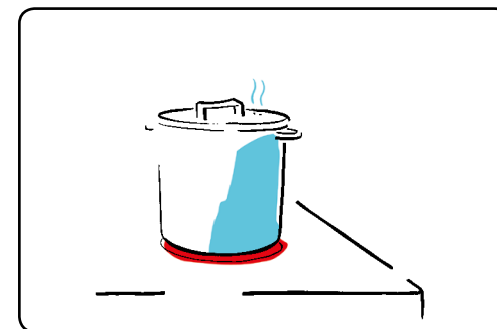
INNOHOME KOMFYRVAKT

SGK4010 BRUKERVEILEDNING

Komfyrvakten overvåker og analyserer koketoppens temperatur og endringen av den. I en farlig situasjon avgir komfyrvakten en alarm og slår av koketoppen. Varmesensoren er plassert over koketoppen. Styriingsenheten kobles til koketoppens strømuttak.



Alarmen kan utløses ved bruk av en kjele som er mye mindre enn kokeplaten.



Det anbefales å bruke lokk når det er mulig.



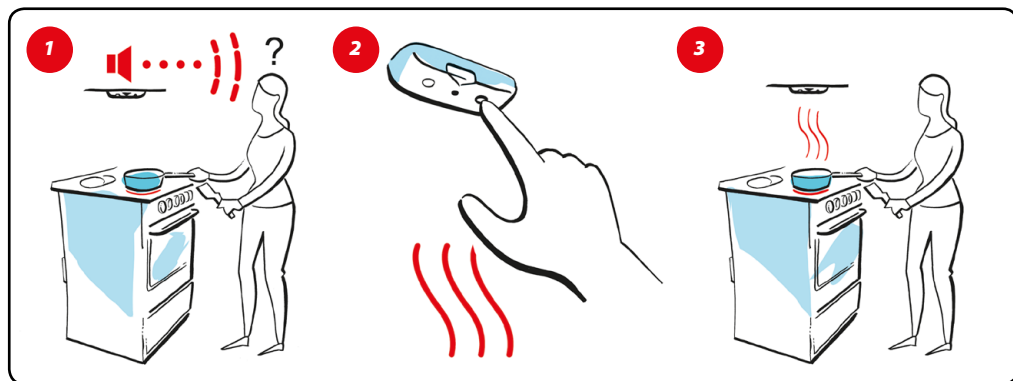
- Komfyrvakten dekker ikke alle potensielt farlige situasjoner, men den gjør bruken av koketoppen betydelig tryggere. Ikke la koketoppen stå uten tilsyn med hensikt.
- Ikke la koketoppen stå uten tilsyn etter at for-alarmen er avstilt.
- Ikke hold varmesensoren nærmere øret enn 15 cm. Den kan gi hørselskade når den alarmerer.

Vedlikehold: Rengjør varmesensoren ved å tørke av den med en klut fuktet med såpevann. Bruk en klut som ikke løer. Takket være automatisk feild diagnose trenger ikke komfyrvakten ytterligere vedlikehold eller testing.

VEGG- OG AVTREKSHETTEMONTERING

Komfyrvakten er klar for bruk straks etter montering. I begynnelsen kan den imidlertid alarmere under vanlig matlaging. Dette er fordi komfyrvakten gradvis tilpasser seg ulike måter koketoppen blir brukt.

Når komfyrvaktens innstillinger er klare (vanligvis etter cirka 1–5 alarmer), alarmerer den ikke lenger under normal matlaging.



Hvis komfyrvakten begynner å alarmere under matlaging, må trykknappen til varmesensoren trykkes inn én gang. Dette stopper alarmeren og gjør varmesensoren mindre følsom.

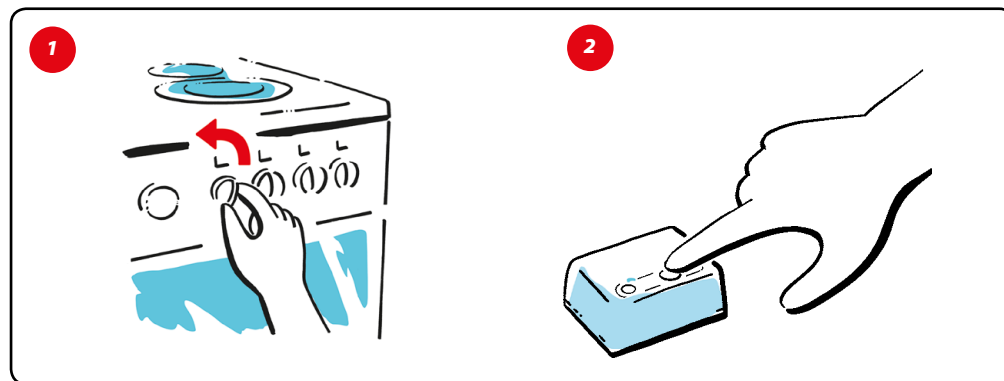


Dersom komfyrvakten har slått av koketoppen, må først alle brytern slås av (settes på 0) før sensorknappen trykkes inn én gang. (På koketopper med touch-betjening holder det å trykke på sensorknappen én gang.) Etter dette kan koketoppen brukes som normalt.

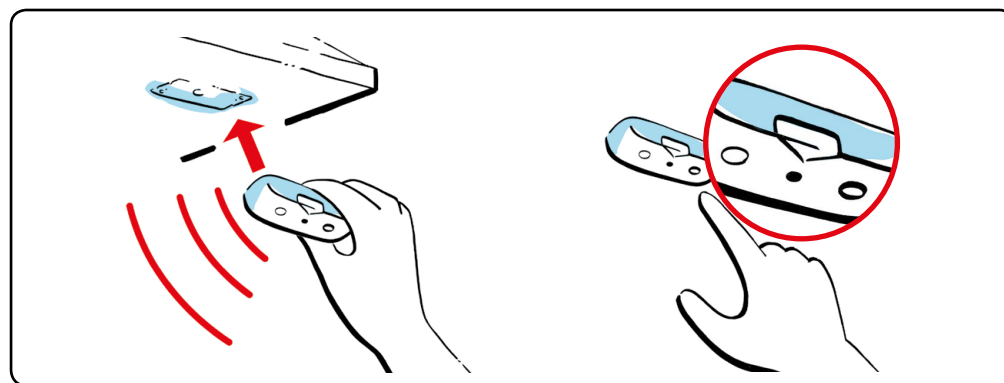
TAKMONTERING

KOKETOPPER MED MEKANISKE BRYTERE

Dersom komfyrvakten har slått av koketoppen, må først alle brytern slås av (settes på 0) før resetknappen trykkes inn én gang. Etter dette kan koketoppen brukes som normalt.



SABOTASJEALARM



Dersom varmesensoren fjernes fra montasjeplaten, avgir den alarm og slår av koketoppen. Koketoppen kan brukes som normalt ved å sette sensoren tilbake på plass. Sjekk at sensoren sitter tett på montasjeplaten.