

idecin.cz

ČASOPIS PRO TURISTY

Křížem krázem **Českým Švýcarskem**



VYDEJTE SE OD NÁS
DO VŠECH STRAN



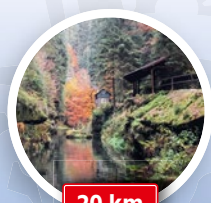
15 km

Pravčická brána



1,7 km

Labská stráž



20 km

Soutěsky



19 km

Zubrnice



16 km

Děčínský Sněžník



18 km

Tiské stěny



MĚSTO DĚČÍN



23 km

Česká Kamenice



23 km

Dolský mlýn



/decinproturisty



11 km

Vrabinec



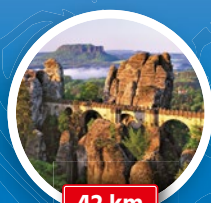
30 km

Panská skála



39 km

Pirna



42 km

Bastei



/idecin.cz



„Děčín je ideálním místem...“

Vážení návštěvníci,

poslední roky jsou pro cestovní ruch výzva. Poté, co jsme se vzpamatovali z covidové pandemie a s ní spojených omezení cestování, postihl národní park rozsáhlý požár, který v novodobé historii nemá obdoby. Dotkl se všech obyvatel i návštěvníků regionu. Bohužel, i přes veškerou snahu zůstanou letos některá turisticky oblíbená místa uzavřená. To ovšem neznamená, že České Švýcarsko nemá co nabídnout. Naopak. Nastal čas objevů nových neméně zajímavých míst. Vydejte se poznávat rozmanitost přírody Děčína a okolí. Na pomoc si můžete vzít časopis, ve kterém se vám snažíme nabídnout tipy na výlety a aktivity. Věřím, že si každý najde to své a užije si zde chvíle odpočinku. **Ať se vám u nás líbí!**

Markéta Lakomá

vedoucí Městského turistického centra

Obsah

DĚČÍN

- 8 Děčín – místo pro aktivní odpočinek
- 10 Děčínský zámek
- 12 Muzeum pro děti i dospělé
- 14 Zoo Děčín ve vás zanechá stopu
- 16 Aqua Hotel a Aquapark

ROZHOVOR

- 18 Dmitrij Pljonkin – Dřevosochání



OKOLÍ DĚČÍNA

- 22 Unikátní procházková trasa v centru města
- 23 Nejkrásnější výhledy do kaňonu Labe
- 24 Zažijte dobrodružství v Divoké soutěsce
- 25 Pravčická brána
- 26 Jetřichovice
- 27 U čertů a princezen
- 28 Rozhledny – výlet s nadhledem
- 32 Když je krajina součástí města
- 34 Vzhůru na Loupežnický hrad
- 35 Kyjovské údolí
- 36 Krásná Lípa – východní brána Českého Švýcarska
- 38 Mapa
- 40 Tisá – zábava pro celou rodinu
- 41 Hotel a penzion Švýcarský dům

Vydalo: statutární město Děčín
Mírové náměstí 1175/5 | 405 38 Děčín 4
www.idecin.cz

Foto: Jakub Fišer, archiv města
Grafické zpracování: Helena Šustrová
Tisk: Free4U s.r.o.

AKTIVITY

- 44 Z Děčína na kolo čtyřikrát jinak
- 48 Objevte krásy pískovcového lezení
- 50 Ferrata za východu slunce
- 51 Plavíme se po celý rok
Vlakem přes národní park
- 53 Děčín z ptačí perspektivy
- 54 Pro milovníky koupání
- 56 Městské akce po celý rok



TURISTICKÁ INFORMAČNÍ CENTRA

KNIHOVNA
Karla Čapka 1441/3 | 405 02 Děčín 1 | +420 412 532 227


HLAVNÍ NÁDRAŽÍ
Čsl. mládeže 89/4 | 405 02 Děčín 4 | +420 727 975 773



GASTRONOMIE


- 60 Kde se v Děčíně dobře najíst a napít
- 62 Spojené děčínské kavárny
- 63 Craft Bar Bodenbach
- 64 Kocanda
Vinotéka Děčín
- 65 Regionální produkty
- 66 Když počasí nepřeje



 [decinproturisty](https://www.facebook.com/decinproturisty)

 [idecin.cz](https://www.instagram.com/idecin.cz)

 [idecin.cz](http://www.idecin.cz)

An aerial photograph of the city of Děčín, Czech Republic, taken from a high vantage point. The city is built on a peninsula and is surrounded by lush green hills. A large rainbow is visible in the sky, arching over the city. The city features a mix of modern and traditional architecture, including a prominent white building with a red roof on a cliffside. A river flows through the city, and a bridge is visible in the foreground. The sky is filled with dramatic, dark clouds, suggesting a recent storm.

Děčín, jedno z nejzelenějších měst v republice. Objevte jeho jedinečnost spočívající v propojení řeky, přírody a památek. Nechte se okouzlit romantickými zákoutími i jedinečnými přírodními scenériemi.



Děčín – místo pro aktivní odpočinek

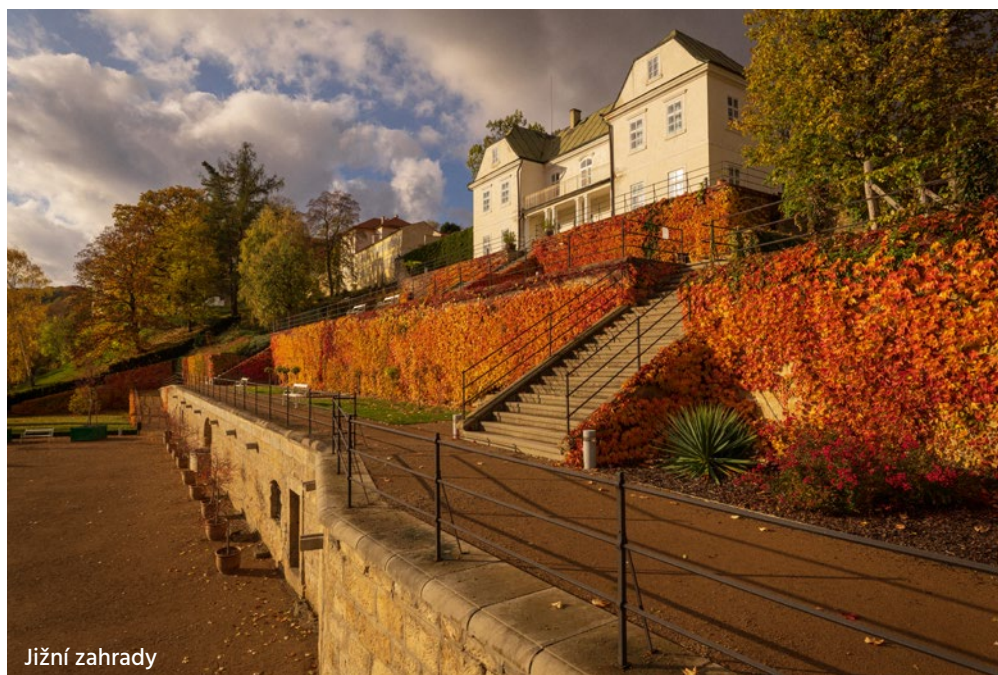


Město Děčín rozkládající se na rozhraní Českého Švýcarska a Českého středohoří zaujme svou krásnou přírodou, historickými památkami i širokou nabídkou sportovních aktivit. Řeka Labe, která ho rozděluje na dvě poloviny, dodává městu i okolí jedinečný ráz a silně ovlivňuje život jeho obyvatel.

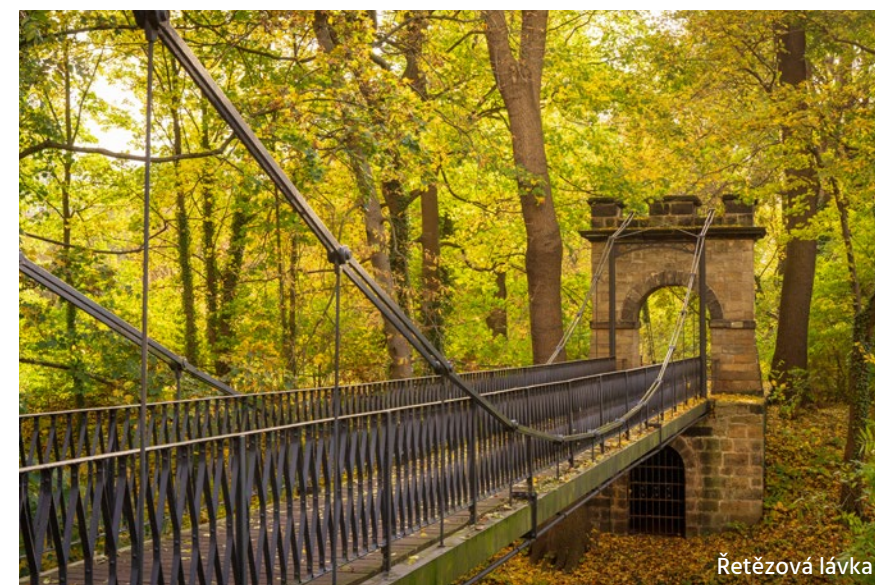
Děčín se řadí mezi nejzelenější města České republiky. Na jeho okraji začíná nejhlubší pískovcový kaňon Evropy – Labský kaňon. Díky své poloze je město vstupní branou do krajiny skalních masivů, panenské přírody a vodních zákoutí. Na své si zde přijdou milovníci historie i vyznavači aktivního odpočinku.

Přímo v centru města stojí na skalním masivu zámek s rozsáhlými zahradami, jehož historie sahá až do 11. století. Na protější skále, levém břehu řeky Labe, více jak 100 metrů vysoké Pastýřské stěně, najdete městský lesopark a šestnáct ferratových cest stoupajících od břehu řeky na vrchol.

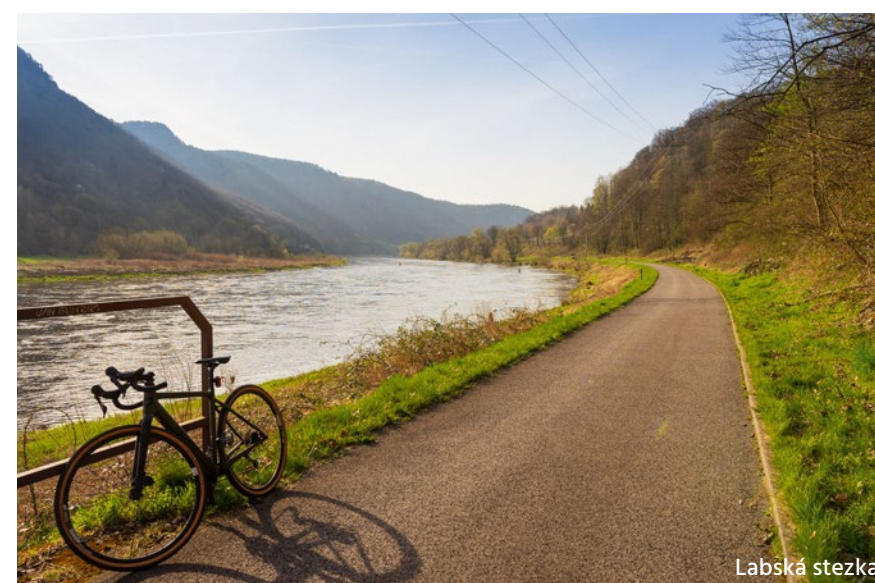
Pastýřská stěna s romantickým zámečkem je jedním z mnoha vyhlídkových míst města. V jejích lesích se ukrývá zoologická zahrada, dětské hřiště i nordic



Jižní zahrady



Řetězová lávka



Labská stezka

„Díky své poloze je město vstupní branou do krajiny skalních masivů, panenské přírody a vodních zákoutí.“

Kolem řeky to můžete vzít i na kole nebo kolečkových bruslích. Kopíruje ji totiž Labská stezka. Ta je jednou z nejvyhledávanějších cyklistických tras. Je součástí dálkové trasy EuroVelo 7 a vede od pramene Labe až k Severnímu moři. Úsek procházející městem a Labským kaňonem patří k jejím nejkrásnějším částem.

Labská stezka ale není jedinou cyklostezkou, na kterou můžete v Děčíně narazit. Pokud máte rádi trochu náročnější terén, určitě stojí za to vyrazit do kopců Krušných hor po Krušnohorské magistrále a vystoupat na největší stolovou horu se starou kamennou rozhlednou Děčínský Sněžník. Pohodu a stín stromů si naopak užijete na cyklostezce kolem říčky Ploučnice.

Čas odpočinku a relaxace můžete prožít v ulicích města. Množství útulných kaváren, vinoték a malých restaurací zasažených v podzámčí a u řeky vás určitě nezklame. Nasajte atmosféru města ležícího na hranici národního parku a užijte si u nás společně strávené chvíle volna.

walkingové trasy. Zámeček tu stojí od roku 1905. Vybudován byl jako kamenný hostinec s rozhlednou v tehdy módní napodobenině romantického hradu. V současné době čeká budova na celkovou rekonstrukci interiéru, a tak je pouze v letních měsících v provozu jednoduché bistro. Masivní skálou prochází také železniční tunel.

Vraťme se ale na pravý břeh řeky Labe. Zde se nachází další rozsáhlý městský lesopark Kvádrberk. Stolová hora s výškou 289 m n. m. je oblíbeným výletním místem s dlouhou historií. Mohutný obelisk na vrcholu byl vztyčen při příležitosti stříbrné svatby Františka Josefa I. a jeho ženy Alžběty, populární císařovny Sissi. Vybudována byla nejen Císařská vyhlídka, ale také areál s promenádou a lavičkami a později i výletní restaurací.

Dnes zde najdeme pouze zbytky původního velkolepého areálu vybudovaného děčínským okrašlovacím spolkem. Přesto atmosféra lesoparku zůstává.

Využijte turistické trasy, lesní cestičky nebo vyznačené běžecké trasy. Objevíte množství kouzelných zákoutí i vyhlídek na město nebo Labský kaňon. Nevynechte pavilonek Labská stráž. Z Kvádrberku k němu vede červená turistická značka a rozhodně stojí za návštěvu. Díky výhledu do kaňonu sloužil v minulosti jako strážní místo vodní cesty.

Výlet si můžete protáhnout dál až třeba na vyhlídku Belvédér. Lesy a lesoparky ale nejsou to jediné, co nabízí město Děčín. Skvělé využití poskytnou i samotná řeka Labe. Ať už poplujete výletní lodí, půjčíte si raft, kánoi nebo paddleboard, náležitě si to užijete.



Labská stráž

Děčínský zámek

Díky své poloze na mohutném skalním masivu nad řekou Labe je pro každého návštěvníka téměř neprehlédnutelný.

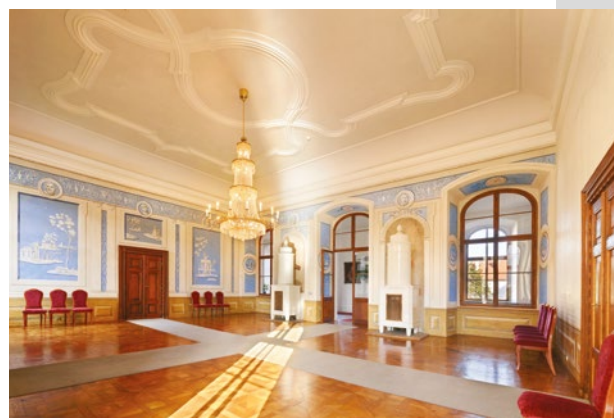
Zámek je obklopený překrásnými zahradami a Mariánskou loukou, oázou zeleně uprostřed města, je nejen vyhledávaným místem turistů ze všech koutů světa, ale díky bohatému kulturnímu programu jsou jeho častými návštěvníky také místní obyvatelé. Každoročně se i na nádvoří a v zahradách konají historické slavnosti,

vánoční trhy a různé festivaly nebo divadelní představení a o prázdninách se zde po setmění promítá letní kino.

Na zámku si můžete projít celkem 5 prohlídkových okruhů, dva interiérové okruhy – Zlatá léta děčínského zámku a Návštěva u knížete Františka, jeden exteriérový okruh Barokní perly. Novým zážitkovým okruhem je zámecký parkán s procházkou podzemím a barokní kónirnou a historický okruh s připomenutím doby, kdy zámek sloužil téměř 60 let jako kasárna. Pro rodiny s dětmi je vhodný i venkovní okruh s plněním úkolů a tajenkou, v zahradách jsou houpačky a lavičky pro odpočinkovou atmosféru.

„Pro uspořádání svatebních obřadů i hostin má zámek ideální prostory, snoubencům umíme zkrášlit jejich společný vstup do života speciálním aranžmá a svatebními balíčky na míru,“ říká ředitelka zámku Miroslava Poskočilová.

Při své návštěvě Děčína můžete využít i zámecké ubytování ve stylově zařízeném apartmánu.



Co možná nevíte o Zámku Děčín. Zámek Děčín...

... patří mezi **nejstarší památkové objekty** v ČR. První nepřímá zmínka pochází již z konce 10. století. Jeho historie se tedy odvíjí více než 1 000 let.

... pravidelně navštěvovaly **významné osobnosti**. Například Fryderyk Chopin zde zkomponoval tzv. Děčínský valčík. Mezi největší zajímavosti ovšem řadíme návštěvu mladičké císařovny Sissi, která si tu spolu se svým manželem Františkem Josefem I. odbyla svou první panovnickou povinnost.

... je **nejnavštěvovanějším zámekem** na severu Čech. Již několik posledních let se návštěvnost pohybuje kolem 55 000 osob ročně.

... má **unikátní přístup**. 292 m dlouhá cesta zvaná Dlouhá jízda je architektonickým skvostem v celorepublikovém měřítku. Ze dvou třetin je Dlouhá jízda kutána přímo do skály a zasloužili se o to horníci z nedaleké Krupky, kteří ji budovali celých 6 let.

... se pyšní úchvatnou **Růžovou zahradou s gloriem a sala terrenou**, byla založena během barokní přestavby koncem 17. století a v časech minulých zde bylo vyhlášené rosárium s více jak 80 druhy růží.

... měl v Jižních zahradách **18 vytápěných skleníků**. Slavný zahradník František Josst st. poté proslavil Děčín bohatými sbírkami orchidejí, kamélií a dalších tropických rostlin. Právě na Jižních zahradách rozkvetla roku 1852 poprvé na evropském kontinentu viktorie královská.

... na zámku byla díky rodině Thunů jedna z **největších knihoven** v Čechách. Obsahovala více jak 70 000 svazků. Byly mezi nimi i cenné prameny k českým dějinám, které sem jezdil studovat nejvýznamnější historik František Palacký.

... se po sarajevském útoku stal **útočištěm dětí následníka rakousko-uherského trůnu** Františka Ferdinanda d'Este – Žofie, Ernsta a Maxmiliána. Kníže Jaroslav Thun byl coby arcivévodův švagr ustanoven opatrovníkem jeho osiřelých dětí.



Růžová zahrada Unikátní barokní zahrada s více než 40 druhy růží, monumentálním gloriem a sala terrenou.

Děčínské hodinárium Výstava historických hodinových strojů a technických exponátů ze sbírek soukromých sběratelů v zámeckých půdních prostorách.

NOVINKA Úniková hra ROZPOLCENÝ RYTÍŘ

Zažijte jedinečnou atmosféru historické únikové hry přímo na zámku v Děčíně! Můžete se těšit na příběh o tajemném rytíři Zikmundovi Děčínském z Vartenberka, který vás zavede až do dob konce křížácko-husitských válek. Podají se vám nalézt rytířem ukryté relikvie?



Kaple sv. Jane Nepomuckého v Chrástu

Thunovská pohřební kaple byla vybudována Josefem Mockerem v letech 1868-1872. V kapli je umístěno lapidárium soch z terasy okolo kostela. Krásná pseudogotická stavba je přístupná o víkendech v letních měsících.





Muzeum pro děti i dospělé

Bohaté a vzácné sbírky, které jsou dnes umístěny v historické budově bývalého loveckého zámku Thun-Hohensteinů z 1. poloviny 18. století přímo v centru města Děčína, nabízí návštěvníkům Oblastní muzeum v Děčíně, příspěvková organizace Ústeckého kraje.

Jako jediné muzeum v České republice mapuje vývoj lodní dopravy na Labi. Neopomíná však ani historii města Děčína od nejstarších dob s ukázkami z archeologických nálezů.

Gotické umění na Děčínsku

Expozice **Gotické umění** na Děčínsku představuje to nejcennější, co se z období gotiky zachovalo v našem regionu a stalo se součástí muzejních sbírek.



Jedná se především o 23 středověkých převážně dřevěných plastik vzniklých v období od první poloviny 14. století do počátku rané renesance v 16. století.

Kromě unikátních sochařských děl jsou na výstavě prezentovány i zajímavé **archeologické nálezy** z výzkumu v našem regionu, mezi nimiž mimořádné místo zaujímá tzv. „šluknovský poklad“, obsahující nejen šest desítek českých a míšeňských grošů, ale i unikátní stříbrnou sponu s reliéfy českých lvů.

Výjimečným exponátem je i **gotická monstrance** z počátku 16. století či jediná zachovaná kamenná gotická socha Madony z bývalého hotelu „Praha“ z Masarykova náměstí v Děčíně.

Město na louce

Vznik města a jeho osídlení od jeho prvopočátků se podařilo zdokumentovat archeologům při dlouhodobém výzkumu na Mariánské louce v 80. letech 20. století a mohla tak vzniknout **expozice věnovaná historii města** nazvaná Město na louce. Objevy z výzkumu tak mohou dnes návštěvníci vidět v muzeu. K vidění jsou středověké keramické střepy, kosterní pozůstatky či ukázky drobných kovových předmětů a mnoho jiných zajímavostí z nejstarší historie Děčína.



V děčínském muzeu si můžete vyzkoušet lodní simulátor v původní historické kormidelní kabině. Podle hlasových pokynů lze loď nastartovat, pomalu se s ní rozjet, otáčet kormidelním kolem a dle velkoformátové videoprojekce správně projet mezi bójemi a pod děčínskými mosty. Každý tak může zažít to, co je denním chlebem všech říčních kapitánů.

Vývoj lodní dopravy na Labi

Více než **tři desítky lodních modelů** prezentují vývoj lodního stavitelství v expozici Vývoj lodní dopravy na Labi a nabízí

PŘIPRAVUJEME

- **KUDY, KUDY CESTIČKA:** Výstava věnovaná rozmanitosti kartografie
- **DOBRODRUŽSTVÍ S KAPITÁNEM RUDOVOUSEM – výprava do světa LEGO® Pirátů:** Výstava představí exkluzivní sbírku lodí a ostrovů ze série LEGO® Piráti od prvních setů z roku 1989 až po současnost s interaktivním programem.
- **JAK BYDLELY PANENKY:** Výstava je věnována miniaturám pokojíčků, domečků pro panenky doplněné o historické hračky. Výběr přibližně padesáti ucelených interiérů pokojíčků ze soukromé sbírky z let 1880 až 1980.
- **NÁMOŘNÍCI Z ČESKÝCH ZEMÍ:** Výstava pojednává o přibězích suchozemců na moři a bude doplněna o několik unikátních lodních modelů, k výstavě vyjde i stejnojmenný katalog.
- **VÁNOČNÍ TRHY NA MUZEJNÍM NÁDVOŘÍ:** 2. adventní víkend



možnost seznámit se s bohatou historií lodní dopravy v Čechách. Jedná se o jedinečnou výstavu v rámci Česka.

Pozornost je věnována rozvoji a růstu dopravy během staletí, splavňování řeky i přírodě v řece a jejím okolí. Bohatý obrazový doprovod doplněný o modely pocházející z muzejního archivu i od soukromých sběratelů vhodně doplňuje textovou část. Děčínské muzeum disponuje jednou z **největších knihoven o plavbě** vůbec a vlastní i **rozsáhlý fotoarchiv plavidel**.

Vývoj lodní dopravy je prezentován od nejstarší doby až do současnosti. Neodmyslitelnou součástí děčínské lodní expozice je i **historický skafandr** pro potápěče z počátku 20. století.

Ptactvo Děčína

Zejména děti potěší stálá expozice Ptactvo Děčína. V moderních prosvětlených vitrínách muzeum představuje nejznámější i méně známé ptačí druhy žijící právě na Děčínsku. Součástí expozice jsou i **ptačí hlasy**, které společně s vystavenými exponáty vytváří dojem reálného pobytu v přírodě.

Lapidárium na nádvoří

Nedílnou součástí muzea je i lapidárium na nádvoří, kde jsou soustředěny sochařské prvky z likvidovaných památek na Děčínsku. Mezi nejcennější exponáty patří kamenný erb pánů z Bünaue ze 16. století, náhrobní deska hraběte Lva Thuna, smírčí kříž z 15. století či zbytky sloupů z děčínské Lorety. Nádvoří vévodí renesanční portál přemístěný z bývalé restaurace na Kvádrberku skýtající ve svém průhledu pohled na sochu Arióna

z Korintu ze zaniklých dolnožlebských lázní. Soubor je doplněn kamennými erby, hraničními kameny a zbytky mlýnských žernovů. V zadní části lapidária je umístěna gigantická kovová socha Lenina jako připomínka na dobu minulou.

Příležitostné výstavy nejen regionální

Kromě stálých expozic děčínské muzeum nabízí během roku i několik příležitostných výstav z vlastních sbírek. Nezanedbatelnou součástí muzejní práce je i mapování současných výtvarníků, umělců, publikační činnosti v regionu, ale i mimo něj.

Muzejní advent

V čase adventním každoročně muzeum pořádá hojně navštěvovanou a širokou veřejností oblíbenou **výstavu betlémů** s výchovně vzdělávacím programem pro děti základních škol. Velkou oblibu si mezi obyvateli města získal i **vánoční muzejní trh** konaný vždy o druhém adventním víkendu v komorním prostředí muzejního nádvoří. V čase adventním nechybí ani vánoční koncerty či tvůrčí dílna.

Muzeum pro děti i dospělé

Jenom dětem je vyhrazeno vždy koncem května či začátkem června jedno veselé sobotní odpoledne, kdy zde na nádvoří mohou oslavit svůj svátek Den dětí. Pro všechny věkové kategorie je v první polovině června určena akce **Muzejní noc**. Další příležitostné akce a edukativní programy vznikají v průběhu roku ke konkrétním výstavám.



INFO O MUZEU

Veškeré informace o aktuálním dění v děčínském muzeu si je možné přečíst na webových stránkách WWW.MUZEUMDC.CZ nebo na facebookovém profilu Oblastní muzeum v Děčíně.

OTEVÍRACÍ DOBA

LEDEN – BŘEZEN
středa – neděle / 9:00 – 17:00
(po a út zavřeno)

DUBEN – ZÁŘÍ
úterý – neděle / 10:00 – 18:00
(po zavřeno)

ŘÍJEN – PROSINEC
úterý – neděle / 9:00 – 17:00
(po zavřeno)

„Za zábavou i za poznáním do muzea!“

Zoo Děčín ve vás zanechá stopu

V České republice je mnoho zajímavých míst, která vás okouzlí, na jejichž návštěvu nelze dlouhý čas zapomenout a příjemně prožitý den vás láká k výletu ještě jednou. Jedním z takových míst je bezesporu i děčínská zoologická zahrada, která se již mnoho let řídí zcela výstižným sloganem, jež slibuje, že právě Zoo Děčín ve vás zanechá stopu...

Když Zoo Děčín patří co do velikosti k menším českým zoologickým zahradám, je návštěvníky hodnocena jako jedna z nejhezčích. Hospodaří na zhruba 6 hektarech plochy v příjemném prostředí lesoparku na Pastýřské stěně, který je častým cílem procházek rodin s dětmi.

Na jednom místě tu má návštěvník možnost poznat přibližně **400 zvířat ve 150 druzích**. Děčínská zoo se zaměřuje na chov ohrožených a méně známých druhů zvířat.

Zoo Děčín = medvědi. Mají čestné místo v logu a stali se inspirací i pro celý informační a grafický systém zoo. Dlouhá léta se Zoo Děčín jako jediná v republice věnovala chovu medvědů grizzly.

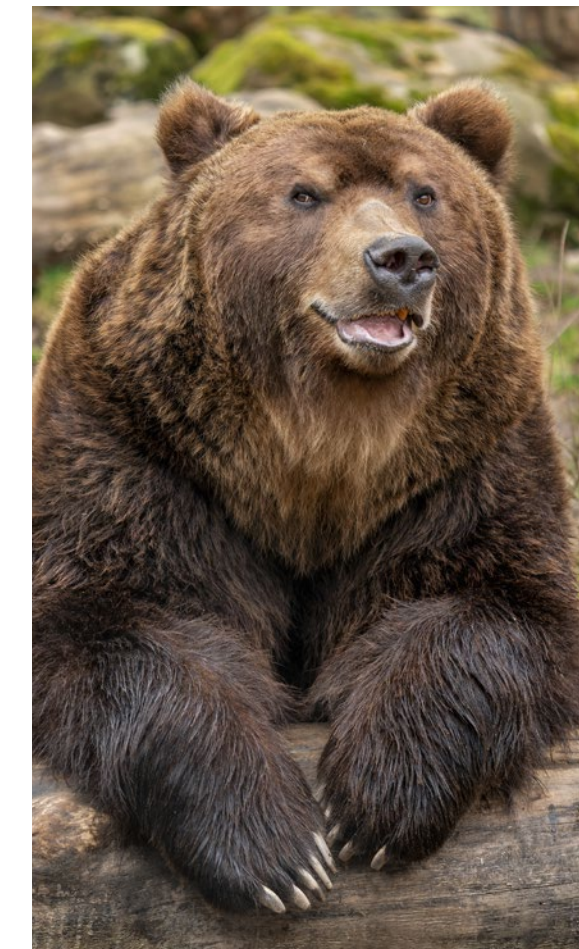
V roce 2019 ho ale nahradil chov medvěda kamčatského. S příchodem samce Bruna získala zahrada tvář, která baví všechny návštěvníky.

Příchozí se zde ale setkají s mnoha dalšími zajímavými zvířaty: takiny indickými, prasaty visajanskými, chápany střeadoamerickými mexickými, vikuňami, kozorožci kavkazskými, margayi, makaky chocholatými, ursony kanadskými, mravenečnický velkými, klokany rudokrkými, kočkami rybářskými, tapírem jihoamerickým, hutiiemi kubánskými... a spoustou dalších. Novinkou je komplex tří expozic nazvaný „**Zvířata z chladných krajů**“, který představuje druhy jako rosomák sibiřský, kozorožec dagestánský nebo výr virginský.



Návštěvnícký servis

- Občerstvení, prodej suvenýrů, parkoviště, trezory na cennosti, WC, přebalovací pulty
- WIFI FREE – v dosahu občerstvení
- Možnost zapůjčení dětských vozíků, dětská hřiště, průlezový hrad, dětská kontaktní zoo
- Komentovaná krmení (v sezóně), průvodcovská služba, Zooškola: výukově-zážitkové programy, akce pro širokou veřejnost



Oblíbenými expozicemi jsou

- **Ptačí dům**, kde vám létají ptáci přímo nad hlavami a kde se můžete seznámit například se vzácnými exotickými rajkami.
- **Expozice fauny Českosaského Švýcarska**, která je unikátní expozicí představující druhy zvířat, které běžně žijí v našich lesích, ale sto procentně jste se s nimi ještě nikdy nesetkali. Uvidíte rysa ostrovida, kočku divokou, jezevce lesního, vlky eurasijské, sovy, dravce...
- **Expozice Rajské ostrovy** Jde o oddělenou akvarijně teraristickou expozici, kterou návštěvníci najdou v centru města, cca 700 m od zoo. Tato unikátní expozice představuje faunu několika geografických oblastí od korálového útesu, přes mangrovové pobřeží po pouště. Oblíbeným obyvatelem Expozice Rajské ostrovy je například klaun očkatý – ryбка známá z animovaného filmu Hledá se Nemo. Se vstupenkou ze Zoo Děčín je možné Rajské ostrovy navštívit zdarma (platí pouze v den zakoupení vstupenky).

ZOO DĚČÍN JE OTEVŘENA DENNĚ PO CELÝ ROK

HLAVNÍ SEZÓNA / KVĚTEN – SRPEN 8:00 – 19:00

VEDELEJŠÍ SEZÓNA / ZÁŘÍ, ŘÍJEN, BŘEZEN, DUBEN 8:00 – 18:00

ZIMNÍ SEZÓNA / LISTOPAD – ÚNOR 8:00 – 16:00

(Poslední návštěvník bude odbaven půl hodiny před uzavřením zoo.)

EXPOZICE RAJSKÉ OSTROVY

HLAVNÍ SEZÓNA / KVĚTEN – SRPEN 9:00 – 19:00

VEDELEJŠÍ SEZÓNA / ZÁŘÍ – DUBEN 9:00 – 18:00

POLEDNÍ PŘESTÁVKA 12:00 – 12:30

(Poslední návštěvník bude odbaven půl hodiny před uzavřením expozice.)

Do zoo není povolen vstup se psy.



KONTAKT

ZOologická zahrada Děčín
Žižkova 1286/15 | 405 02 Děčín I

+ 420 412 531 164

info@zoodecin.cz

www.zoodecin.cz



Aqua Hotel

Skvěle strávený čas uběhne jako voda.

Ponořte se do nabídky Aquaparku Děčín a využijte možnosti ubytování ve stylových pokojích AQUA Hotelu. Nabízíme vám krásné prostředí s termální vodou, plné zábavy, sportovního vyžití i relaxace. Aquapark je otevřený po celý rok a díky TERMÁLNÍM pramenům je v provozu i během zimy venkovní plavecký bazén.

Aqua Hotel je situován v areálu aquaparku, v bezprostřední blízkosti historického centra města Děčín. Leží poblíž Labské stezky, v romantické krajině Českosaského Švýcarska.

KONTAKT

AQUA HOTEL

Ploučnická 1297/10 | 405 02 Děčín

+420 778 427 130

info@aquaparkdecin.cz

www.aquaparkdecin.cz

„Nabízíme vám krásné prostředí s termální vodou, plné zábavy, sportovního vyžití i relaxace.“

Hotel nabízí celkem **40 lůžek – 10 čtyřlůžkových pokojů**. Snídani servírujeme formou švédských stolů v Aqua bufíku, ve kterém každé ráno voní čerstvá káva a domácí pečivo. Jako bonus k ubytování mají naši hosté v běžných otevíracích hodinách vstup do celého venkovního areálu zdarma.

K dokonalému odpočinku a načerpání nové energie máme pro vás připraveny služby **wellness centra** – dřevěné sauny a vířivku.

Díky venkovnímu sportovišti a dalšímu zázemí je hotel vhodný taktéž pro sportovní kluby, školní či nejrůznější teambuildingové akce. Těšíme se, až u nás „zakotvíte“.



Aquapark Děčín

Aquapark Děčín s termální vodou je jedním z největších a nejmodernějších rekreačně sportovních komplexů v České republice.

Aquapark se rozprostírá přímo u Labské stezky a nabízí návštěvníkům unikátní kombinaci vnitřní kryté části s venkovním areálem. Krytá část aquaparku nabízí 25metrový bazén, dětský bazén, 3 tobogány, vodní hřib, divokou řeku, dnový rošt, masážní lavice, chrliče, dětskou říčku, masážní trysky, 2 whirlpooly, dětské brouzdaliště a Aqua bufík. V prvním patře se nachází wellness centrum, kde jsou k dispozici sauny, Relax klub s privátní saunou a vířivkou, tělocvična a venkovní terasa.

Ve venkovním areálu se nachází několik bazénů – 50m, 25m, rekreační bazén s atrakcemi, masážními lavicemi a divokou řekou, brouzdaliště pro děti a nerezový bazén s parametry pro vodní pólo a potápěčskou jámou o maximální hloubce 6 m. Díky **termální vodě** je možno využívat venkovní 25metrový bazén celoročně při teplotě vody cca 28 °C.

Ve venkovní části aquaparku je **dětský koutek a sportovní areál** se dvěma beachvolejbalovými kurty, nohejbalové hřiště, které slouží zároveň jako basketbalové hřiště s možností rozdělení na dva streetballové kurty.

KONTAKT

AQUAPARK DĚČÍN

Oblouková 1400/6 | 405 02 Děčín I

+ 420 412 707 211

hotel@aquaparkdecin.cz

www.aquaparkdecin.cz



„Dřevosochání je pro lidi magnet. Tak ohromný zájem jsem zpočátku nečekal,“ přiznává děčínský umělec



Narodil se v mrazivé tundře na Sibiři. Srdce ho ale volalo jinak, k poklidné řece a jejímu romantickému kaňonu. Akademický malíř **DMITRIJ PLJONKIN** (přezdívaný též jako Dima nebo Deema) žije více než patnáct let v severočeském Děčíně, kde se věnuje rozvoji kulturní scény. Nejznámější jeho akcí jsou již tradiční Sochaři Děčínu. Jaký je Pljonkinův vztah k městu a v čem spatřuje kouzlo dřevosochání, se dozvíte v následujícím rozhovoru.

Vy jste se narodil v Novosibirsku na Sibiři. Jak jste se dostal do Čech?

Stojí za tím řada životních zastavení. Už odmalička jsem cestoval, jelikož moji rodiče byli letečtí inženýři a jejich práce vyžadovala časté přesuny. Bydleli jsme na Uralu, v Kazachstánu nebo na Sibiři. Na základní školu jsem chodil ve městě Taganrog u Azovského moře. Kupodivu na vysokou školu jsem chodil o kousek dál, v Rostově na Donu. Po mých studijních letech jsem hodně cestoval po Evropě a Asii a nakonec jsem dorazil do Prahy, kde se mi moc líbilo. Po pár dalších cestách jsem se v Praze rozhodl usadit, potkal jsem zde svou ženu a našel si práci jako galerista.

A jak jste se objevil právě v Děčíně?

Cesta do Děčína je až taková mysteriózní záležitost. Byl rok 2006 a zrovna mě oslovili, jestli bych neudělal výstavu svých obrazů na děčínském zámku. Jenže já netušil, kde je Děčín. Koukl jsem se tak na mapu a říkal jsem si, že cesta z Prahy do Děčína vyjde zhruba na dva dny, a to mi za to nestojí. Jenže jak pocházím z Ruska, tak mám úplně jiné mapové měřítko. Žena mi pak vysvětlila, že to je

kousíček. Přiznám se, že se mi tenkrát z bortil svět.

Jednou z tradičních děčínských akcí jsou Sochaři Děčínu. Mohl byste jen krátce lidem popsat, jak taková akce vypadá?

Sochaři Děčínu je tradiční akce, která se již devět let koná v rámci městských slavností. V roce 2023 budeme už podruhé součástí historických trhů na zámku a akci koncipujeme jako alternativní festival, kde kromě dřevosochání je i hudební a divadelní scéna. Pořádáme k tomu různé workshopy pro děti nebo menší food festival. Nechybí ani stánky s regionálními produkty. Vstup na akci je zdarma.

První ročník Sochařů Děčínu se uskutečnil již v roce 2014. Jak vlastně nápad na takovou akci vznikl?

K dřevosochání jsem se dostal přes jednoho starého známého, který na začátku pořádal dřevosochání v Ludvíkovcích. Moc se mi líbila tamější atmosféra a skutečnost, že vytvořené věci tu nějakou dobu s námi zůstanou a poslouží nám. Zároveň jsem rád chodil na městské

„Dnes je dřevosochání takovou děčínskou tradicí.“



slavnosti a kulturní festival Labefest. Chyběla mi tam ale nějaká alternativa, a tak jsem městu navrhl dřevosochařskou show. Nápad prošel a společně s klukama z našeho spolku jsme zaplatili a uspořádali první ročník Sochařů Děčínu. Akce se vydařila a já od té doby nechci přestat. Dnes je dřevosochání takovou děčínskou tradicí.

Akce se setkává s pozitivními ohlasy. Očekával jste na začátku tak velký zájem?

Na začátku jsem nečekal nic, akci jsme pořádali primárně pro sebe. Začali jsme tedy dost pozvolna. Vůbec jsem netušil, že už první ročník sklídí takový zájem. Ale jak se říká, na tři věci se dá koukat donekonečna: jak hoří oheň, jak teče voda a jak pracuje člověk. Dřevosochání je pro lidi magnet.

Je to právě samotný dřevosochařský proces, který lidi baví?

Já si myslím, že ano. Největším přínosem akce je, že člověk vidí, jak se z obyčejného kmene stává postava, lavička a podobně. Navíc ty objekty tu s námi budou dalších sto let. V tom i podle mě spočívá výjimečnost dřevosochání.



Krásou dřevosochání se mohou lidé kochat po celý rok. Většina finálních výrobků je rozmístěna různě po Děčíně. Kde všude můžeme díla najít?

V Děčíně je více než přes 70 dřevěných objektů. Spousta z nich se nachází v okolí méj galerie, dále pak na zámku, Pastýřské stěně, Červeném vrchu, Kvádrberku, Chmeláku, v Podmoklech nebo u infocentra pod knihovnou.

Tereza Tůmová

MÁJOVÉ DŘEVOSOCHÁNÍ

Umění se dřevem a pilou můžete obdivovat na Mariánské louce pod zámkem, na Sochařích Děčínu. Na obdiv zde bývá tvorba až desítek sochařů z různých koutů republiky i světa. V Děčíně už dřevosochali umělci z Německa, Nizozemska, Slovenska, Ruska i Nového Zélandu. Hlavní myšlenkou akce je vytvořit díla, která budou moct sloužit jak občanům, tak i návštěvníkům města. Po Děčíně jsou tedy rozmístěny různé netradiční lavičky, dřevěné sochy nebo také lucerny, jež zkrášlují místní ulice a parky.

Sochaři Děčínu se konají každoročně v květnu v rámci Městských slavností Děčín. Koncem roku 2022 bylo dřevosochání součástí i tradičních vánočních trhů v Děčíně.



Děčín, rozkládající se na rozhraní Českého Švýcarska a Českého středohoří, protíná řekla Labe. Využijte tuto rozmanitost a poznávejte bezprostřední okolí, které je vždy trochu jiné. Geologicky rozdílné, přesto krásné krajiny skýtají množství zajímavých výletních cílů.



Unikátní procházková trasa v centru města

Procházková trasa na Pastýřské stěně patří k nejstarším turistickým trasám ve městě a nabízí jedinečné výhledy na město a jeho okolí. Dnes slouží také jako nordic walkingová trať.



Více informací o trasách na:
WWW.IDECIN.CZ

V letech 1818 až 1831 byly v blízkém okolí Děčína vybudovány promenádní lesní stezky, které nechali vystavět majitelé hornozlebských lázní Svatého Josefa pro své hosty. Součástí sítě stezek byla i upravená lesní cesta na Pastýřské stěně a přilehlém hřebeni. Po stopách lázeňských hostů se můžete vydat i dnes a objevit překrásné děčínské vyhlídky.

Hřeben je necelé 2 kilometry dlouhý a zhruba 700 metrů široký. Je upraven jako lesopark a v jeho jižní části se nachází zoologická zahrada. Právě odtud se můžete vydat na trasu, která nabízí hned několik možností vycházkových nebo nordic walkingových okruhů (napojit se na stezku ale můžete už v centru, například z Tyršova mostu). Děčín je jedním z prvních měst, které nordic walkingové trasy oficiálně vyznačilo a lze se podle nich naprosto bez problému orientovat.

Na stezce najdete také několik naučných zastavení, která prozradí například to, jaký význam pro nás mají ekosystémové služby, jak množství zeleně a vodních prvků ovlivňuje kvalitu života ve městě nebo jak moc jsou tyto prvky pro lidi užitečné.

Pokud vyrazíte od parkoviště u zoo, vydejte se směrem k „Nebíčku“, ikonické stavbě na vrcholu skalní stěny. Odtud máte celý Děčín jako na dlani a můžete se vyfotit u zdejšího fotopointu. Obejděte Nebíčko a vydejte se po červené trase. Ta vás provede lesem kolem zoologické zahrady. Po cestě potkáte **historický vodárenský objekt** z pískovcových kvádrů, dále dvě odpočívadla a kousek za tím druhým se naskytne výhled směrem na Škrabky a Červený vrch s lavičkou vhodnou k odpočinku.

Když budete pokračovat dále po červené, na konci hřebene vás čeká odměna v podobě **skalnatého ostrohu s širokým výhledem**, odkud je krásně vidět Děčínský Sněžník, Letná, Škrabky či Dolní Oldřichov.

Odtud pokračujte po již neznačené lesní stezce k lesnímu hřišti, které je oblíbené hlavně u dětí a zpět k zoologické zahradě. Pro nordic walkingové nadšence jsou tu

připraveny hned **čtyři okruhy**, a to červený, modrý, žlutý a zelený. Trasy jsou v lese přehledně značeny, každá z nich měří kolem čtyř až pěti kilometrů.



Nejkrásnější výhledy do kaňonu Labe

Pěšky z Děčína až do Hřenska

Děčín (zastávka MHD Nemocnice) ▶ Kvádrberk **1 km** ▶ Labská vyhlídka **2 km** ▶ Nad Loubím (rozcestí) **4 km**
▶ Spálenísko (vyhlídka) **5 km** ▶ Růžový hřeben (vyhlídka) **6 km** ▶ Belvédér **11,5 km** ▶ Labská Stráň **12 km**
▶ údolí Suché Kamenice **14,5 km** ▶ Suchá Kamenice (ústí) **17 km** ▶ Hřensko (nábřeží) **18 km**

Na cestu se vydejte od zastávky **městské hromadné dopravy č. 201, 207 (Lužická ulice) po červené turistické značce. Vystoupáte pohodlnou kamennou cestou na vyhlídkovou plošinu s pískovcovým obeliskem.** Vyhlídka na Kvádrberku otevírá překrásný pohled na město a **Labský kaňon**. Po červené turistické značce pokračujte dál po hřebeni kopce. Po krátké odbočce se můžete rozhlédnout ze **Sněžnické vyhlídky**.

Naše trasa pokračuje po příjemné cestě až k vyhlídkovému pavilonu **Labská stráž**. Odtud nás vede červená značka dále nad hlubokým údolím Loubského potoka, odkud můžete vidět protilehlé pískovcové stěny a věže. Klesající cesta vás zavede až k okraji obce **Ludvíkovice**. Za místním hřbitovem cesta sestoupí do údolíčka k rozcestí **Nad Loubím**, kde trasu přetíná zelená turistická značka. O kus dál začnete stoupat zalesněným terénem až na hranu pískovcové terasy nad řekou. Dostanete se na místo, které se jmenuje **Spálenísko**, zde si vychutnáte pohled na Prostřední Žleb.

Dále pokračujte zalesněným svahem až k rozcestí **Růžový hřeben**.

Na stejnojmennou vyhlídku vás dovede 300 m dlouhá odbočka. Skalní stěna s četnými pískovcovými věžemi nabízí skvostný pohled z ptáčích perspektiv. Vyhlídková plošina, zvaná **Růžová vyhlídka**, je opatřena zábradlím a lavičkou.

Za odbočkou vás červená značka povede bez výškových rozdílů lesem po pohodlné cestě. Asi po 1100 m odbočuje na pěšinu vpravo k rozcestí **Pod Kamenským vrchem**. Pokud máte zájem, můžete si udělat po zelené značce zacházku do obce Bynovec nebo pokračovat dále po červené.

Cesta projde lesem a vyvede vás až na okraj pláně nad obcí Labská Stráň. Do obce zatím neodbočujte, ale vydejte se rovně podél zahrádek k nejstarší upravené vyhlídce Českého Švýcarska **Belvédér**. Od Belvédéru se vraťte malý kus cesty k červené značce a pokračujte do obce **Labská Stráň**. Až opustíte obec, červená značka se začne stáčet vlevo a klesá do **údolí Suché Kamenice** (romantického skalního kaňonu).

Cesta vás dovede až k silnici. Po silnici nad pravým břehem Labe dojdete za 25 minut ke stanici autobusů a lodí na labském nábřeží ve **Hřensku**, odkud se vrátíte do Děčína.

Jízdní řád lodí: www.labskaplavebni.cz

Jízdní řád autobusů: www.jr.kr-ustecky.cz / linka 434

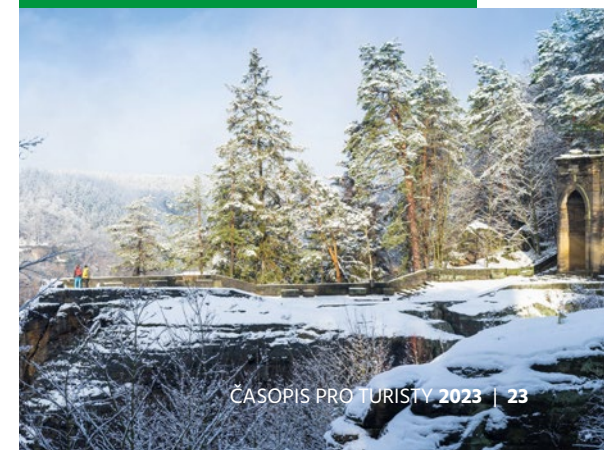
Přívoz: **Hřensko – Schöna** (převoz turistů i cyklistů) / **Vlak: Schöna – Děčín**

O VYHLÍDCE BELVEDÉR

Nejstarší vyhlídka v Českém Švýcarsku postavená na stupňovité terase se salou terénem v podobě umělé jeskyně s vysokou arkádou a s erbovním znakem Clary-Aldringen, umístěná na vysoké pískovcové skále, trčí do výšky 160 m nad Labem.

Ze skalní terasy Belvédéru zažijete báječné výhledy na unikátní Labský kaňon, Dolní Žleb, severní Německo, stolové hory Zirkelstein a Kaiserkrone, skalní hřbet Schrammsteine a Großer Winterberg. Překrásné jsou zde letní západy slunce.

Vyhlídka Belvédér je přístupná z Labské Stráně po červené turistické značce. Pěkná je také turistická cesta vedoucí po bývalé kočárové cestě z Děčína a po cestě od Hřenska (rovněž červená značka). Možnost ubytování a občerstvení v Hotelu Belvédér.



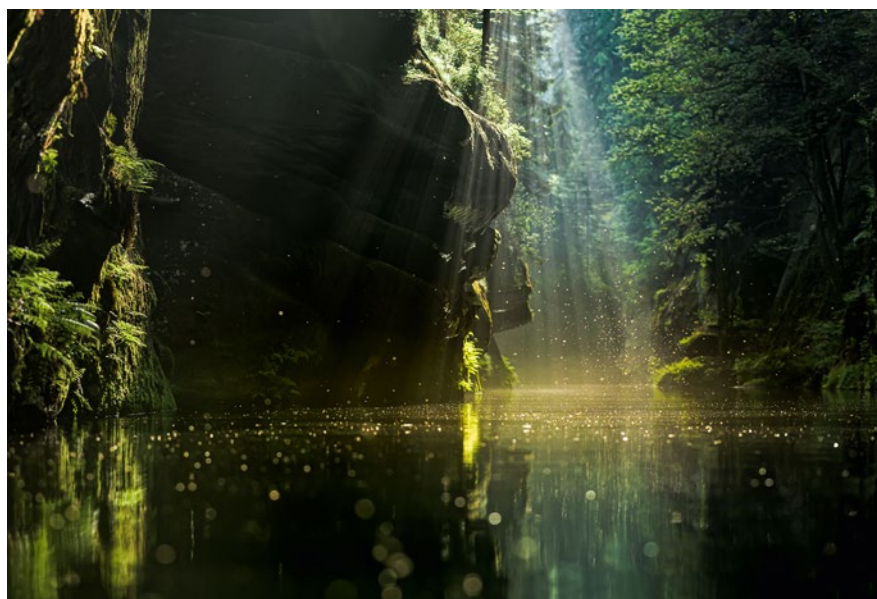
Zažijte dobrodružství v Divoké soutěsce

Divoká a Edmundova soutěska představují jeden z největších klenotů národního parku České Švýcarsko. Říčka Kamenice se zde klikatí mezi skalními stěnami, z nichž každou chvíli vykoukne útvar, který jako by měl v mžiku ožít. Můžete tu potkat třeba Soutěskového draka, Příšeru, Strážce a mnoho dalších nejen pískovcových obyvatel.

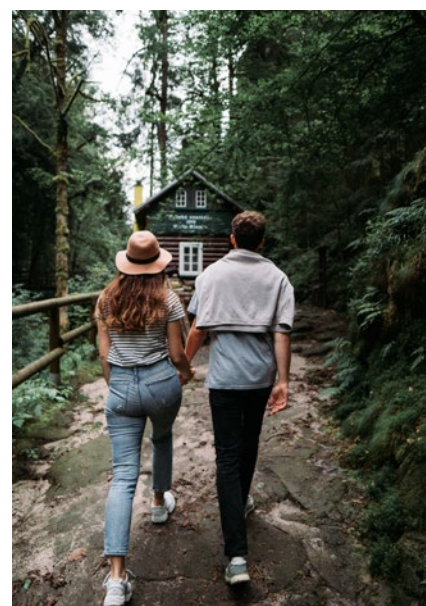
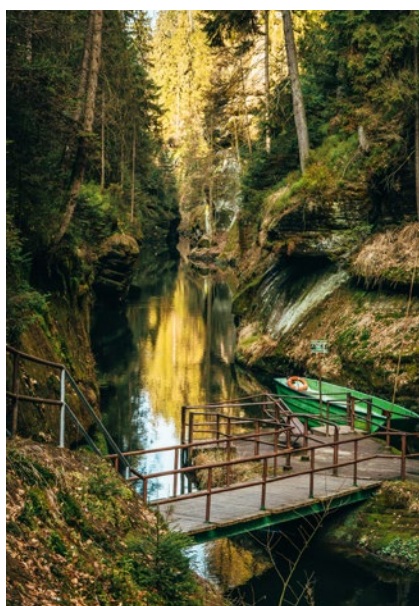
Víte o tom, že Hřensko je nejnižší položené místo v České republice? Zdejší unikátní údolí říčky Kamenice nabízí ideální klimatické podmínky pro rozličné chladnomilné druhy rostlin, které byste jinak měli šanci potkat jen v horských nebo podhorských oblastech. Při jízdě po řece na jedné ze zdejších pramic tak můžete zahlédnout violku dvoukvětou, vranec jedlový nebo čípek objímavý. Když kolem vás prosvíští modrý záblesk, pravděpodobně to bude další tradiční obyvatel soutěsky – ledňáček říční. Potkat tu můžete také skorce vodního, konipase horského, čápa černého a ve vzácných případech i vydru říční.

Oblast kolem říčky Kamenice byla vždy opředená tajemstvím a v minulosti byla velice špatně přístupná. I dnes tu na vás dýchne duch tajemna, když se kolem řeky sevrou chladné skalní bloky a slunce bude najednou výš než jindy.

Protože **Edmundova soutěska** bude letos kvůli ničivému požáru z roku 2022 uzavřená, nenechte si ujít tu druhou, Divokou. **Divoká soutěska** představuje nejcennější a nejzachovalější část národního parku České Švýcarsko. Pro jízdu



na pramicích byla poprvé zpřístupněna v roce 1898 a svou krásou a divokostí ohromuje turisty dodnes. Jak naplánovat výlet? Ideální je vyrazit z **Mezné**, kde můžete nechat auto, jezdit sem i autobusy. Vydáte se po zelené trase a sestoupíte do údolí **Dlouhým schodištěm**. K soutěsce se dostanete také z **Janova** od indiánské vesničky Rosehill, odkud vede do údolí 2 kilometry dlouhá trasa.



3x foto • A. Kubíček

Pravčická brána

Monumentální skalní útvar by si neměli nechat ujít žádní milovníci přírody, vždyť je na evropském kontinentu největším přirozeným pískovcovým mostem.

Miliony let jej tvořila příroda a ta se také v budoucnu postará o jeho zánik, budete tedy těmi, kdo má možnost spatřit tento unikát na vlastní oči.

Pravčická brána se nachází poblíž obce **Hřensko** a dostat se přímo k ní můžete pouze pěšky, a to dvěma cestami. Kratší, ale náročnější, vede ze Hřenska po červené značce podél silnice, odkud stoupá lesní cestou cca 2 km přímo k cíli. Delší, zhruba šestikilometrová trasa má začátek v **Mezní Louce**, odkud vede pohodlně pod vysokými stěnami **Gabrielinou stezkou**, a zároveň nabízí překrásné výhledy do krajiny. Po dosažení cíle vás ohromí jeho velikost, zejména když stojíte přímo pod skalním obloukem – **rozpětí u dna je 26,5 m, výška otvoru je 16 m**

a jeho šířka je 7–8 metrů. K pohledu na bránu a scenérie okolí můžete využít některou z vyhlídek. Ani vám nemusí být líto, že se nemůžete projít přímo po jejím oblouku, jako tomu bylo až do roku 1980. Ukázalo se totiž, že za desítky let od konce 19. století, kdy se stala vyhledávaným cílem turistů, ubyla vrstva cca 60–80 cm. Vstup na vlastní skalní most byl proto uzavřen a útvar byl zpevněn speciální směsí s pryskyřičnou přísadou.

K Pravčické bráně patří neodmyslitelně výletní restaurace **Sokolí hnízdo**. V roce 1881 ji nechal s pomocí italských dělníků postavit **majitel panství kníže Edmund Clary-Aldringen**. Stavební práce trvaly zhruba jeden rok, což bylo vzhledem k náročnosti terénu a rozsáhlosti stavby obdivuhodné. Tím se samozřejmě zvýšil

komfort příchodících turistů, kteří ovšem Pravčickou bránu objevili mnohem dříve. Již koncem 70. let 19. století byla vydlážděna přístupová cesta od Hřenska a došlo k vybudování promenádní stezky směrem k Mezní Louce. První turisté pocházeli z řad měšťanů a šlechtické společnosti, v tehdejší době bývalo zvykem najmout si k výletu koňskou sílu nebo skupinu nosičů, pro dámy s nezbytnými nosítky.

Dnes je NP České Švýcarsko vyhlášenou turistickou oblastí, ale díky pískovcovým věžím láká i horolezce. Tento sport zde má dlouhou tradici sahající do 1. poloviny 19. století, ale v dnešní době je nutné dodržovat pravidla, např. lezení na konkrétní skalní útvary pouze v určitém období.



„Pravčickou bránu navštívila v minulosti řada známých osobností a umělců různých směrů. Jedním z nich byl v roce 1831 a 1851 slavný dánský autor pohádek Hans Christian Andersen.“

KONTAKT

TURISTICKÉ INFORMAČNÍ
CENTRUM HŘENSKO

+420 412 528 344

www.ihrensko.cz

Doprava autobusem:

Děčín hl. nádraží – Mezná /
linka č. 438

Děčín hl. nádraží – Janov
(Na Hájenkách) / linka č. 432

Jetřichovice

Malebná obec v centru národního parku je od pradávna vyhledávaným místem turistů a výletníků. Svědčí o tom řada hostinců a vyhlídkových míst, které jsou dodnes oblíbeným cílem návštěvníků národního parku. Vlastníkem rozsáhlého panství byl rod Kinských. Kinští podporovali rozvoj turismu a zpřístupňovali zdejší lesy a skalní vyhlídky.

Dominantou Jetřichovic je bezpochyby Mariina vyhlídka. Altán, který nese jméno kněžny Marie Anny Kinské, vznikl již v roce 1856.

Z daru majitele panství knížete Ferdinanda Kinského bylo k altánu osazeno 240 schodů, upravena byla vrcholová plošina a podle návrhu tesařského mistra Franze Fischera z České Kamenice vznikl první altán. Měl podobu řecké svatyně. Od té doby uplynulo mnoho času a na vrcholku se vystřídalo několik různých typů přístřešků. V novodobé historii došlo k výstavbě několika altánků. Po rozsáhlém požáru v roce 2005 byl vystaven přístřešek nový, který sloužil až do roku 2019, kdy musel být z důvodu rozsáhlého poškození pro návštěvníky uzavřen. Nyní si můžete užít monumentální výhledy na krajinu národního parku z altánu vycházejícího z podoby původní stavby z roku

1856, ovšem respektující požadavky Správy národního parku. Původně uzavřený prostor je nyní otevřený s kruhovým posezením uprostřed tak, aby výhled do krajiny nebyl rušen. Nový altán byl za pomoci vrtulníku osazen v únoru 2021.

Cesta až na vrchol Mariiny vyhlídky není dlouhá. Od parkoviště ujdete jen zhruba kilometr. Převýšení je ale docela slušné. Na poměrně krátké vzdálenosti vystoupáte necelých 200 m.

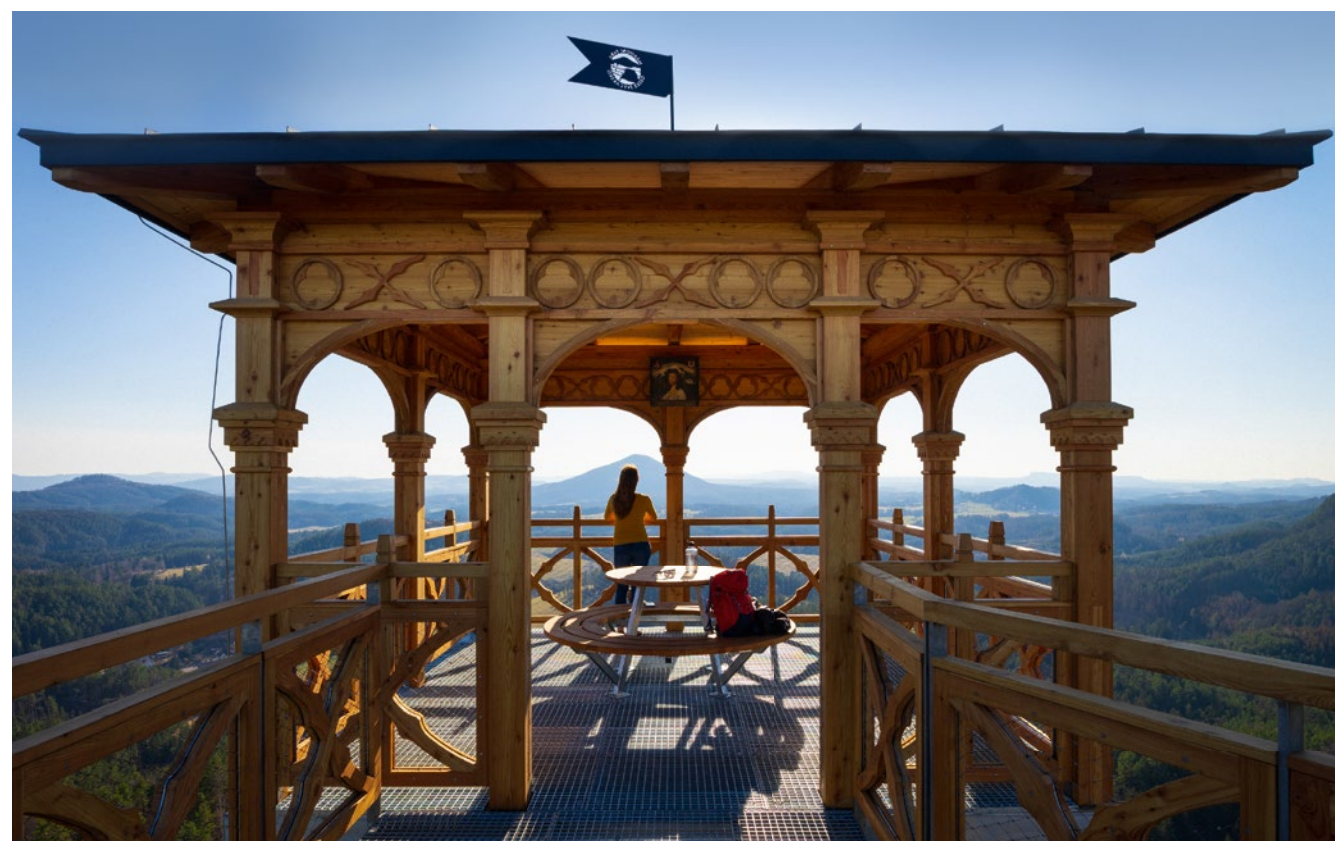
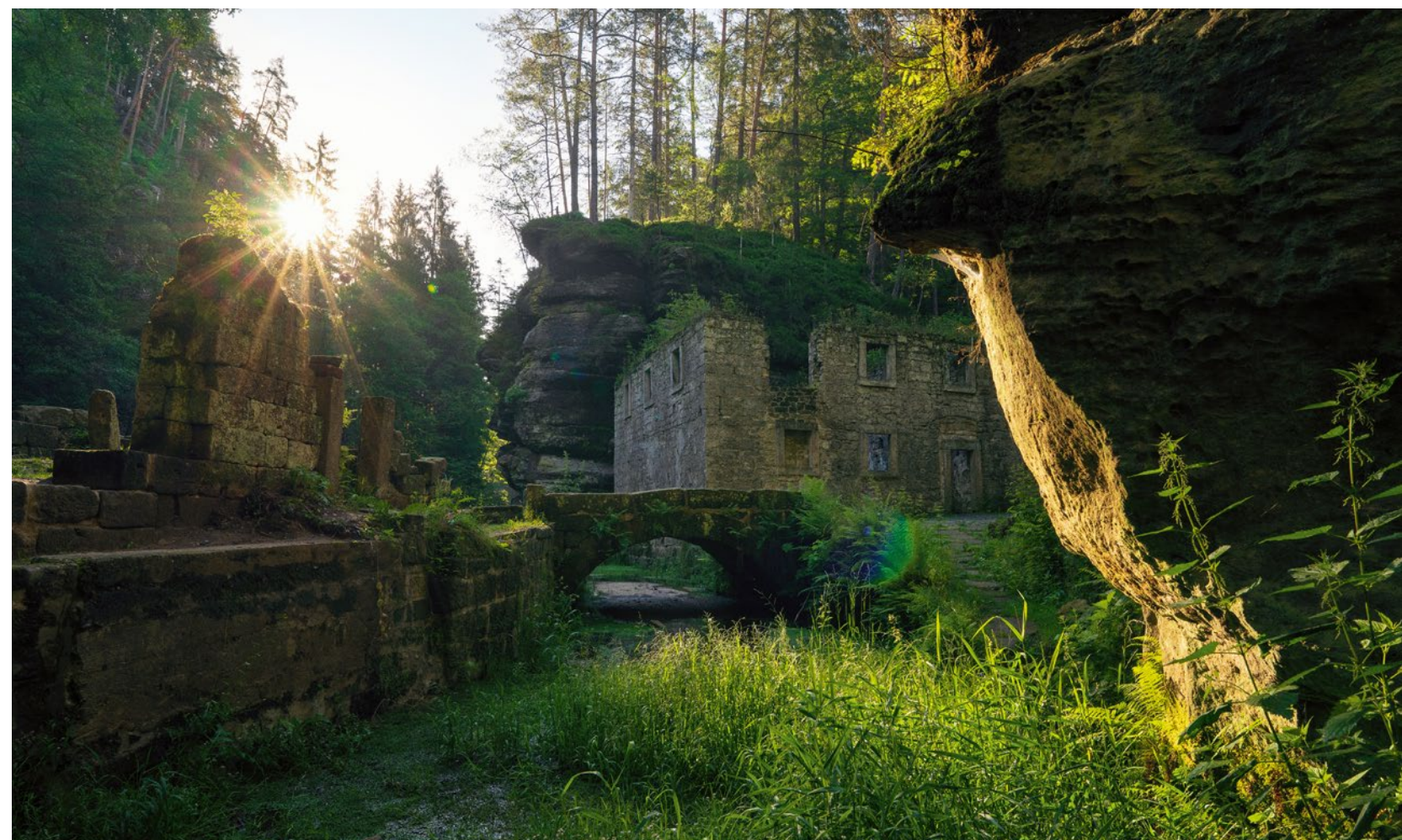
Mariina vyhlídka není jediné panoramatické místo v Jetřichovicích. Stačí ujit dalších 800 metrů a vystoupat ještě pár metrů a jste na **Vilemínině vyhlídce**. Je to nejsevernější stěna masivů Jetřichovických skal. Svůj název dostala opět na počest majitelů panství Kinských. Postaven tu byl altán, který vlivem času zchátral.

Ani touto vyhlídkou nemusí putování za výhledy do národního parku skončit.

Ještě se totiž můžete vydat na **Rudolfův kámen**. Ten se nachází o 1,4 km dál. Název, jak jinak, pochází od knížete Rudolfa Kinského.

Vrátit do Jetřichovic se můžete po zelené turistické značce nebo můžete ještě pokračovat na **Šaunštejn** a na **Mezní Louku**. Celkem z Jetřichovic do Jetřichovic přes všechny tři vyhlídky ujdete do 10 km.

Podlehnout kouzlu Jetřichovic lze i bez stoupání do výšin. Obdivovat můžete krásy lidové architektury místních chalup zasazených v malebné krajině protkané historií. Najdete zde i pohádkové bytosti. Nevěříte? Vydejte se do nedalekých Rynartic. Lidový umělec Eduard Vater zde vytesal do pískovcové skály schody a reliéfy **Sněhurky a sedmi trpaslíků**. Dnes je trpasličí skála státem chráněnou památkou.



U čertů a princezen

Při návštěvě národního parku České Švýcarsko nesmíte vynechat tajemný Dolský mlýn, pohádkové místo s hlubokou historií a nadějnou budoucností.

Najdete ho na soutoku říček Kamenice a Jetřichovické Bělé nedaleko malebné obce Kamenická Stráň. Své kouzlo má v každém ročním období, nejvíce si ho však užijete v parném létě. Mlýn i cesty k němu jsou skryty v lese a řeka dodává příjemné klima.

Pro svou atmosféru bývá místo již po desetiletí využíváno filmaři, a tak se zde před očima odvíjí známé příběhy. Zbytky mlýna provází tajemná historie, která několikrát do roka ožívá díky skupině nadšenců. Trojkolový mlýn a pila z roku 1515 je od roku 2007 kulturní památkou.

Původní mlýn měl tři mlýnská kola. Dvě poháněla mlecí zařízení a jedno pilu. Fungoval až do roku 1814. Po omezení

provozu mlynáři vařili pivo a pálili kořalku. Koncem 19. století se mlýn stal oblíbeným výletním místem s restaurací. Po druhé světové válce ale zůstal opuštěný a začal chátrat. Dnes jsou k vidění jen zbytky obvodových zdí.

Nejpohodlnější cesta vede z obce Jetřichovice po dobře udržované tříkilometrové lesní cestě po žluté turistické značce. Tato cesta je vhodná i pro kočárky. Nejbližší zastávka autobusu je ve Vysoké Lípě, odtud musíte pěšky dolů k řece Kamenici po modré turistické značce a dále přibližně 2 km podél říčky. Další autobusová zastávka je v Jetřichovicích. Pokud se rozhodnete jet vlakem, počítejte s 10 km vzdálenou a dobře značenou turistickou trasou z České Kamenice.



Rozhledny – výlet s nadhledem

Pokud se rádi kocháte krásnými výhledy a návštěva rozhleden je vaší oblíbenou turistickou aktivitou, pak si u nás přijdete na své.

V okolí Děčína je řada míst, na kterých budete za trochu námahy odměněni překrásnými výhledy. Některé rozhledny jsou přístupné bez omezení v kteroukoli denní i roční dobu, jiné jsou zpoplatněné a otevírací doba se může lišit podle ročního období.

Velký Chlum

Nachází se nejbliž Děčín na čedičovém vrchu zvaném Chlum. Dostanete se k němu pěšky po turisticky značených cestách z Březín, Starého Města či Boletic, popř. se můžete přiblížit autem a zbytek dojít pěšky. Cyklisté zvládnou cestu k rozhledně na kole.

Rozhlednu projektoval děčínský architekt Janhel, který jí dal podobu 16 metrů vysoké kamenné věže. Byla otevřena v květnu roku 1930 a těšila se velké oblibě turistů. Po válce zájem poněkud opadl a chátrající rozhledna byla využívána jako vysílač. V roce 1997 se dočkala opravy a byla opět zpřístupněna příchozím.

NÁŠ TIP

Vedle rozhledny je upravené posezení s dřevěnými vyřezávanými sochami a ohniště, kde si můžete opéct buřty (ty si přineste s sebou :)). Nezapomeňte dodržovat bezpečnostní pravidla a udržujte pořádek.

Janov

Železná věž měřící 40 metrů se nachází na mírném kopečku (Janovský vrch) na kraji obce poblíž golfového hřiště a slouží zároveň jako vysílač mobilních operátorů. Dostanete se sem autobusem či automobilem, popř. na kole, pěší turisté ji najdou na značené trase (žluté) mezi Hřenskem a Růžovou.



Rozhledna je poměrně mladá, byla postavena v roce 2013 a slavnostně otevřena v dubnu následujícího roku. Vnitřním točným schodištěm vystoupáte na vyhlídkovou plošinu, která je umístěna ve výšce 30 metrů. Pokud by se vám nahoře zdálo, že se rozhledna hýbe, nejste daleko od pravdy, proto není výstup doporučen za větru (ale ani za deště či mrazu). Na ochozu jsou umístěny výstižné fotografie výhledů s vysvětlivkami, takže se v okolí velice dobře zorientujete.

NÁŠ TIP

Několik desítek metrů od rozhledny je umístěn automat na pamětní mince. Můžete se také projít k Janovskému rybníku, kde stojí zachovalý větrný mlýn holandského typu (bez lopatek), který slouží jako rekreační objekt.

Růženka

Ve vzdálenosti několik kilometrů od Děčína leží obec Růžová, kde v roce 2018 na Pastevním vrchu „vyrostla“ zajímavá stavba s něžným názvem Růženka. Návrh pochází od Sdružení architektů Mjolk v Liberci a pravděpodobně vám bude připomínat styl architekta Jana Kaplického. Vzhledem k tomu, že je vysoká pouhých 6,5 metru, můžeme ji nazývat i vyhlídkovou věží. To jí však neubírá na zajímavosti, neboť jednak je originální díky svému tvaru a kruhovým průzorům, jednak se z ní díky nízké vegetaci otevírají úchvatné pohledy do okolí.



NÁŠ TIP

V obci můžete zavítat do voňavé Mýdlárny Rubens s přírodními bylinnými produkty, popř. si můžete s dětmi projít naučnou Petřínskou stezku s interaktivními prvky.

Studeneč

Další rozhledna se nachází v obci Líška za Českou Kamenicí. Její historie je mnohem delší než u všech předchozích staveb, neboť se jedná o druhou nejstarší rozhlednu v Čechách (1854), která byla v roce 1888 vyměněna za železnou. Ani jí se nevyhnul zub času a proces chátrání, ale v roce 2009 byla opět zrekonstruována a zpřístupněna veřejnosti. Výhledu poněkud brání vzrostlé stromy, proto je k výletu vhodnější období, kdy ještě nejsou větve plně olistěné.

NÁŠ TIP

Část trasy vede Naučnou stezkou Okolím Studence, která měří 19 km a která vám pomocí informačních tabulí přiblíží okolní přírodu. Určitě však zavítejte na nedaleký Zlatý vrch, kde se rozkládá národní přírodní památka Kamenné varhany tvořená čedičovými sloupci dlouhými až 30 metrů.



Kohout

I tato rozhledna se může chlubit historií z počátku minulého století. V roce 1908 ji dal postavit Spolek německých turistů, ale bohužel po zahájení stavby se ukázalo, že chybí finance. Proto byl původní záměr (16metrová dřevěná rozhledna s kamenným základem) zredukován na kombinaci kamene a kovové nástavby s ochozem ve výšce 12 metrů. Po válce ji potkal stejný osud jako mnohé jiné vyhlídkové věže, ale v roce 2010 byla opravena a znovu zprovozněna.

Nachází se mezi Benešovem nad Ploučnicí a Valkeřicemi na modré turistické značce, která zavede pěší turisty i na další rozhlednu na Strážném vrchu u obce Merboltice. Na tomto kopci můžete vystoupat na 12metrovou dřevěnou rozhlednu, která byla dostavena v roce 2006 a oficiálně otevřena v roce 2007. Jejimi předchůdkyněmi byly dřevěná vyhlídková věž (zprovozněna v roce 1901) a kamenná věž (rok 1925), které však během desítek let zchátraly a zanikly.

NÁŠ TIP

Na trase ke Strážnému vrchu určitě neminete **Zvonkový kámen** s pověstí o trpaslících, kteří opatrovali podzemní poklady, zvonili na zvonečky a pomáhali chudým dobrým lidem – tu ocení zejména děti. V Merbolticích můžete navštívit domáci farmu a zakoupit si výrobky z kozího a kravského mléka.



Následující tři rozhledny již nejsou volně přístupné, proto se raději podívejte na příslušné webové stránky, abyste k nim nejezdili nadarmo.

Sokolí vrch

K této rozhledně, která se nachází u obce Dobrná, je přístup velice snadný, zejména pokud pojedete automobilem – zaparkovat lze ve vzdálenosti několika desítek metrů. Pokud preferujete pěší výlet, můžete využít několika směrů – úzkou silnicí z Dobrné či po zelené turistické značce směrem od Huntírova nebo z děčínské městské části Folknáře.

Jako mnohé další vděčí tato rozhledna za svůj vznik telekomunikačním společností. Původní železobetonový stožár mobilního operátora byl obkroužen elegantním točitým kovovým schodištěm s odpočinkovými ploškami. Po zdolání 162 schodů se dostanete na vyhlídkovou plošinu z ocelových roštů, která přesahuje vlastní nosný sloup, takže trochu adrenalin. Vyhlídka má výšku 34 metrů, ale celkově je sloup ještě o 17 metrů vyšší.



Jedlová

Nejvzdálenější rozhledna od Děčína se nachází na znelcové hoře Jedlová (774 m n. m.) a dostala své jméno podle mohutných jedlových porostů, které ji pokrývaly ještě v poslední dekádě 19. století. Podle historických záznamů byl jedním z nejslavnějších návštěvníků císař Josef II., který obdivoval rozhled z vrcholu během inspekční cesty po severních Čechách v roce 1779. Vyhledávaným cílem turistů se Jedlová stává ve 2. polovině 19. století, což souvisí s vybudováním železniční sítě umožňující snadnější přístup do celé oblasti. V září roku 1890 byla zahájena stavba rozhledny a již po roce byl kamenný kruhový objekt s vyhlídkovou plošinou ve výšce 23 metrů slavnostně otevřen pro veřejnost. Stavba si vyžádala částku 5 200 zlatých. Současně byl zprovozněn hostinec, který nechal na své náklady postavit majitel panství Ferdinand Kinský. Byla v něm turistická noclehárna, několik pokojů a velký sál, kde byly dokonce instalovány varhany. Popularita Jedlové stoupala a až do 2. světové války byla významným a oblíbeným výletním místem. Od roku 1943, kdy odešli poslední obyvatelé, rozhledna i restaurace chátraly a v 50. letech byly oba objekty zcela uzavřeny. K jejímu znovuzrození došlo v roce 1993, kdy byla opět zpřístupněna veřejnosti a o dva roky později začala fungovat i restaurace.

Celá oblast je pro milovníky aktivního života zajímavá během celého roku – v létě využívají turisté celou řadu výletních tras a cílů, jako např. zříceninu hradu Tolštejn či Křížovou cestu vedoucí z Jiřetína pod Jedlovou. V zimě je zde k dispozici několik sjezdovek či lyžařské běžecké terény.

Děčínský Sněžník

Pokud patříte mezi milovníky rozhleden, určitě musíte při návštěvě Děčínska zavítat na pískovcovou stolovou horu, která se zvedá do výšky 723 m n. m. a patří k největším v České republice. Na jejím vrcholu stojí kamenná rozhledna, kterou nechal v roce 1864 v rámci budování sítě triangulačních bodů na vlastní náklady postavit tehdejší majitel panství hrabě František Antonín Thun. Výsledek byl daleko velkorysejší než obvyklé stavby dřevěných vyměřovacích věží. Rozhledna z pískovcových kvádrů vysoká 33 metrů připomíná svým tvarem hradní věž s ozdobami pseudogotických prvků. Jejimi prvními uživateli byli skutečně nejprve rakouští, saští a pruští zeměměřiči, ale záhy začala budit i zájem výletníků, kteří si za mírný poplatek užívali krásné výhledy do okolí. Bry přibyl i malý hostinec s občerstvením.

Pokud chcete rozhlednu navštívit, máte několik možností. Nejjednodušší a nejkratší cesta vede po asfaltové silnici od křižovatky u restaurace Hraničář, odkud lze cca po půl hodině pěší chůze dosáhnout vrcholu. Po cestě si můžete užít první výhledy na hluboké lesy a okolní krajinu, zejména z Drážďanské vyhlídky k našim německým sousedům. Cyklisté mohou pohodlně dojet až k rozhledně, vede sem značená cyklostezka. Pokud si však chcete užít skutečný výlet, můžete vyrazit z Děčína po červené turistické značce, trasa měří cca 10 km, nebo z Jílového po zelené značce, což je zhruba o polovinu kratší. Milovníky netradičních zážitků nadchne možnost sjezdu na koloběžkách, který si lze objednat u některé z děčínských půjčoven. V blízkosti rozhledny se nachází restaurace s penzionem a stánek s občerstvením.

ZAJÍMAVOST

V roce 1936 byl na rozhledně poprvé zachycen televizní signál na území tehdejšího Československa, jednalo se o záběry z olympijských her v Berlíně.



2x foto • Apartmány Jedlová (D. Víčko)

NÁŠ TIP

U Jedlové se kromě dalších turistických atrakcí nachází jedna rarita. V nádražní budově v Jedlové na Děčínsku můžete využít poměrně netradiční nocleh. K dispozici jsou tři útulné apartmány v rekonstruované výpravní budově. V každém z nich se pohodlně ubytuje minimálně čtyřčlenná rodina. Součástí nádraží je i vyhlášená restaurace a rovněž dětské hřiště. Široko daleko není žádná osada či vesnice. Jste tu jen vy, hluboké lesy a projíždějící vlaky.

Nádraží v Jedlové včetně jeho budovy zprovoznila v roce 1869 společnost České severní dráhy. Dnes je nádraží oblíbenou stanicí turistů, neboť odtud vedou různé pěší stezky, cyklotrasy i lyžařské stopy. Pobyt na nádraží je tak nezapomenutelným zážitkem a skvělou příležitostí, jak si naplno užít okolí Lužických hor. Nadchne opravdu kohokoli, od milovníků železnic, přes lovce zážitků, partu kolařů, pěších turistů až po rodiny s dětmi.

Železniční stanice Jedlová: www.spravazeleznic.cz
Apartmány Jedlová: www.apartmany-jedlova.cz



NÁŠ TIP

V Dobrné se nachází **kaple sv. Jana Nepomuckého**.

Když je krajina součástí města

2 Česká Kamenice –
Vyhlídky-Brand –
místo, kde načerpáte energii

Krajina je neoddelitelnou součástí života každého z nás. Není jen zdrojem plodin a surovin, objevujeme její očistný účinek, když do ní míříme, abychom načerpali energii a našli inspiraci. Obklopuje nás a mnohdy i překvapuje příjemným stínem stromů v horkých dnech a nečekanými výhledy a průhledy, když krajinou procházíme.

Hodnotu krajiny znali lidé dávno před námi a ve chvíli, kdy do ní člověk zasáhl s konkrétním záměrem a estetickou představou o jejím uspořádání, ji nazýváme kulturní krajinou. Můžeme se setkat s pojmem **barokní krajina**, typické jsou pro ni cesty lemované alejemi stromů a drobná architektura ve volné krajině, tzv. boží muka. Na cestě nad Českou Kamenicí směrem na Zámecký vrch obnovenou alej a kříž v krajině najdete.

V období romantismu a pak v průběhu celého 19. století byla krajina nekonečnou inspirací malířů a básníků a současně se stala cílem procházek a výletů obyvatel měst – českokamenická krajina nebyla výjimkou. Rod Kinských její krásu objevil a rozvíjel, jak se dozvíte na výstavě ve spojovací chodbě mezi českokamenickým zámekem a kostelem sv. Jakuba Staršího.

„Rudolf Kinský zveleboval a zpřístupňoval krajinu Lužických hor pro

všechny výletníky. Ve stavbě stezek, lávek, chat a rozhleden pokračovala po jeho smrti manželka Vilemína.“

(K. Smolíková, T. Smolík, text k výstavě ve spojovací chodbě mezi kostelem sv. Jakuba Staršího a českokamenickým zámekem).

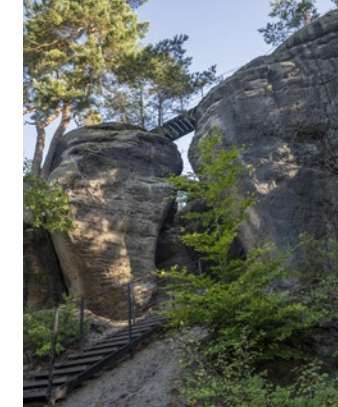
V případě českokamenického lesoparku s vyhlídkami byly jeho součástí altány a tzv. Brandmühle – soustava miniaturních mlýnků, kterou v 1. polovině 20. století vytvořil truhlář Anton Gampe. A proto jsme po delší diskuzi vyhlídkový okruh nad Českou Kamenicí pojmenovali Vyhlídky-Brand.

Město Česká Kamenice se od roku 2020 věnuje obnově některých částí lesoparku a díky podpoře Ministerstva pro místní rozvoj se podařilo obnovit dva altány, přístupové plochy, schodiště a zábradlí na vyhlídce Ponorka a Jehla a soustavu drobných staveb, tzv. Mlýnků. U Mlýnků byla nově vytvořena také soustava interaktivních vodních prvků, se kterými si děti mohou hrát. Na nedalekém rybníce je pak možné zažít cestu přívozem na druhý břeh. Celá trasa je nově proznačena dřevěnými šipkami, na kterých najdete vždy cíl a časový údaj potřebný k jeho dosažení uvedený v minutách.

Ve spodním patře lesoparku pod vyhlídkami je umístěno šest interaktivních panelů, které vznikly v českokamenickém

Uprostřed kopců leží město, které v sobě ukrývá historii, architekturu, sakrální památky a přírodu. Leží v místě, kde se setkávají tři chráněné krajinné oblasti Lužických hor, Labských pískovců a Českého středohoří.

Záleží jen na vás, co si pro sebe z České Kamenice objevíte – možná získáte nadhled při pohledu z pískovcové vyhlídky Ponorka nebo vás okouzlí čedičová Jehla a odpočínáte si pod korunami stromů při cestě po žluté turistické značce, na které najdete další vyhlídky a místo nazvané Bratrský oltář. A nebo dáte možná přednost centru města a s průvodcem nahlédnete do interiéru mariánské kaple nebo do kostela sv. Jakuba Staršího.



Centru dětí a mládeže. Tento okruh můžete projít s menšími dětmi a je ideální, pokud plánujete kratší procházku.

Pokud dáte přednost dynamičtějším pohybu, půjčte si koloběžku na Panské skále a odtud přes Prysk sjedte do České Kamenice, koloběžku necháte před Turistickým informačním centrem na náměstí Míru č.p. 122 a v nově zrekonstruovaném prostoru infocentra můžete odpočívat, ochutnat regionální kávu, výrobky od lokálních výrobců a pivo z Pivní stezky Lužických hor. Najdete tady tipy na výlety do okolí, z nichž nemůžete vynechat – hrad Kamenice na Zámeckém vrchu, rozhlednu na Studenci, v krajině tak trochu ukrytý Zlatý vrch a nezapomeňte na nejkrásnější výhled na Lužické hory a Českosaské Švýcarsko ze Středního vrchu nad Pryskem.

Město, příroda, památky a krásná krajina, to je Česká Kamenice.

Co v České Kamenici zažít?

ÚNIKOVÁ HRA – ZKÁZA SEVERU

V kulturním domě v České Kamenici můžete celoročně navštívit únikovou hru s názvem Zkáza severu. www.lockyescape.cz

KOMENTOVANÉ PROCHÁZKY MĚSTA

Každoročně připravujeme komentované procházky městem i okolní krajinou, při kterých máte unikátní příležitost nahlédnout do sbírek starých pohlednic a dozvědět se více o historii města.

JÍZDA NA KOLOBĚŽKÁCH

Užijte si sjezd na koloběžce z Panské skály do České Kamenice přes Prysk nebo Polevsko. Koloběžku pak můžete jednoduše odevzdat u Turistického informačního centra v České Kamenici.

MUZEJNÍ ŽELEZNICE ŠENOVKA

Od jara až do podzimu je pravidelně

v provozu muzejní železnice mezi Českou Kamenicí a Kamenickým Šenovem, po které jezdí historický motoráček.

PAINTBALL RABŠTEJN

V Rabštejském údolí nedaleko města vznikla v roce 2021 paintballová aréna. Rezervace možné na: 722 588 784.

LETNÍ KAMENICE

Léto – město – lidé a koncerty, workshopy, letní kino. Prázdninový program v měsících červenec – srpen.

FESTIVAL KAMENICE

Po dvou velice úspěšných ročnících připravujeme na červen 2023 další ročník festivalu KAMENICE. Od 15. 6. do 17. 6. se můžete těšit třeba na Tata Bojs a další hvězdy. Bohatý bude také doprovodný program v podobě divadel, přednášek, výstav i promítání filmů. Můžete se těšit také na vynikající jídlo a pití z food zóny. Více informací najdete na: www.festivalkamenice.cz, na Facebooku @FestivalKamenice nebo Instagramu @festival_kamenice.

KONTAKT

Pro více informací navštivte **Turistické informační centrum** v České Kamenici na náměstí Míru č.p. 122.

+420 412 582 600 nebo

+420 608 769 768

info@ceska-kamenice.cz

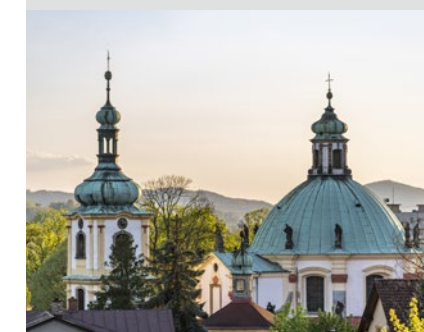
[infocentrumceskakamenice](https://www.facebook.com/infocentrumceskakamenice)

www.ceska-kamenice.cz



Co stojí za to v České Kamenici navštívit

- **kostel sv. Jakuba Staršího**
V turistické sezóně jsou věž i kůr kostela přístupné s průvodcem. Ve spojovací chodbě mezi kostelem a českokamenickým zámekem můžete navštívit novou interaktivní výstavu, kterou vás zábavnou formou provedou historické postavy z rodu Vartenberků a Kinských.
- **poutní kapli Narození Panny Marie**
Krásný barokní interiér mariánské kaple můžete v turistické sezóně navštívit s průvodcem.



- **městské koupaliště**
10 minut pěšky od centra města pod vyhlídkovým okruhem a pod vzrostlými stromy najdete bazén s pozvolně klesajícím dnem a travnatou plochou v areálu.
- **vyhlídky – Brand**
Žlutá a modrá turistická trasa tvoří za městem okruh, který vás zavede hned na několik vyhlídek a k Bratrskému oltáři. Vyhlídky jsou celoročně volně přístupné.
- **zříceninu hradu Kamenice**
Na Zámeckém vrchu nad městem najdete zříceninu středověkého hradu. Z centra vás k ní zavede zelená značka a za 2,5 km budete mít celé město jako na dlani.
- **rozhlednu na Studenci**
Na vesničku Líška u České Kamenice dohlíží z vrchu Studenec kovová rozhledna. Cestou sem po čedičem dlážděné cestě není neobvyklé potkat stáda kamzíků.
- **Zlatý vrch**
Krásná příroda, výhledy a 2,5krát větší čedičové varhany než na Panské skále.

Vzhůru na Loupežnický hrad

Skalní hrad Šaunštejn není pro slabé povahy. Abyste se dostali na vrchol, je třeba zdolat nejen strmé schody, ale také sérii úzkých žebříků. Výhled z něj je ovšem k nezaplacení.

V hlubokých lesích národního parku lze narazit na netradiční pískovcový blok, kde v minulosti stával skalní hrad Šaunštejn. Z jeho vrcholu lze spatřit malebné okolí Vysoké Lípy i značnou část Českého Švýcarska. V krajině se vyjímá čedičový masiv – Růžovský vrch.

Skalní hrad pravděpodobně pochází z konce 14. století. Jeho hlavním účelem byla ochrana tzv. České stezky, významné obchodní cesty spojující Čechy a Sasko. Zpočátku patřil hrad bohatému rodu Berků z Dubé, později přešel do rukou dalšího významného rodu Českého království – Vartenberkům. Šaunštejn byl však v roce 1444 dobyt a od té doby čím dál

víc pustl. Ze skalního hradu se nakonec stal úkryt pro různé loupežnické bandy a zběhy. Začalo se mu tak přezdívát Loupežnický hrad.

K Šaunštejnu vás přivede červeně značená stezka. Můžete se po ní vydat napříkladem z Mezní Louky nebo z Vysoké Lípy, odkud zpočátku půjdete po žluté trase. Výstup na samotný hrad je ale spletitý. Abyste se dostali na vrchol, je třeba zdolat žebříky a strmé schody, zasazené do úzké spáry ve skále. Vrcholky skal pak spojují lávky. Odměnou za náročný výšlap jsou kouzelné výhledy do okolní krajiny, které nikde jinde tak nevidíte.

Co se týče samotného hradu, v dnešní době jsou dochované pouze jeho zbytky.

Na jeho severní části si můžete povšimnout výhlubně do skály, kde dříve stála hlavní věž. Dnes to je pouze malá místnost se sedátkem džbánovitého tvaru, která nejspíš bývala cisternou či vězením, případně sloužila jako skladiště. O něco níže, v bočních partiích skalní stěny, se naopak nachází skalní jeskyně, kde pravděpodobně bývala stáj nebo vrátnice.

V roce 2021 prošel Šaunštejn rekonstrukcí, která si poradila s nestabilními skalními bloky nad vchodem na hrad, a také upravila a více zabezpečila vyhlídkové lávky. Přesto za horšího počasí vyžaduje pohyb po skalách zvláštní opatrnost.

MENŠÍ SESTRA PRAVČICKÉ

Pokud vyrazíte na Šaunštejn po stezce z Mezní Louky, narazíte na zajímavý pískovcový masiv ve tvaru oblouku. Přezdívá se mu Malá Pravčická brána a je menší verzí přírodní dominanty Českého Švýcarska.

Na rozdíl od Pravčické brány se můžete projít nad jejím obloukem, kde je postavena i kovová vyhlídka.



2x foto • A. Kubíček

Kyjovské údolí

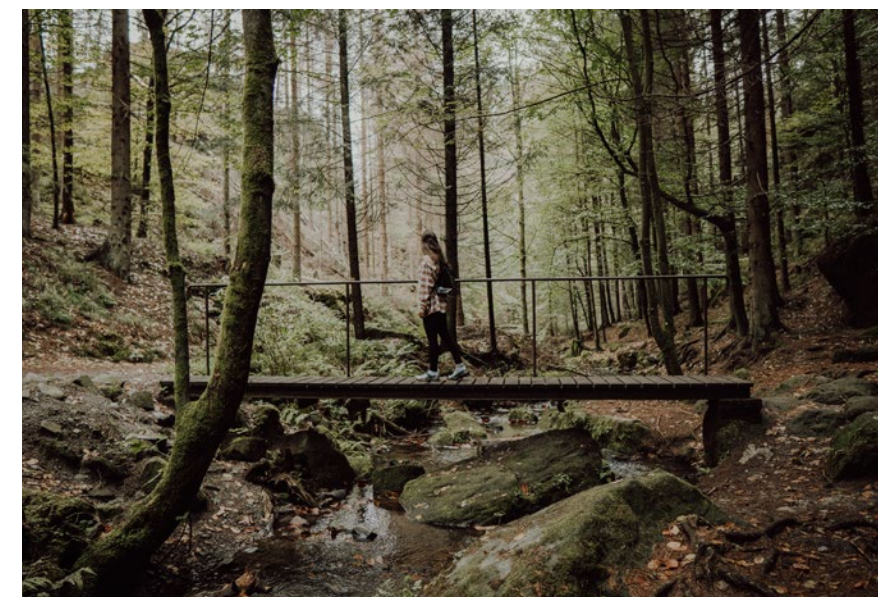
Kyjovské údolí je spojení malebných roubenek s kouzelnou přírodou v okolí řeky Křinice.

Ú dolí řeky Křinice patří již od 19. století mezi vyhledávané turistické cíle. A není divu. Naleznete zde romantickou přírodu s roklemi, skalními stěnami, věžemi a neobvykle tvarovanými útvary z pískovce.

V okolí řeky se rovněž nachází řada vyhlídek. S jejich výstavbou začal už v roce 1884 Horský spolek pro Kyjovské údolí, který zde rovněž zpřístupnil nejzajímavější skalní útvary. Zdejší kraj se stal domovem i mnoha vzácných druhů zvířat a rostlin.

Ovšem, nebyl to jen cestovní ruch, který Kyjovské údolí proslavil. Toto místo bývalo v minulosti hospodářsky významné při plavení dříví do Saska. V dřívějších dobách zde vedla i důležitá Hradní cesta, která spojovala hrady Vlčí, Brtnický a Kyjovský. Podle některých záznamů cesta zasahovala až k německému hradu Hohnstein. Dnes tu namísto ní vede řada turistických i cyklistických tras. Do skal pak míří četné množství přírodních pěšin.

Kyjovské údolí nabízí výhledy na skalní stěny a věže, které sice nejsou žádnými velikány, nicméně vytváří pohádkově krásné scenérie. K romantické atmosféře přispívají i jedinečné pískovcové útvary nebo kouzelné lesní vyhlídky. Oblíbenými cíli jsou i skalní převisy a jeskyně. Nejznámější z nich je Jeskyně víl, v níž každou zimu vzniká unikátní ledová výzdoba. Ze stropu i ze dna jeskyně vyrůstají ledové



„Nejznámější z nich je Jeskyně víl, v níž každou zimu vzniká unikátní ledová výzdoba.“

je v letních měsících velmi oblíbeným místem ke koupání.

Z Kyjovského údolí můžete zavítat i do dalších pěkných míst - do Domu Českého Švýcarska v Krásné Lípě, do lesního divadla v Kytlicích, na Tokáň, na všemilské řopíky nebo na rozhledny Tanečnice či Vlčí hora. Okolí Kyjovského údolí vás příjemně překvapí.

rampouchy různých velikostí a objevují se tzv. ledové záclony. Turisté dále navštěvují nedalekou Lví jeskyni (Medvědí doupe), Bratrské kameny, jeskyni Vinný sklep, Kyjovský hrad nebo skalní amfiteátr Klenotnice. Všechny tyto přírodní poklady se rozprostírají podél pětikilometrové trasy v údolí řeky Křinice.

Kyjovské údolí navíc protíná Köglerova naučná stezka, která je dokonce nejstarší přírodovědnou naučnou stezkou v Čechách. Krásnolipský rodák Rudolf Kögler ji nechal zřídit v roce 1941. Další otisky významných osobností regionu najdete i ve zbytku údolí. Okolí řeky Křinice je osazeno pamětními deskami doktora Johana Hilleho, krásnolipského předsedy Horského spolku pro nejsevernější Čechy, a bratří Eduarda a Františka Bienertů, vlastivědných badatelů ze Šluknova.

Kyjovské údolí se nachází poblíž protáhlé vsi Kyjov, která rovněž stojí za vidění. Ve vesničce můžete obdivovat krásu lidové architektury z minulých století nebo si zajít na nedalekou Kinskou vyhlídku. V Kyjově se také nachází vodní přehrada, která



3x foto • A. Kubíček



foto • M. Guzi



Českosaské
ŠVÝCARSKO

Krásná Lípa východní brána Českého Švýcarska

V Českém Švýcarsku je mnoho míst, která jsou vhodná jako základna pro vaše výlety do krajiny, ale jedno místo ostatním vévodí. Je to Krásná Lípa – městečko, které nabízí vše, co si můžete na dovolené přát. Okolí je protkané turistickými cestami a zajímavými cíli, na jejichž objevení budete potřebovat alespoň týden.

Srdcem Krásné Lípy je náměstí nabitě zajímavostmi. Můžete navštívit expozici Českého Švýcarska, která poutavým způsobem prezentuje příběhy destinace a je ideálním bodem programu pro syrový den. Expozice sousedí s prodejnou regionálních výrobků, kde najdete místní kosmetiku, pochutiny, mapy, knihy a dárkové předměty.

Jen několik kroků od Domu Českého Švýcarska naleznete pivovar Falkenstein, kde se vaří řemeslná piva od roku 2013. Po 60 letech se tak do Krásné Lípy vrátilo vaření piva, které bylo přerušeno zbouráním původního pivovaru v šedesátých letech. Siluetu náměstí doplňuje kostel z 18. století s vyhlídkovou věží, která je čas od času otevřena i pro veřejnost. Na protějším konci náměstí stojí dům s prvky klasicismu, ve kterém najdete čokoládovnu MANA s dílnou.

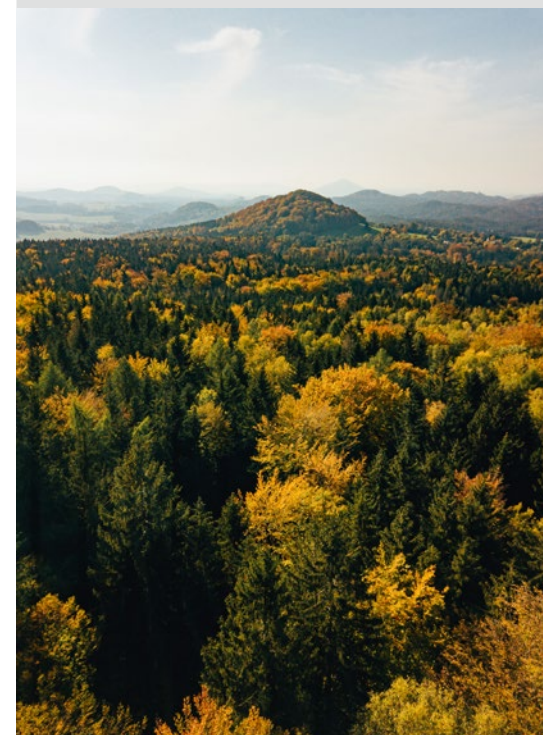
Vy nebo vaše děti si tady můžete vyzkoušet výrobu vlastního čokoládového bonbonu nebo tabulky čokolády. Pro pečivo se vyplatí zajít do Chodské pekárny, kde pečou vlastní chléb, rohlíky, chutné koláče a další dobroty. Na náměstí nechybí ani kavárny nebo cukrárna.

K nejzajímavějším cílům v bezprostředním okolí patří bezesporu Kyjovské údolí. Skalnatou rokli prořezává říčka Křinice a malá silnička, na které ale auta nepotkáte. Údolní cesta je vhodná i pro kočárky a vozíčkáře. Pro odvážnější návštěvníky je tu skalní stezka, která stoupá a klesá úzkými průrvami mezi skalami. Do dubna bude na místě probíhat uzávěrka, svůj výlet si tak naplánujte až od května.

Nedaleko Krásné Lípy leží Vičí Hora – malebná výška s řadou pozoruhodností. Za návštěvu stojí bylinková zahrada



foto • L. Pechal



„Pro odvážnější návštěvníky je tu skalní stezka, která vede úzkými průrvami mezi skalami.“

a návštěvnické centrum s čajovnou spojené s výrobou přírodní kosmetiky Nobilis Tilia. Nad Vičí Horou se tyčí stejnojmenný kopec s rozhlednou, odkud je nádherný výhled na velkou část Českého Švýcarska. Odtud se po žluté turistické značce přes Zahradu dostanete až na druhou rozhlednu s kruhovým výhledem – Dymník. Přímě pod rozhlednou se rozkládá fotbal-golfový areál a kamenný strom života. Jihozápadně od Krásné Lípy vás modrá turistická značka zavede k přírodní rezervaci Vápenka a dále na Široký vrch s vyhlídkou zvanou Karlova výšina. Odtud můžete pozorovat dechberoucí západy slunce.

Jen několik minut jízdy autem nebo autobusem směrem na Varnsdorf najdete výchozí místa k pramenům říčky Křinice nebo k pozoruhodnému pozůstatku větrného mlýna Světlík. Oba cíle jsou dostupné po štěrkových cestách bez velké námahy prakticky po rovině. Výlet zvládnete bez potíží i s kočárkem.

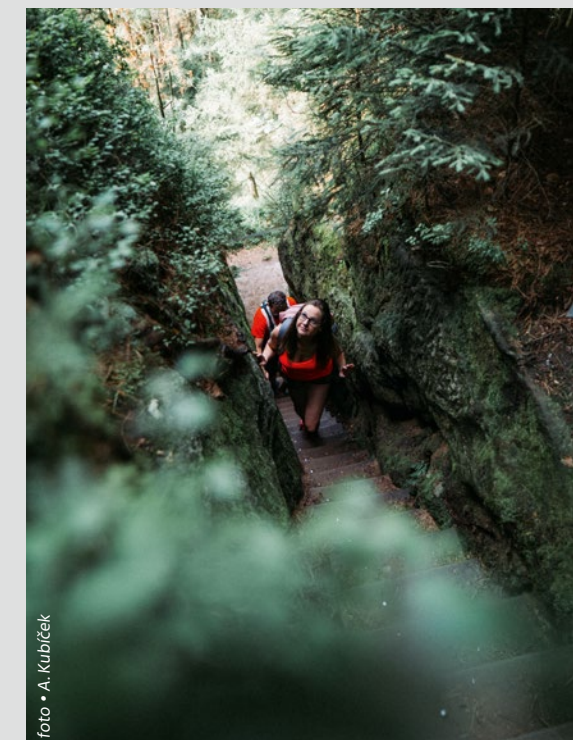


foto • A. Kubíček

NÁŠ TIP

Ať vyrazíte kamkoliv, Krásná Lípa a její okolí vás určitě ohromí svou pohostinností a pestrostí a co je důležité, nebudou se nudit ani vaše děti. Inspirujte se na další výlety na webu WWW.CESKESVYCARSKO.CZ.



Regionální výrobky • ESHOP.CESKESVYCARSKO.CZ • na jednom místě



NÁRODNÍ PARK SASKÉ ŠVÝCARSKO

NÁRODNÍ PARK ČESKÉ ŠVÝCARSKO

Děčín

Rumburk

Varnsdorf

Nový Bor





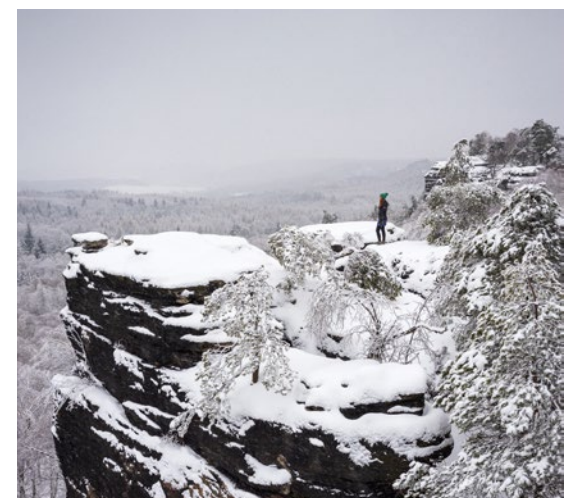
Tisá, zábava pro celou rodinu

Popustíte uzdu své fantazii a vydejte se na průzkum skalního města.

Tisou si oblíbili i filmaři, a tak se tu můžete projít po místech z Letopisů Narnie, připadat si jako Malá mořská víla nebo čert z pohádky.

Bizarní skalní masivy ohromovaly pocestné již v dávné minulosti. Zmapovány byly začátkem devatenáctého století a mnohé ze skalních útvarů tehdy dostaly své jméno. Dnes jsou Tiské stěny přírodní památkou a jsou součástí Chráněné krajinné oblasti Labské pískovce. Dělí se na dvě části, Velké a Malé stěny. Využijte prohlídkové trasy, spojuje je naučná stezka a jsou skvělou zábavou pro celou rodinu. Skály jsou přírodním hřištěm pro utahání dětí v každém věku. Projít se můžete také po hřebenech Velkých stěn, kde vede červeně značená turistická

stezka. Cestou skoro jistě potkáte horolezce, kteří za suchého a slunečného počasí zdolávají skalní stěny. Registrováno je tu totiž 113 lezeckých cest různé obtížnosti. Trochu stranou zájmu turistů najdete Bürschlické stěny, Rájecké skály a Ostrovské skály. Jsou stejně krásné a naleznete tu klid. Vstoupit do Tiských stěn můžete ze dvou stran. Pokud půjdete z obce Tisá, nezapomeňte nakouknout do kostela sv. Anny. Na jeho stavbu přispěli nejen místní občané, ale dokonce sám císař Josef II. Osobně se také zúčastnil položení základního kamene. Druhý vstup najdete u silnice směrem na Děčický Sněžník vedle Turistické chaty. U obou míst je parkoviště.



OKOLÍ DĚČINA

Hotel a penzion Švýcarský dům s wellness a víceúčelovým hřištěm

Naše služby mohou využít i nebytování hosté.

Hotel a penzion Švýcarský dům se pro vás nově otevírají po celkové rekonstrukci. Nacházejí se v obci Sněžník, ležící v malebné krajině Labských pískovců na západním okraji Českosaského Švýcarska.

Okolí je známo svými přírodními i kulturními zajímavostmi. Oba objekty jsou skvělým místem pro realizaci krásných výletů pěšky, na kole nebo v zimě na běžkách (rozhledna Sněžník s nádhernými výhledy, Tiské stěny s jedinečnými skalami, nádherná příroda, atd.).

Můžete si zde odpočinout a zrelaxovat své tělo i mysl v novém wellnessu, kde vám nabízíme ojedinělou regenerační pivní lázeň v dubové vaně s neomezenou konzumací piva (pro 1–2 osoby), finskou saunu – možno i s aromaterapií (pro 1–4 osoby), bublinkové masáže, relaxační a zkrášlující koupele a infrasaunu. Ve wellnessu máte své soukromí a odpočnete si za doprovodu příjemné hudby.

V hotelu jsou pro vás připraveny 2–4lůžkové nově zrekonstruované pokoje a apartmány, včetně svatebního apartmá. K dispozici máte pokoje dvojí kategorie: prostorné apartmány a pokoje GRAND a také podkrovní apartmány a pokoje ECONOMY. Některé z nich jsou s balkonem. Maximální kapacita je 30 lůžek.

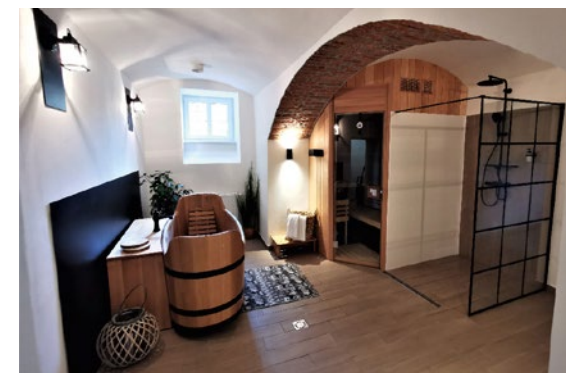
Rádi vás přivítáme v hotelové restauraci s moderní sezonní gastronomií. Dále budou od léta 2023 otevřeny nově


zrekonstruované prostory původní stodoly pro pořádání svateb, rodinných oslav, firemních setkání a teambuildingů. K dispozici zde bude také možnost promítání přes TV připojení, dataprojektor, plátno k promítání, wifi atd. Využít můžete i přilehlý salonek pro 25 osob. K dispozici jsou rovněž dvě terasy, jedna z nich je krytá, a také louka pro pořádání různých venkovních akcí (grilování, ohniště, zábavné soutěže apod.).

V penzionu umístěném naproti hotelu vám nabízíme 2–4lůžkové pokoje a apartmány s maximální kapacitou 19 lůžek. V přízemí je k dispozici společná kuchyňka s posezením pro 8 osob (varná deska, mikrovlnná trouba, varná konvice, lednice, sada nádobí) a ve druhém patře klubovna s deseti místy k sezení. Ubytování hosté penzionu mohou využívat všechny služby, které nabízíme v protějším hotelu.

Sportovní aktivity si užijete na víceúčelovém hřišti pro tenis, volejbal, nohejbal, badminton, petanque. Zahrát si u nás můžete v letních měsících i ping-pong. Na přání vám zprostředkujeme taktéž adrenalinový sjezd na koloběžce z vrcholu Sněžníku, zapůjčení a přistavení kol, plavbu na raftech nebo paddleboardu kaňonem Labe, výstup na via ferrata a další zajímavé zážitky.

Parkování je zdarma, k dispozici nabíjecí stanice pro elektrokola. Prodáváme dárkové poukazy.



A cyclist in a white and red jersey and a black helmet is riding a road bike on a paved road. The road curves to the right, bordered by a metal guardrail. To the left of the road is a large, craggy rock formation. The background shows a vast, green forested valley with rolling hills under a clear blue sky. The lighting suggests late afternoon or early morning, with long shadows and warm tones.

Děčín, město pro aktivní lidi. Vydejte se na ferratu, na kolo, na raft nebo jen tak na výlet. Možností, jak intenzivně strávit volný čas, je nespočet. Stačí si jen vybrat.

Z Děčína na kolo čtyřikrát jinak

Město Děčín je bezpochyby skvělým cílem pro turisty. Stejně tak je ale také ideálním výchozím bodem. A to jak pro pěší turisty, tak i pro cykloturisty. Nechte se inspirovat a vydejte se v sedle svého bicyklu na pěkný výlet.



TRASA 1 Labským kaňonem až do saské metropole

První tip na cyklovýlet vás zavede až k sousedům do Německa. Vyrazte z Děčína a držte se Labské stezky. Ta vás povede po proudu Labe krásným Labským kaňonem, nejhlubším pískovcovým kaňonem Evropy, do Dolního Žlebu. Tady minete místní přívoz a taky třeba cyklisty velmi oblíbený a navštěvovaný **Restaurant Dolní Grund**. Krásné pískovcové skály jsou všude kolem vás. Ne nadarmo se říká, že se jedná o jeden z nejhezčích úseků Labské stezky vůbec! A to má tato trasa více než 1200 km, takže konkurence je opravdu velká. Koukejte ale i na cestu, protože brzy dojedete na státní hranici s historickým hraničním orientačním sloupem. Ne, nešálí vás zrak. Opravdu se tam píše Republika Československá. Jedná se totiž o jeden z hraničních sloupků, které byly instalovány za první republiky a po mnichovské dohodě likvidovány německým obyvatelstvem. Nyní tak jde v podstatě o památku a nápis Československo zde není omylem.

Pokračujete dále podél Labe. Nyní již po německé části Labské stezky zvané **Elberadweg**. Administrativní státní hranici jste sice překročili, ale krajina zůstává stejná a stejně krásná. Saské Švýcarsko vás okouzlí a určitě se vyplatí sem někdy vrátit třeba na pěší výlet. Nyní ale putujte dále na kole. Na protilehlém břehu vidíte **Schmilku** a za chvíli i **Bad Schandau**. Toto lázeňské městečko jistě stojí za návštěvu, takže

využijte místního přívozu a převezte se na pravý břeh Labe, pardon Elbe. Odpočinout si zde můžete třeba v parádním resortu **Toskana Therme**. Ten v letních měsících nabízí i Beach bar se slunečnou terasou. Ideální místo, kde se občerstvit během cyklovýletu.

Po pauze pokračujte dále podél Labe. Doporučujeme se vrátit na levý břeh opět přívozem (po mostě se musí v souběhu s auty). Asi za 5 kilometrů se nad vámi objeví majestátní pevnost **Königstein**. Společně s protilehlým **Liliensteinem** tvoří moc hezké panorama. Königstein je jedna z největších horských pevností v Evropě. Leží na stejnojmenné stolové hoře a určitě stojí za návštěvu. Na tu si však vyhradte klidně celý den, protože pevnost je opravdu rozsáhlá a také velmi zajímavá.

Jedte dále a všimněte si, jak se zde Labe klikatí. Při pohledu na mapu zjistíte, že vlastně projíždíte pomyslné esíčko. Přímo v tomto esíčku vás určitě zaujme další místo, obec **Rathen**, výchozí bod k jednomu z nejoblíbenějších cílů Saského Švýcarska – **mostu Bastei**. Když se pozorně zadíváte na skály na protilehlém břehu, tak tento fenomenální cíl uvidíte i z Labské stezky. Rathen je

také výchozím bodem pro oblíbené turistické lodě. Vy ale jedete na kole, takže šlápněte do pedálů a za pár kilometrů jste ve městě **Pirna**. To je partnerským městem Děčína od roku 1975 a jeho historické centrum vás určitě zaujme. Barokní a renesanční domy na náměstí, moc hezké kašny a dominanta v podobě radnice. To je jádro města Pirna. Vraťte se k Labi a připravte se na finiš v podobě posledních 20 km. Sledujte i protilehlý břeh, kde je vidět hezký zámek Pillnitz nebo Lingnerschloss s vinicemi. A už jste v **Drážďanech**. Výlet dlouhý 70 km utekl jako voda v Labi. Nezapomeňte ještě

zavítat do historického centra Drážďan. Tady je Frauenkirche, Zwinger, Katedrála Hofkirche a mnoho dalších zajímavých památek a míst.

A jak zpátky do Děčína? Využijte síťovou jízdenku Labe-Elbe a za výhodnou cenu naskočte na vlak. O víkendu jezdí v sezóně i speciální vlak Letní kometa, který vás domů dopraví bez přestupu. Jindy můžete využít řadu dalších vlaků, kdy je potřeba v Bad Schandau přestoupit. Jízdenku Labe-Elbe si kupte už před cestou v Děčíně. Využijete ji i na vybrané německé přívozy. Bližší informace k výletu i k jízdence Labe-Elbe vám poskytneme v našem infocentru.



TRASA 2 Za vínem do Litoměřické vinařské podoblasti

Druhý cyklovýlet vás povede také podél Labe. Tentokrát však do vnitrozemí. A to doslova. Pojedete totiž údolím zvaným **Brána do Čech**. A proč se vydat zrovna tam? Odpověď je jasná – **víno!**

Držte se Labské stezky, značené jako cyklotrasa č. 2. Proti proudu Labe vás čeká cesta krajinou **Českého středohoří**. Město Děčín je totiž přímo na hranici geomorfologických celků – Labských pískovců a Českého středohoří. Postupně uvidíte na horizontu zříceninu hradu **Vrabinec** nebo **Bukovou horu** s vyslačem. Za chvíli jste ve Velkém Březně. Tady se můžete zastavit a občerstvit v některé z místních restaurací. Blízko Labské stezky je Restaurace Tivoli nebo Restaurace U Dubu.

Po pauze jedte dál a za 10 km jste v krajském městě **Ústí nad Labem**. Přímo nad vámi se brzy objeví hrad **Střekov**, jedna z nejlépe zachovalých hradních zřícenin a oblíbený cíl turistů. Z Labské stezky je to jen kousek, tak si ten kopeček k hradu určitě vyšlápněte. Odměnou vám bude hezký výhled a zajímavá návštěva hradu. Mimochodem i tady se můžete občerstvit v místní restauraci s výhledem na údolí řeky Labe a historické **Masarykovo zdymadlo**.

Ze Střekova se vraťte zpět k Labi a pokračujte dál proti proudu tohoto českého veletoku. Od města Ústí nad Labem vás už cyklotrasa vede údolím **Porta Bohemica**, vítejte tedy v Bráně do Čech. To nejhezčí vás ale ještě čeká. Projedete přes Sebusín, Církvice a Libochovany a za chvíli uvidíte krásné terasovité vinice. To už jste ve vinařské obci **Velké Žernoseky**. Tady se nachází několik vinařství. Tím největším je **Žernosecké vinařství, s.r.o.**, které sídlí v místním zámku. Nabízí skupinové degustace s prohlídkou rozsáhlých sklepů (nutné domluvit předem), prodej vína, ubytování nebo i prostor pro společenské akce.

Dalším vinařstvím je **Rodinné vinařství Mikulenkoví**. Zde je otevřeno i pro kolemjdoucí turisty, cyklisty a milovníky vína (otevírací dobu raději zkontrolujte předem na jejich webu). Můžete zde využít pěkné posezení uvnitř v Košťovně a na několika venkovních dvorcích kolem vinařství. K vínu zde připravují škvarkové placky nebo domácí chléb. Další místa, kde je ve Velkých Žernosekách možné zakoupit víno, je vinařství **Porta Bohemica** a **Víno Hrabkovský**. Každý vinař vám nabídne specifické a unikátní víno, takže doporučujeme navštívit Velké Žernoseky víckrát.

Pokud pořád nemáte dost, vraťte se k Labi a využijte sezonní přívoz, který je v provozu od května do září. V květnu, v červnu a v září jezdí přívoz jen čtvrtky, pátky, soboty a neděle. O prázdninách pak jezdí denně. →



Lod' Ludmila vás přepraví na levý břeh Labe do obce Malé Žernoseky. Tady se nachází jedno vinařství, konkrétně **vinařství sv. Tomáše**. Malé rodinné vinařství je zaměřené na burgundské odrůdy a disponuje krásným historickým sklepem v objektu Pfannschmidtova statku. Zde se vína zpracovávají a také skladují. Navíc tady mají část sklepa vyhrazenou

pro degustaci vín. Návštěvu tohoto vinaře si určitě nenechte ujít. Vinařství je otevřené téměř celý rok. Předem raději koukněte na jejich webové stránky, pro větší skupiny pak doporučujeme si návštěvu vinaře domluvit předem.

A jak domů? Po 50 km a návštěvě vinaře bychom na kole moc cestovat neměli. Proto dojeďte po alternativní

trase Labské stezky 2A jen do Lovosic, kde naskočíte na rychlík. Ten vás pohodlně s kolem dovezde zpátky do Děčína. Mimochodem, až pojedete po cyklotrase 2A, tak se pohledem zpět můžete ještě rozloučit s místními vinicemi. Cyklotrasa mezi Malými Žernosekami a Lovosicemi totiž nabízí perfektní výhled na protilehlé vinice.

TRASA 3 Do kopců Českého středohoří



Dva pohodové výlety po rovině doplní náročnější výšlap. Ne každého baví se jen lákat podél Labe, kde to jede skoro samo. Takže hurá do kopců.

Z Děčína dojeďte do **Těchlovic**, kde vás cykloturistický rozcestník Přední Lhota navede na novou cyklotrasu č. 3124 směr Buková hora. A pak už to začne. Čeká vás 10 km stoupání s více než 600 metry převýšení. Nejprve se pod dohledem Vrabince přes místní část Babětín dostanete k rozcestí, kde se držete cyklotrasy 3124 směrem na **Rytířov**. Přes Rytířov pokračujte vzhůru kolem hradiště Vraty, Ptačích stěn až na vrchol Bukové hory. Za náročných 10 km budete odměněni úžasným výhledem z Humboldtovy vyhlídky. Ta se nachází jen kousek od vysílače Buková hora, který je mimochodem s 223 metry nejvyšší betonovou stavbou České republiky. Samotný vrchol **Buková hora** má 683 m n. m. a je tak devátým nejvyšším vrcholem Českého středohoří. Občerstvení tady ale bohužel nenajdete. Původní turistická chata, která nesla název Děčínská bouda, nyní slouží majitelům k soukromým účelům. Myslete na to dopředu a na tento výlet si raději vezměte svačinu z domova.



Kam dál? Přes místní pastviny dojeďte k **Vířově vyhlídce** u Náchkovic. Vyhlídka je přístupná v sezóně od dubna do konce října, a to většinou od pátku do neděle. Aktuální informace hledejte na stránkách obce Lovečkovice. Z rozhledny pokračujte do Verneřic a poté po nové cyklotrase č. 3125 do Merboltic a do Starého Šachova, kde využijte most a přejeďte na pravý břeh Ploučnice. Tady se napojíte na cyklotrasu 15. Hezká cesta podél Ploučnice se za chvíli změní ve výšlap na vrch **Ostrý**. Po krátkém sjezdu jste v **Benešově nad Ploučnicí**, kde se můžete občerstvit a taky navštívit místní zámek, který je označován jako perla saské renesance. V českých podmínkách jde totiž o jedinečnou ukázkou architektury z období přerodu vladislavské gotiky a renesance – tzv. saskou renesanci.

Z Benešova je to potom už jen asi 10 km zpátky do Děčína. Výlet je dlouhý 55 km a zakončit ho můžete třeba v **Kafáriu CAFFÉ08** v Březinách, kde ochutnáte jejich vlastní kávu. Za těch nastoupených 800 metrů si dobrou kávu a něco sladkého určitě zasloužíte.



Připraveno ve spolupráci s Destinační agenturou České středohoří.

České středohoří @labskastezka @labskastezka @labskastezka @labskastezka stredohori.cz/LS

TRASA 4 Za krásami národního parku na kole

Spojením vlaku a kola si užijete parádní výlet s množstvím vyhlídek. Vydejte se z Děčína do **Krásné Lípy** vlakem a zpět se vraťte na kole. Celodenní výlet vás trochu utáhá, ale určitě si ho pořádně užijete. Vlak z hlavního nádraží jede do Krásné Lípy hodinu a bez problémů vám vezme kola. V Krásné Lípě můžete zajít do Domu Českého Švýcarska nebo třeba na pivko do regionálního pivovaru Falkenštejn. Z náměstí se vydejte po cyklotrase 3013 Křínická směrem na Krásný Buk, Dlouhý důl, Kyjov. Cestou minete ještě několik kaváren nebo hezkých hospůdek.

V Kyjově uhněte na trasu 3029 a pokračujte k rozcestí **U Doubice**. Tady sjedete na lesní cestu a trasu 3031, která se po chvíli napojí na cyklotrasu 3076. Krásná lesní cesta vlní se nahoru a dolů vás provede **Vlčí roklí** na **Louku za Tokáněm**. Zpevněnou lesní cestou míjíte skalní útvary i lesní mýtiny. Na rozcestí se držte stále na trasu 3076. Čeká vás totiž parádní sjezd **Purkartickou silnicí a Střední cestou** mezi skalami až do Jetřichovic. Těsně před Jetřichovicemi můžete vyběhnout na zříceninu hradu **Falkenštejn**. Je to jen kilometr po žluté turistické stezce.

V **Jetřichovicích** si můžete dát v některé restauraci oběd, a pak pokračovat po silnici stále po trasu 3076 až k **Dolskému mlýnu**. Až si dostatečně užijete atmosféru mlýna, čeká vás nejnáročnější část cesty. Musíte totiž vystoupat na Kamenickou Stráž. Kopec je velký, terén náročný. Pokud jedete na e-biku, určitě to zvládnete, normální kolo se dá ten kousek vytlačit. **Kamenická Stráž** je malebná malá vesnička s krásnými roubenými chalupami s hrázděnými štíty. Jste také v první zóně národního parku.

Až si užijete krásu starých německých chalup, pokračujte do **Růžové**. Cestou se určitě zastavte na rozhledně **Růženka**. Najdete ji na **Pastevním vrchu**, kde v minulosti stával větrný mlýn a později vojenská strážní jednotka. V obci **Růžová** mají také oblíbenou mýdlárnu a pumptrack. Od pumptracku jedete dál směr Děčín přes Bynovec a Kámen. Celá trasa je dlouhá necelých 40 km.



NAŠE TIPY

Rozhledna Růženka – Poetické jméno nese vyhlídková věž po obci Růžová. Najdete ji na Pastevním vrchu, kde v minulosti stával větrný mlýn. Mlýn ke konci 19. století po požáru nahradila restaurace, která lehla popelem v roce 1932. Místo, jež skýtá velkolepý výhled na krajinu národního parku České Švýcarsko, nezůstalo dlouho prázdné. V poválečné době zde stávala vojenská strážní jednotka vybavená radarem. Vojsko zde naštěstí nepobývalo dlouho, a tak vrch mohl sloužit jako poutní a rozhledové místo. Dnes zde naleznete kamenný kříž, který zde stojí již od roku 1809, a rozhledovou věž netradičního tvaru. Je 6 metrů vysoká a je z ní krásný kruhový rozhled na panorama saských stolových hor tyčících se nad údolím Labe, pískovcové stěny kolem Pravčické brány, východně položené České Švýcarsko, Lužické hory s Jedlovou a Studencem, Ralské pahorkatiny a České středohoří s Vilhoštěm a Milešovkou. Výhled uzavírá Děčínský Sněžník. Rozhledna ale není to jediné, co můžete v Růžové navštívit. V malebné obci najdete také dětský pumptrack a oblíbenou mýdlárnu. Obec Růžová vyhlásila na stavbu rozhledny veřejnou sbírku. Otevřena byla v roce 2018. Na zdech rozhledny si můžete přečíst jména všech, kteří přispěli na její realizaci.

Falkenštejn – Zbytky skalního hrádku s romantickou polohou najdete dva kilometry severně od obce Jetřichovice. Skalní hrad Falkenštejn byl vystavěn v masivu Havraního kamene ve 13. století na ochranu České stezky. Jako výletní místo byl zpřístupněn v roce 1852 díky Vilemíně Kinské, která nechala upravit přístup k hradu i celý areál pro turistiku. K vidění jsou zde zbytky rozsáhlých komnat, kaple s oltářem i zbytky po studni.



Objevte krásy pískovcového lezení

Láká vás lezení po skalách? U nás si to můžete vyzkoušet. Začínat lézt na písku v Labském kaňonu není ale zrovna jednoduchá záležitost. Monumentální skalní masivy sice lákají, ale pustit se na ně chce již jistou dávku lezeckých zkušeností. Chráněná krajinná oblast Labské pískovce není ale jen „Labák“. Poměrně rozsáhlé území poskytuje dostatek cest pro každého lezce. Pokud s lezením začínáte, je tedy lepší zajít do skalních oblastí Rájce, Tisé nebo Ostrova. Cesty jsou pro začátečníky přívětivější a přesto krásné.

Pískovcové lezení je jiné. Kdo je zvyklý lézt na stěně nebo na vápenci, bude možná překvapený. Jištění zde totiž není po metru, ale na starých cestách leckdy až v 5 metrech, přestože současný standart je 3 metry, v obtížných cestách 2 metry. Lezec je tak odkázaný na vlastní jištění a značnou dávku odvahy.

Při zdolávání klasických cest postavených před mnoha lety, kdy jističí materiál nebyl zdaleka takový jako dnes, si člověk často říká, že ti, co cestu vystavěli, byli naprostí blázni. V Rájci, Tisé a Ostrově

dosahují skály výšky 7 až 15 metrů a jejich klasifikace je od IV po VIII – platí zde pískovcová klasifikace. Samozřejmě hodně taky záleží na tom, kdo cestu vytvořil. Každý má totiž trochu jiný úhel pohledu na to, jak bylo zdolání cesty obtížné. Proto se může někdy stát, že vás to cestou třeba trochu překvapí. Výhodou těchto oblastí je, že je často možné na skály vyjít zadem a lze si tedy hodit lano z vrchu. Tím se rázem otevřou další možnosti pro začátečníky. Všechny výše zmíněné oblasti jsou taky poměrně „family friendly“. Pod skalami je příjemný písek, relativně rovný

terén a stín. Mezi stromy jde zavěsit hamačka. Celý den si to tady i rodina s malými dětmi užije, aniž by bylo nutné urputně hlídat ratolesti a vláčet se daleko od auta s kupou lopatiček, báboviček a kyblíčků.

Pokud zvládnete vylézt Villa, naberete vytrvalost a osaháte si „písek“, nebo pokud máte zkušenější parťáky, je čas vydat se do kultovního „Labáku“. Když budete mít štěstí, můžete tu potkat Máru Holečka nebo Jindru Hudečka. Nejhlubší pískovcový kaňon Evropy je se svými cestami dlouhými až 80 metrů pro tyto lezecké ikony skvělým tréninkovým místem.

Na levém břehu najdete kratší cesty kolem výšky 40 metrů. Nově vystavěné cesty Richardem Litochlebem nebo Zbyňkem Homolou jsou lépe jištěné a také více odpovídají standardní klasifikaci. V Dolním Žlebu najdete taky příjemnou lezeckou hospůdku, kde to o víkendech opravdu žije. Z levého se na pravý břeh lehce dostanete přívozem. Skála je zde tvrdší a méně „osolená“, v létě jsou vysoké stěny hodně rozpálené. Dlouhé cesty v obtížnosti VIIa až XII jsou krásné, výhledy na řeku a okolní skály jsou velkolepé. Až se do stěny vydáte, nezapomeňte si zkontrolovat délku lana, nemusí být totiž tak dlouhé, jak byste potřebovali.

Přijde vám klasické lezení obtížné? Nemáte odvalu to vyzkoušet? Na začátek si můžete zkusit vylézt ferratu. Je to poměrně bezpečný způsob, jak zjistit,

jestli nemáte závratě a zda vás skalní lezení bude bavit. V Děčíně na začátku Labského kaňonu najdete hned šestnáct zajištěných cest různých obtížností. Vystavěl je další matador klasického lezení Karel Bělina. Cesty dostupné prakticky z centra města můžete zvládnout i s většími dětmi. Přímo pod ferratou si lze půjčit kompletní vybavení a zaplatit zkušeného průvodce. Nic vám tedy nebrání pustit se do objevování kouzla lezení na písku.

A-E Lehké až extrémně obtížné, kramle se používají jako stupy a chyty

1-4 Lehké až extrémně obtížné, volné lezení

VYSVĚTLENÍ OBTÍŽNOSTÍ

1. Cesta do nebička C/3+
2. Tichá tolerance C
3. Společení hlupců C
4. Vzpomínka B/2+
5. Hladový poutník B/2+
6. Stříbrná vůle D/3+
7. Pošetilost mocných E
8. Pastýř D-
9. Frona D
10. Karlův most
11. Dráteník E
12. Vzdušný balet A/B
13. Memento HTW C
14. Rock Empire C
15. Pivovarská E
16. Adrenalin Challenge C

Ferrata

Zhruba hodinový výstup po více než 150 m dlouhých zajištěných cestách různé obtížnosti si užijte přímo v centru města. Pozor, i na ferratě platí, že za mokra se neleze.



Ferrata za východu slunce

Zažijte kurz „východ slunce“ s profesionálním průvodcem.

Chceš lézt na ferratě, kde je skoro všechno? V Děčíně taková je... Zažiješ nejen dobrý pocit, vylezeš ji s profi parťákem, na půlce si dáš kafe z plecháčku, ale to nejvíc tě potká za pár minut.... excelentní východ slunce a výhled, ze kterého tě mrazí. Tak přijed' a zažij to, co můžeš, když chceš.

Marta Nováková / klientka

Z důvodu vysokých denních teplot na ferratě, jsem vymyslel ranní lezecké kurzy s překrásnou odměnou v podobě východu slunce. Tento nápad vznikl asi před čtyřmi lety a shledal se s velkým úspěchem.

JAK TO PROBÍHÁ?

Ráno se scházíme v max. pětičlenné skupince asi hodinu před východem slunce. Začínáme oblékáním ferratových setů a pokračujeme instruktáží bezpečnosti již přímo pod stěnou s nácvikem použití ferratových karabin.

PROČ MÍT S SEBOU PRŮVODCE?

Je spousta lidí, kteří si myslí, že na stěnu natož skálu nikdy v životě nevylezou, avšak po odborné instruktáži a zabezpečení pomocí ferratových setů zvládnou výlez levou zadní. Naopak někteří lidé, jež jsou na adrenalin zvyklí, např.



skáčou padákem apod., by bez pomoci lana od instruktora ferratou neprošli. A dalším důvodem je to, že ferratová brzda funguje od 40 do 120 kg. Mimo tento limit se musí lezci dojišťovat, což se týká převážně dětí. Zde se tedy bez instruktora neobejdou. Doporučený věk pro děti je od 6 let. *Jirka Skorpion Hovorka / horský průvodce*

KONTAKT

JIRKA SKORPION HOVORKA
akreditovaný horský průvodce

+420 602 421 809

ferratapastyrskastena

@ferratadecin

„Pokud nejsi lenoch, rozhodně neváhej vyzkoušet kurz na východ slunce. Nejenže budeš mít krásný výhled a naučíš se něco nového, zároveň zažiješ plno zábavy a možná objevíš v lezení i zálibu. Máš odvahu to zkusit?“ *Adam Marien Hrdina / klient*



Plavíme se po celý rok



Labská plavební společnost vás zve na atraktivní plavby lodí po řece Labi – od Mělníka, přes Litoměřice, Ústí nad Labem, Děčín až do Drážďan a Míšně.

Letos bude nově v provozu také kolesový parník Labe, který byl převezen do mateřského přístavu v Děčíně na jaře roku 2022, kde prošel rozsáhlou opravou a od jara bude jako novinka sezóny 2023 provozován na linkách Labské plavební společnosti. www.parniklabe.cz

Nejoblíbenější plavba – Lodí z Děčína do Drážďan a zpět

Nechte se okouzlit překrásnými přírodními scenériemi z palub našich lodí. Během plavby vás čeká dvouhodový oběd, večeře, ochutnávka vín, průvodce a živá hudba. Přistanete v srdci Drážďan u vyhlídkových Labských teras, v těsné blízkosti

Frauenkirche a světoznámé galerie Zwinger. S průvodcem absolvujete za odborného výkladu procházku historickým centrem.

Adventní plavby, vánoční večírky a Svatomartinské husoplavby

V zimě vás čeká vánočně vyzdobená a vyhřátá loď, na které se pořádají adventní plavby na nezapomenutelné vánoční trhy na pevnost Königstein, do historické Pirny, na vánoční rozsvícené zámecké zahrady Pillnitz nebo do vyhlášených Drážďan za nákupy pro celou rodinu. Dále se na lodích (i na parníku Labe) pořádají Svatomartinské husoplavby, Mikulášské plavby, Vánoční třípytlivé večírky, Silvestr, ale také svatby, firemní večírky a rodinné oslavy. Více informací naleznete na www.labskaplavebni.cz.



Vlakem přes národní park

Vcelku rychle si prohlédnete přírodu Děčínska, Šluknovska a Saského Švýcarska z okna vlaku.

Mezinárodní vlaková linka spojující Děčín se Šluknovským výběžkem vede totiž přes Německo. Česko bylo se Saskem spojeno železniční tratí už v roce 1905, nicméně po druhé světové válce byla přeshraniční doprava značně omezena.

K opětovnému zprovoznění tratě, jež zahrnovalo položení několika set metrů vytrhaných kolejí, došlo až v roce 2014. Dnes si tak milovníci železnice mohou užít zajímavou trasu vedoucí mezi Bad Schandau a Sebnitz sevřeným údolím Sebnitztal s mnoha tunely a viadukty.

Osobní vlak linky U28 můžete využít k dopravě na řadu atraktivních turistických míst. Do horolezecké Mekky Dolního Žlebu, do lázeňského městečka Bad Schandau, již zmíněného romantického Sebnitztalu či do Bohem zapomenutého, ale překrásného Šluknovského výběžku. Linka U28 je oblíbena i mezi cyklisty a není se čemu divit. Ať už se ze severu zpět do Děčína vydáte přes německou či českou stranu, můžete si vybrat řadu zajímavých tras přes České či Saské Švýcarsko.

NÁŠ TIP

Využijte celodenní jízdenku Elbe/Labe, platí nejen ve vlaku, ale i v městské hromadné dopravě v Ústeckém kraji, části Saska, Drážďanech a Míšni.



Osobní vlaky linky U28 provozují České dráhy v kooperaci s německým státním dopravcem Deutsche Bahn. ČD zajišťuje personál a DB motorové jednotky.

NEJLEPŠÍ
ZÁŽITKY
(jsou)
V DĚČÍNĚ

... I ZÁŽITKY
se dají PŮJČIT



PO LABI A CYKLOSTEZCE

VIA FERRATA S PRŮVODCEM

SJEZDY NA KOLOBĚŽKÁCH

Proplujte Českosaské Švýcarsko Labským kaňonem a spojte návrat s projíždkou na kole anebo koloběžce.

- 2 - 6 hodin
- skupina 2 - 100
- Kemp Děčín

Zdolejte největší českou ferratu v doprovodu průvodce a ručíme za to, že máte doma o čem vyprávět.

- 2 hodiny
- skupina 1 - 5
- shop Děčín

Navštivte Tiské stěny a pak sjeďte na koloběžce z nejvyšší stolové hory ČR, děčínského Sněžníku.

- 2 - 6 hodin
- skupina 2 - 50
- shop Děčín

REZERVUJ



A POJEĎ S NÁMI



Objednávejte on-line
DENNĚ DOSTUPNĚ



WWW.ACTIVE-POINT.CZ

+420 724 006 865

Máme i kemp
kempdecin.cz

Děčín z ptačí perspektivy

Paragliding nad městem, možnost, jak se přesvědčit, že je Děčín nejzelenější město.

Není úplně běžné, aby se dalo vyrazit na paragliding prakticky v centru města. U nás to jde. Startovací plocha vznikla tak trochu náhodou v místě po rozsáhlé těžbě dřeva. Děčínský paraglidisté na svahu nad řekou Labe ve výšce 295 m n. m. vybudovali startoviště. Proletět se tak můžete nad městem, což je unikátní zážitek, protože nad městskou zástavbou se s paraglidovým kluzákem jen tak nelétá. Startoviště nad Přípeří nabízí i další scenérie. V jeho těsné blízkosti se zvedají první masivy Labského kaňonu, který je nejhlubším pískovcovým kaňonem v Evropě. A vy se za příznivých podmínek můžete proletět i nad ním.

Na startoviště se dostanete výhradně pěšky, a to od železničního přejezdu v Přípeří po zelené turistické značce. Asi po necelém kilometru je třeba opustit značenou cestu a vydat se podél odlesněného svahu přímo vzhůru. Podmínkou úspěšného startu je jižní vítr vanoucí labským údolím od Ústí nad Labem. Je však třeba dát pozor na specifickou termiku Labského kaňonu.

Až vás přestane bavit plachtit nad městem, najdete vhodné místo pro přistání na travnatém pásu podél Labe. Vzhledem k tomu, že je přistávací pás z jedné strany ohraničen železničním koridorem a městskou zástavbou se silnicí, z druhé strany pak řekou, vyžaduje přiblížení na přistání zkušenějšího letce.





Pro milovníky koupání

Ať již patříte mezi milovníky koupání či se jen chcete osvěžit v parném letním dni, můžete si vybrat hned z několika možností.

Přímě v Děčíně lze zajít do Aqua-parku na Starém Městě, který využívá termální prameny, takže areál je přístupný nejen v létě, ale celoročně. Na své si přijdou sportovci i kondiční plavci, rodiny s dětmi nejrůznějšího věku i milovníci atrakcí. K využití slouží jak venkovní bazény se sportovišti a travnatými plochami, tak i kryté prostory. Kromě bazénů zde najdete vířivky, tobogány, šestimetrovou jámu na potápění, divokou řeku, fitness centrum, saunu či wellness centrum s masážími.

Koupaliště s bazény můžete najít i v okolí, takže pokud spojíte koupání např. s cyklovýletem, strávíte aktivně celý den. Koupaliště v **Malšovicích** je součástí sportovního areálu, kde se nacházejí i tenisové kurty a fotbalové hřiště, k občerstvení slouží restaurace s letním provozem. Městské koupaliště



„Přírodní koupání si leckdo užívá i v tekoucích vodách. Odvážlivci zkoušejí Labe, na krásná místa a zákruty lze narazit na Ploučnici, Kamenici či Křinici.“

má např. i **Jílové, Česká Kamenice** či **Benešov nad Ploučnicí**, který nabízí termální vodu o teplotě cca 26 stupňů Celsia.

Také ten, kdo dává přednost spíše přírodě, najde v okolí Děčína hned několik možností, kde strávit den u vody. **Olešský rybník** se nachází zhruba v půli cesty mezi Děčínem a Českou Kamenicí. V jeho severní části je upravený břeh s možností koupání, západní břeh je chráněnou přírodní rezervací. Rybník je také často vyhledávaný rybáři, popř. se zde nachází i kemp s chatičkami a možností občerstvení. Také přírodní koupaliště v Jetřichovicích je součástí kempu, který kromě ubytování a koupání nabízí drobné sportovní aktivity a občerstvení. Areál je obklopený skalními masivy a říčkou Chřibská Kamenice. **Cihlářský rybník** se nachází jihozápadně od Tisí poblíž obce Libouchec. Založili jej v 16. století majitelé panství rytíři z Bünau a vznikl zaplavením velké jámy po těžbě jílu. Je vyhledávaný díky klidnému prostředí. Krásné výhledy na okolní skály nabízí **Ostrovský rybník**, který leží nedaleko Tisé. Je zde písčité pláž i travnatá plocha a vzrostlé stromy nabízejí stín pro ty, kteří přímé slunce příliš nevyhledávají. **Koupaliště Nový svět** se nachází mezi obcemi Růžová a Arnoltice. Jedná se o biotopové koupaliště s přírodní filtrací. Přírodní koupání si leckdo užívá i v tekoucích tocích. Odvážlivci zkoušejí Labe, na krásná místa a zákruty lze narazit na Ploučnici, Kamenici či Křinici. Voda je sice studenější než na koupalištích, ale zase zde nehrozí nebezpečí sinic, které trápí milovníky koupání během léta s vysokými teplotami.



Městské akce po celý rok

Užijte si Děčín nejen jako turista, ale jako místní na některé z oblíbených každoročních akcí.

Naše město nabízí nejen spoustu sportovních, ale také kulturních aktivit. Máme tu divadlo, kino, zámek, hudební kluby... Každoročně se zde koná mnoho událostí, které jsou ideální příležitostí, jak příjemně strávit čas s blízkými. Ať už k nám přijedete odkudkoliv. Letošní turistickou sezónu zahajujeme v dubnu.

NÁŠ TIP

Od 19. 4. do 30. 9. probíhá každou středu série kulturních večerů **ŽIVÁ KŘÍŽOVKA** v Křížové ulici. Přijďte si užít hudební vystoupení i kulinařské show.



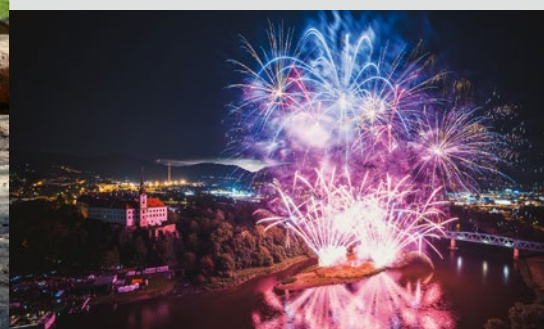
DUBEN

Zahájení turistické sezóny (15. 4.) se koná na Smetanově nábřeží v Děčíně. Součástí je nejen prodej regionálních produktů, zajímavý kulturní a sportovní program, ale také prezentace atraktivních turistických cílů a aktivit ve městě, Českém středohoří, Českém Švýcarsku a u sousedů v Sasku. Program zahrnuje i cyklojízdu spojenou s odemčením Labské stezky či premiérovou jízdu kolesovým parníkem Labe.



KVĚTEN

Květen v Děčíně patří **městským slavnostem**. Ty budou zahájeny 13. 5. a nabídnou jako každý rok velice pestrý program. První víkend slavností proběhne na Mariánské louce pod zámek **dřevosochání** (Sochařův Děčín), další akcí je **festival Mladé Labe** a malí i velcí se mohou těšit na **Loutkové divadlo**. Tento víkend patří také oblíbenému **Historickému trhu májovému** na zámku Děčín. V pátek 19. 5. startuje hudební festival **Labefest** a v sobotu 20. 5. se můžete těšit na sportovní akci **Adrenalin Challenge**. Na soutěži **Děčínská kotva (19.–21. 5.)** pak bude možné zhlédnout floristické umění. Určitě si nenechte ujít **velkolepý ohňostroj 19. 5.**, který patří k top momentům celých slavností.



ČERVEN, ČERVENEC A SRPEN

Ani v létě se u nás nebudete nudit. V červnu si můžete v rámci celorepublikové akce **Noc kostelů (2. 6.)** prohlédnout zdejší sakrální památky, jen o den později jít zafandit sportovcům na **Labský streetballový pohár**, který nabídne i různé doprovodné akce pro rodiny s dětmi. Červenec patří **letnímu kinu** na unikátním místě. Kino Sněžník se totiž na léto stěhuje na nádvoří Zámku Děčín, kde nabízí filmové premiéry i klasiky stříbrného plátna. Tuhle večerní aktivitu doporučujeme všemi deseti. Srpen nabídne hned několik sportovních událostí typických pro naše město – **Železný knedlík (5. 8.)**, **Gastonův memoriál (19. 8.)** nebo **Mezinárodní mistrovství v jízdě pákových drezín (26. 8.)**.



ZÁŘÍ, ŘÍJEN A LISTOPAD

Září je ve znamení divadla a vína. Do Křížové ulice zavítá **Festival pouličního divadla**, který opět nabídne přehlídku hereckých hvězd i pohádek a alternativních představení pro děti a dospělé. Zámek Děčín hostí první zářijový víkend **Slavnosti vína**, kde bude možné ochutnat vína přímo od vinařů, poslechnout si muziku nebo si koupit něco pro radost ve stáncích s regionálními produkty. Z podzimních akcí pak vyzdvihneme i **Podmokelský Oktoberfest**, říjnový **Winterman Czech Extreme Triathlon** či listopadovou **Strašidelnou zoo**.

PROSINEC

Přijďte strávit advent do Děčína. Vánoční čas vám zde zpestří **rozsvícení stromu 3. 12.**, **vánoční koncerty**, **adventní trhy** v centru města i na zámku nebo u muzea a spousta dalších akcí. Děčín je také skvělým výchozím bodem pro návštěvu saských vánočních trhů.

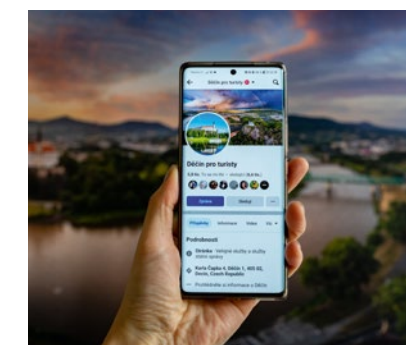



Když nevíte, jděte do Íčka

Kulturních a sportovních akcí je u nás během roku opravdu spousta a je z čeho vybírat. Ale jak se o nich dozvědět? Sledujte nás na facebookových stránkách **Děčín pro turisty**, kam pravidelně přidáváme informace o akcích i spoustu tipů na výlety a aktivity. Plno užitečných informací najdete také na www.idecin.cz nebo na našem instagramu [idecin.cz](https://www.instagram.com/idecin.cz).

Pokud si raději necháte poradit tvář v tvář, neváhejte nás navštívit v jednom z našich Turistických informačních center. První najdete na hlavním vlakovém nádraží v Podmoklech, kde vám rádi poradíme, kam na výlet, kde se ubytovat nebo jak se nejlépe dostanete na vysněná místa. Můžete zde zakoupit mapy, upomínkové předměty i regionální výrobky.

Druhé Turistické informační centrum sídlí na opačné straně řeky pod Městskou knihovnou. Tady vám kromě poskytnutí informací také uvaříme kávu nebo nabídneme něco dobrého na zub. Obojí si můžete užít s výhledem na Labe a Labskou cyklostezku. Děčín je boží!





Děčín, místo gastronomických zážitků. Najděte kavárny, bistra a restaurace, které dodají vašim volným dnům tu správnou tečku.

Kde se v Děčíně dobře najíst a napít

Ono slavné nejnižší položené české město začíná svou gastro laťku posouvat stále výš. Dnes v něm najdete několik kaváren, pěkný street-food, místo, kam můžete zajít na skleničku vína nebo za dokonalým servisem a překrásným talířem. A ve chvíli, kdy je ve městě na výběr, dá se říct: Ano, tady to žije.

KONTAKT

@lukashejlik
#gastromapalukasejlika

NÁŠ TIP

Café Freska se nachází v jedinečných prostorech Čajového pavilonu, který nechal postavit v letech 1736–1737 Jan Josef Thun. Barokní stavbu zdobenou freskami najdete naproti Zahradnickému domu v Jižních zámeckých zahradách.



Procházka kolem Labe bude v Děčíně vždycky senzační. A právě i tady je řada zajímavých adres. Můžete začít kávou a snídaní, Kafem na mapě. Tenhle podnik milují všichni, kdo milují ferratu. Chodí sem často před lezením nebo po, anebo před i po. Mimochodem, Kafe na mapě dělá bagely, a ty pojmenovali po místech, které si v Děčíně nemáme nechat ujít. Pastýř, Belvédér nebo Labe? Je to na vás.

Novým zajímavým podnikem v Děčíně je OKR espresso bar. Nádherný interiér reflektuje nejposlednější trendy v kavárnavství tzv. třetí vlny, tedy v práci

s výběrovou kávou, hezkým prostředím a přátelským servisem. Na fajn kafe můžete zajít také do Café Prostoru. Klasikou v tomhle severočeském městě je pak Coffee & Books, kam můžete zajít také i na nějakou sváčku, ať už je to plněný croissant nebo jejich pořádný chlebitch. Tady se i v prostorách obklopených knihami koná řada kulturních akcí.

Velkou otevíračkou způsobilo rozrušení v Děčíně Arrigō, které jezdí dozorovat sám slavný šéfkuchař Mirek Kalina. Pokud si chcete dopřát precizní servis, hezké stolování, dokonalý byznysový oběd nebo rodinnou večeři, bude to ta pravá adresa. Arrigō kromě prudce jedlého jídelního lístku restaurace, které vévodí

Josper grill, má také bistro, kavárnu, bar, cukrárnu a pekárnu. Kafe pro ně praží Nordbeans, pivo zase vaří Falkenštejn.

A když jsme u piva, klasikou tu bude Děčínský pivovar Kapitán, navázal na to nejlepší, co zbylo z tamní komplikované historie. Dnes v OC Pivovar vaří své ležáky Kapitána, Admirála nebo Kormidelníka. Ale pracuje také s pšenicí nebo eji. V prostorách původní sladovny má navíc hezkou pivovarskou restauraci.

Za super speciály ale také můžete vyrazit do Pivovaru Sever, kde na vás čeká ležák, tedy spodně kvašené světlé pivo, APA neboli American Pale Ale, což je svrchně kvašené světlé pivo a spousta dalších pivních speciálů.



Klasikou, která přináší moc dobré jídlo za úžasné peníze, je Bufet Kozi-nec. Ať si dáte jehněčí kořtu se salátem a dresinkem v pitě, nějaký ze skvělých salátů, grilovanou pražmu nebo pečené kuře a k tomu třeba čepovanou Plzeň, bude to s posezením v krásné zahradě milý zážitek. Na děčínském náměstí nezapomeňte na Prosecco Děčín. Nejen právě proto, abyste zašli na skleničku tohoto šumivého italského vína, ale také proto, abyste zakusili nějakou z delikates, které tady dva milí pánové nabízí. Itálie ve sklenice, na prkénku a k tomu přátelský úsměv v hezkém prostředí, co si přát víc.

A večerní klasika? Na burger, steak nebo delikátní tacos zajděte do Karls Grill baru. Karel Folkl se svým kuchařem Honzou skvěle pracuje s masem. Sem se za večer někdy chodí i dvakrát, protože kluci vaří o víkendech do jedné do rána. K tomu je tu hezká nabídka vín, čepovaný Kapitán a další speciály a na baru několik koktejlů. A k tomu všemu tu nechybí báječná atmosféra. Ano, i po gastrotránci je Děčín boží.

„Velkou otevíračkou způsobilo rozrušení v Děčíně Arrigō, které jezdí dozorovat sám slavný šéfkuchař Mirek Kalina.“



Coffee & Books a Kafe na mapě

Dvě kavárny, různé koncepty, stejná vášeň



COFFEE & BOOKS, které najdete v Děčíně vedle vstupu do Dlouhé jízdy děčínského zámku, otevřelo své dveře před pěti lety jako místo, které nám chybělo a místo, které dává práci nejen části naší rodiny, ale řadě dalších lidí, se kterými tvoříme velkou kavárenskou komunitu. Tak vznikla děčínská kulturní kavárna. Místo, kam si můžete zajít v sedm ráno i v sedm večer na snídani a vydat se odtud do světa. Místo, které vás vždy obejmeme, můžete zde načerpat klid a pohodu. Otevřené sedm dní v týdnu. Od podzimu do jara zde najdete komunitní setkání – čtenářský klub, jazykové úterky, kde můžete procvičit vaši němčinu, angličtinu či španělštinu. A vždy na vás tiše čekají knihy, ve kterých se můžete ztratit a vyprávět se na výlety plné dobrodružství. Je to místo, které slouží hlavně Děčíňákům a vytváří duši našeho města, v letní sezoně vítá i pravidelné návštěvníky, kteří se k nám rádi vrací. Coffee & Books nabízí nejen sladké, ale i a hlavně (!) slané. Legendární chlebič(e), plněné croissanty, vynikající vlastní sladkosti, u kterých se snažíme, aby nebyly příliš kalorické.



KONTAKT

COFFEE & BOOKS

Pohraniční 3 | 405 02 Děčín

www.coffeeabooks.cz

Spojka mezi Grand Tetons a Českým Švýcarskem

Kousek dál přes Tyršův most na Labském nábřeží hned vedle děčínské via ferraty najdete naši druhou kavárnu **KAFE NA MAPĚ**. Místo, které do Děčína přicestovalo z wyomingského Jackson Hole a spojuje tak dvě excelentní přírodní scenerie, americkou, odkud přišla inspirace, a českou, protože se nachází na jednom z nejkrásnějších míst v Děčíně. Ve své mysli ho přivezla a na Labském nábřeží jako koncept realizovala Martina, která ve Wyomingu žila pět let v nádherném podhůří Tetons, které je součástí pásma Rocky Mountains. Kafe na mapě je plné plněných kulatých houslek s dírou, se kterými se můžete vydat na výlet. Každý bagel vás zve na jinou návštěvu naší krásné krajiny a nabízí jeden z nejkrásnějších pohledů na děčínský zámek. Je velkou radostí žít v sousedství krásných míst Českosaského Švýcarska, projíždět Labským kaňonem, objevovat České středohoří, Labe a Portu Bohemicu. Tam všude vás Kafe na mapě zve nejen svými bagely, ale tipy na výlet, které najdete na jeho stěnách, webových stránkách nebo vám ochotně poradí naši zcestovalí baristé. Milujeme totiž výlety a cestování a Kafe na mapě je základnou pro všechny travelholiky a kafeholiky, kteří přijedou do Děčína.

A jedna důležitá poznámka. Jsme **slow food a slow coffee**. Přijďte k nám, posaďte se, dýchejte, koukejte kolem sebe, povídejte si s přáteli a jen tak buďte. Nespěchejte. Na světě je krásně. Těšíme se na vás. Jana, Honza, Martina a celý tým našich kavárníků, kteří se o vás rádi postarají. A také naši psi: Pilgrim, Briketa a pan Urson.

KONTAKT

KAFE NA MAPĚ

Labské nábřeží 1717 | 405 02 Děčín

www.kafenamape.cz



Craft Bar Bodenbach

Široká nabídka řemeslných piv a neotřelá gastronomie

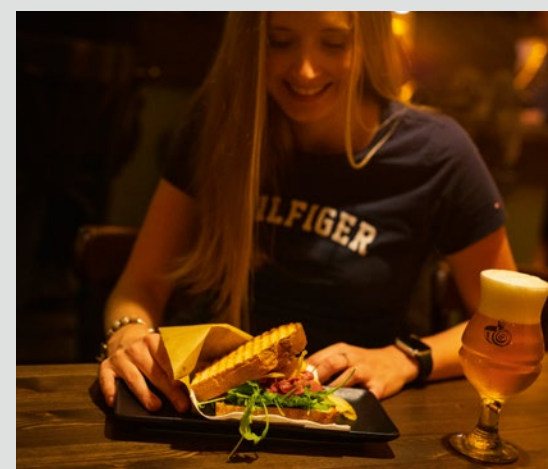
CRAFT BAR BODENBACH

V srdci turisty neprávem opomíjených Podmokel se nachází oáza pivního gurmánství Craft Bar Bodenbach s nově otevřenou pivotékou. Prvotřídní piva, velký výběr a jedinečná atmosféra, tak by se dal stručně charakterizovat v Děčíně ojedinělý projekt.

„Máme pravidelně až šest piv na čepu z předních českých a zahraničních minipivovarů. Loni jsme vyčepovali okolo 150 různých pivních speciálů od více než 40 pivovarníků a od listopadu si můžete vybrat z dalších 100 piv v lahvích v nově otevřené pivotéce,“ představuje nabídku výčepní a majitel Jiří Hommer a dodává: „Velkou oblibu si u nás vydobyl také stáčený cider z rodinného minipivovaru Chříč.“

Po pivu bývá hlad a zde rozhodně je co ochutnávat. Neotřelá jídla jako sýrový Raclette, teplé domácí sendviče nebo pečené fazole s klobásou z vlastní udírny jsou přímo stvořená k pestré nabídce pivních speciálů. „Párování jídla a piva je velká zábava a zároveň výzva, které se chci do budoucna ještě více věnovat,“ říká provozovatel, který svou 25letou kuchařskou kariéru završil spoluprací s michelinským šéfkuchařem Andreé Tieneltem na unikátním projektu Genuss Fusion v německém hotelu Elbresidenz a doplňuje: „Snažím se využít své gastronomické zkušenosti a přidat k nim něco osobního, neformálního. V tom vidím hlavní výhody provozování hospody, jako je tahle. Vítání jsou všichni, kteří se nebojí ochutnávat, zkoušet a alespoň na chvíli vykouknout ze své ulity.“

Takže Craft Bar Bodenbach – tajný tip uprostřed Podmokel!



KONTAKT

CRAFT BAR BODENBACH

Teplická 59/49 (vchod z ulice Prokopa Holého)

Děčín – Podmokly

+420 607 843 615

BarBodenbach





Wellness hotel a restaurace Kocanda



Všechny cyklostezky a rodinné výlety vedou na Kocandu.

Tak trochu jiná restaurace, kde oceníte spojení dobrého jídla a příjemného posezení na terase s výhledem na velké dětské hřiště a sportoviště pro dospělé. Jako relax zážitek si můžete dopřát lebedění v bublinách ve vířivce s dobrým sektem.

Nejen zastávkou na dobrý oběd, ale i cílem výletu na celé odpoledne, pro celou rodinu, může být komplex KOCANDA. Přímo na Labské cyklostezce na břehu Labe v centru města Děčín pohodlně zaparkujete u restaurace s kvalitní českou kuchyní a dětskými koutky. Gastronomickým zážitkem může být určité místní specialita předužené grilované koleno, které můžete spláchnout tankovou plzeňskou dvánáctkou. Z velké prosklené terasy, která umožňuje celoroční posezení, oceníte

výhled na cyklostezku lemuující tok řeky Labe a na děčínský zámek. V neposlední řadě budete mít přehled o svých dětech, které mohou dovádět v areálu U Kocánka, kterého je součástí největší uzavřené dětské hřiště v regionu. Součástí komplexu Kocanda je také mini vojenské muzeum s vybaveným bunkrem ŘOP z roku 1938, sportovní hřiště s umělou travou a posilovna pod širým nebem WORKOUT.

Moderně vybavený wellness hotel sází na komplexní služby a servis pro své hosty. Samozřejmostí jsou stylově zařízené pokoje, mimo jiné nadstandardní pokoj s infrasaunou, který často využívají novomanželé jako svatební apartmá, pokoj pro alergiky a konferenční sál. Klid a příjemné uvolnění najdete v privátním wellness s hvězdnou oblohou, finskou saunou,

vířivkou, relax zónou a minibarem. Protože cyklisté jsou zde vítáni, je pro ně připraven kompletní servis včetně prostorného stání s kompresorem a sprchou na kola a uzamykatelné hotelové kolárny.

KONTAKT

HOTEL

Polabí 153/3 | 405 02 Děčín 3

+420 736 481 003

hotel@kocanda-decin.cz

RESTAURACE

Rytířská 77/2 | 405 02 Děčín 3

+420 739 012 280

kocanda@kocanda-decin.cz

www.kocanda-decin.cz

Vinotéka Děčín

Vinotéka s dlouholetou tradicí

Můžete se těšit na širokou nabídku vín z Čech a Moravy. Každý den je ve vinném baru takzvaně na skleničku připravena nabídka čtrnácti vín k průběžné degustaci. Pravidelně také pořádáme degustace s osobní účastí vinařů, případně větší vinařské akce (Den v růžovém Děčín, Bublíny fest nebo Slavnosti svatomartinských a mladých vín). Termíny a podmínky přihlášení najdete na www.vinotekadecin.cz.

V turistické sezóně je otevřena i venkovní terasa se slunečníky, která vybízí k posezení v příjemném prostředí pěstí zóny přímo pod gloriem Růžové zahrady. Nabízíme také vynikající děčínskou kávu CaFFé 08, pivo z děčínského pivovaru Kapitán (čepovaná jedenáctka či lahvaná piva z aktuální nabídky pivovaru), mléčné kravské výrobky (sýry, tvaroh, jogurt,



KONTAKT

VINOTÉKA DĚČÍN

+420 777 822 052

www.vinotekadecin.cz

vinotekadecin

@vinotekadecin

čerstvé mléko) z farmy Hampl Arnoltice a masné výrobky z litoměřické Pršuterie Chovaneček. Platba kartou je u nás samozřejmostí.



Regionální produkty Českosaského Švýcarska

Značka „Českosaské Švýcarsko regionální produkt“ se uděluje již od roku 2010 a je současně součástí celorepublikové sítě Asociace regionálních značek, ve které je již zapojeno 29 regionů.

Značení místních produktů je iniciativa, která slouží ke zviditelnění ekologicky šetrné, kvalitní, řemeslné a místní produkce v rámci určitého vymezeného území.

Co musí splňovat značené výrobky? Místní původ není jedinou podmínkou pro udělení značky. Značené výrobky musí přispívat k dobrému jménu regionu, proto musí být také dostatečně kvalitní, šetrné vůči životnímu prostředí, jedinečné ve vztahu k regionu – např. vyrobené tradiční technologií, ručně nebo ideálně z místních surovin, výjimečně svou vysokou kvalitou. Více informací najdete na: www.regional-znacky.cz nebo www.ceskesvycarsko.cz.



V našem regionu je již certifikováno více než 40 výrobců a 15 zážitků. Mezi nejznámější certifikované produkty a zážitky patří například:

- Nůž Rybička z Mikova Mikulášovice
- Přírodní kosmetika Nobilis Tilia z Vlčí Hory
- Pivovary Kocour Varnsdorf, Falkenštejn z Krásné Lípy i Pivovar Sever
- Děčínská Jeřabinka či BBCidre z Rumburka
- Mléčné výrobky z Růžové a z Varnsdorfu
- Mýdlárna Rubens
- Dlaskův Větrník
- Unikátní vzdělávací hračka Finger Car z Děčína
- Punčochové zboží Schindler z Krásné Lípy
- Tour de Feminin (mezinárodní profesionální cyklistický závod žen), Tour de Zeleňák nebo Cross Parkmaraton
- Zámecké slavnosti ve Šluknově, Tolštejnské slavnosti, Velikonoční jízdy v Mikulášovicích nebo Lipovský dřevák, Dětské prohlídky na zámku v Děčíně
- Nebočadská keramika, originální autorské šperky Jiřího Herzlíka, dřevěné spony, hřebeny a příbory od Karla Kříže a mnohé další

Když počasí nepřeje

Můžete si nazout holínky a obléct pláštěnku a vyrazit do deštivé přírody, která má bezsporu své kouzlo. Co si ale budeme povídat. Někdy všeho moc škodí a být promoklí a promrzlí na kost není nic, o co bychom stáli. Připravili jsme pro tyto případy přehled míst v okruhu 40 km, kde neprší a kde se zabavíte.

Děčín

ZÁMEK

- +420 775 862 639
- +420 412 518 905
- www.zamekdecin.cz

Vstupné podle výběru okruhů

MUZEUM

- +420 412 531 549
- www.muzeumdc.cz

Základní vstupné 40 Kč

ZOO – Expozice Rajske ostrovy

- +420 412 531 531
- www.zoodecin.cz

Základní vstupné 90 Kč (lze zakoupit zároveň vstupenku do ZOO i do Rajských ostrovů za 140 Kč na den)

AQUAPARK

- +420 412 704 211- 12
- www.aquaparkdecin.cz

Vstupné různé (plavání, sauna, kuželky, jóga...)

S - CENTRUM

- +420 412 823 105
- www.hotel-decin.com

Vstupné různé (bowling, minigolf, squash, badminton...)

OC PIVOVAR

- +420 777 623 031
- www.centrupivovar.cz

Různé výstavy po celý rok zdarma

Restaurace

- +420 777 577 918

Možnost prohlídky minipivovaru

Hopsárium

- +420 735 036 000

Vstupné podle délky pobytu a počtu osob

PIVOVAR SEVER

Michael Sychra

- +420 728 845 430
- www.pivovarsever.cz

Okolí Děčína

ZÁMEK BENEŠOV NAD PLOUČNICÍ

- +420 412 586 575
- +420 724 663 548
- www.zamek-benesov.cz

Vstupné podle výběru okruhů

ZÁMEK VELKÉ BŘEZNO

- +420 475 228 331
- www.zamek-velkebrezno.cz

Vstupné různé

PIVOVAR VELKÉ BŘEZNO

- +420 475 309 111
- +420 737 224 087
- www.breznak.cz

Vstupné 80 Kč (možnost prohlídky celoročně vždy v sobotu od 14.30. Prohlídku v jinou dobu je možné objednat na tel.: +420 548 134 134)

ZÁMEK ŠLUKNOV

- +420 412 332 711
- +420 739 593 014
- www.zamek.mestosluknov.cz

Vstupné základní 90 Kč

MUZEUM CIVILNÍ OBRANY – Ústí nad Labem

- www.muzeumcivilniobran.cz

Termín je nutné rezervovat 48 hodin předem na tel. +420 777 090 099. Lze domluvit individuální prohlídky podzemí pouze pro skupiny min. 15 osob (900 Kč).

MUZEUM ÚSTÍ NAD LABEM

- +420 475 210 937
- www.muzeumusti.cz

Vstupné základní 80 Kč

ZRCADLOVÉ (A PŘÍRODNÍ) BLUDIŠTĚ NA VĚTRUŠI

- 420 725 718 702
- Vstupné základní 30 Kč (je dostupné z OC Fórum lanovkou, jednosměrné jízdné 25 Kč, obousměrné 45 Kč)

VYHLÍDKOVÁ VĚŽ NA VĚTRUŠI

- +420 474 620 330
- +420 725 793 185
- www.hotel-vetruse.cz

Vstupné zdarma

PODZEMNÍ TOVÁRNA RABŠTEJN

- +420 732 850 351
- +420 731 489 335
- www.podzemirabstejn.cz

Vstupné 150 Kč (nutné domluvit alespoň den předem)

SKLÁŘSKÉ MUZEUM – Kam. Šenov

- +420 487 712 040
- www.muzeumskla.cz

Vstupné 50 Kč

SKLÁŘSKÉ MUZEUM – Nový Bor

- +420 601 540 053
- www.novotnyglas.cz

Vstupné 50 Kč

Německo

TOSCANA – termální lázně Bad Schandau

- www.toskanaworld.net
- Vstupné od 17 EUR



Přijďte k nám do Děčína
strávit magický advent.

