

# HELLEST

## INITIATIVES

## ECORESponsABLES

# HELLEST

## RAPPORT RSO 2025



# SOMMAIRE

## 1/ PRÉAMBULE

## 2/ A PROPOS DU HELLFEST

- Présentation
- Ambition
- Chiffres clés

## 3/ LA DÉMARCHE RSO

- Chronologie
- Politique de développement durable
- Une logique d'amélioration continue
- Une ambition collective

## 4/ HELLFEST LAB

- Nouveau dispositif
- Hellstats
- Recherche, innovation et expérimentation
- Partenariats techniques et transition énergétique
- Bilan carbone

## 5/ NOS ENGAGEMENTS :

### DIMINUER L'IMPACT DU FESTIVAL SUR L'ENVIRONNEMENT

- Energie
- Economie circulaire
- Eau
- Mobilité
- Numérique responsable
- Alimentation
- Biodiversité
- Achat responsable

## 6/ NOS ENGAGEMENTS :

### FAVORISER L'IMPACT POSITIF SOCIAL ET SOCIÉTAL DU FESTIVAL

- Inclusion et accessibilité
- Prévention, santé et sécurité
- Expérience festivalière et engagement citoyen

## 7/ NOS ENGAGEMENTS :

### IMPACT LOCAL & DÉVELOPPEMENT ÉCONOMIQUE DU TERRITOIRE

- Ancrage territorial et rayonnement du territoire
- Retombées économiques et dynamique locale
- Soutien aux acteurs locaux et économie sociale et solidaire

## 8/ LES PROCHAINES ÉTAPES

## 9/ CHIFFRES CLÉS 2025

## 10/ CRÉDITS / MENTIONS LÉGALES

# 1

## PRÉAMBULE

Depuis sa création, le Hellfest s'est imposé comme bien plus qu'un festival de musique : un lieu de rassemblement, d'expression culturelle et de partage, porté par des valeurs fortes d'indépendance, de respect et de passion. À travers cet événement, nous avons toujours eu à cœur de fédérer une communauté ouverte, engagée et consciente des enjeux qui traversent notre société.

Aujourd'hui, dans un contexte où les attentes environnementales, sociales et sociétales sont plus fortes que jamais, il nous apparaît essentiel de structurer et de formaliser notre démarche de responsabilité sociétale. Ce rapport RSO s'inscrit dans cette volonté de transparence, d'amélioration continue et de contribution positive à notre territoire et à l'ensemble de nos parties prenantes.

Organiser un événement de l'ampleur du Hellfest implique des responsabilités importantes. Réduction de notre impact environnemental, gestion durable des ressources, inclusion, accessibilité, soutien à l'économie locale : autant de défis que nous relevons avec détermination, en collaboration avec nos partenaires, nos équipes, nos bénévoles et notre public.

Ce document témoigne des actions déjà mises en œuvre, des progrès réalisés, mais aussi des axes d'amélioration que nous identifions pour l'avenir. Car si nous sommes fiers du chemin parcouru, nous sommes pleinement conscients que cette démarche est évolutive et nécessite engagement, humilité et innovation constante.

Le Hellfest continuera d'avancer avec la conviction que la culture et la musique peuvent être des leviers puissants de transformation positive.

La Direction  
Hellfest Productions



# 2

## A PROPOS DU HELLFEST



### 1 PRÉSENTATION

Créé en 2006 à Clisson, en Loire-Atlantique, le Hellfest est aujourd'hui l'un des plus grands festivals de musiques extrêmes en Europe. Il s'inscrit dans une volonté de faire rayonner les cultures rock, metal et alternatives, tout en valorisant un ancrage territorial fort.

Chaque année, le festival transforme la commune de Clisson en un lieu de rassemblement unique, où se rencontrent des publics venus du monde entier. Au-delà de sa programmation artistique, le Hellfest se distingue par son identité visuelle forte, la qualité de son accueil et l'expérience festivalière immersive.

Porté par une organisation indépendante, le festival s'appuie sur un écosystème solide réunissant équipes permanentes, prestataires, partenaires et bénévoles, tous mobilisés pour faire de chaque édition un événement d'envergure internationale.

### 2 AMBITION

#### 1. S'imposer comme une référence mondiale du metal :

Le Hellfest est devenu un festival incontournable à l'échelle internationale, en attirant les plus grands groupes et des fans venus du monde entier.

#### 2. Proposer une expérience immersive hors du commun

Son ambition est d'offrir bien plus que des concerts, avec un univers visuel et artistique fort qui plonge les festivaliers dans une expérience unique.

#### 3. Faire rayonner et dynamiser son territoire

Le Hellfest cherche à valoriser son ancrage local, en contribuant à l'économie, à l'image et à l'attractivité de sa région.

#### 4. Être un acteur engagé et responsable

Le festival s'inscrit dans une démarche d'engagement environnemental et sociétal, en travaillant sur la réduction de son impact écologique, la sécurité et l'inclusion des publics.

## 3 LES CHIFFRES CLÉS



**130 HECTARES DE TERRAIN MOBILISÉ,**  
dont 16 hectares pour le site festival



**CLISSON**  
créé en 2006



**EQUIPE PERMANENTE : 35 PERSONNES**  
**EQUIPE OPERATIONNELLE : 850 PERSONNES**



**FESTIVALIERS INTERNATIONAUX :**  
PRÈS DE 40 PAYS SONT REPRÉSENTÉS,



**4 JOURS**



**6200 BÉNÉVOLES**



**240 000 HELLBANGERS**  
soit 60 000 festivaliers par jour



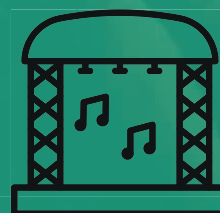
**+ 180 ARTISTES**



**90% PRESTATAIRES LOCAUX**



**BUDGET : 41 MILLIONS DE BUDGET**  
dont 99,9% de recette propre



**6 SCÈNES**



**25 MILLIONS D'EUROS D'IMPACT ÉCONOMIQUE DU FESTIVAL SUR LA CCVC.**  
(Communauté de communes de la Vallée de Clisson)

Conscient de son impact et de son rôle en tant qu'événement culturel majeur, le Hellfest s'inscrit depuis plusieurs années dans une démarche proactive de responsabilité sociétale. Cette dynamique repose sur une volonté d'amélioration continue, d'innovation et de dialogue avec l'ensemble de ses parties prenantes. La prise en compte des enjeux environnementaux, sociaux et économiques s'est construite progressivement, au fil du développement du festival.

## 1 CHRONOLOGIE

## 2006 – 2012 : NAISSANCE DU FESTIVAL (RSO NON FORMALISÉE)

- Création du Hellfest en 2006 à Clisson.
- Priorité : développement artistique et logistique (croissance rapide du public).
- Premières pratiques implicites :
  - ancrage territorial fort (emplois locaux, fournisseurs régionaux)
  - structuration progressive des infrastructures
  - 2010, première plateforme PMR et un accueil PMR-PSH, un premier stand sur les risques liés en milieu festif

À ce stade : pas de stratégie RSO formalisée, mais des bases (territoire, communauté).

## 2012 – FIN DES ANNÉES 2010 : STRUCTURATION DURABLE DU SITE

- Installation sur un site pérenne à Clisson (6 scènes dès 2012).
- Structuration des dispositifs environnementaux (toilettes sèches, amélioration des mobilités, partenariats locaux)
- Actions de sensibilisation et de gestion des déchets (tri sélectif, réduction des plastiques à usage unique)
- Début d'une logique de durabilité des infrastructures
  - scènes permanentes
  - décors réutilisables (métal recyclé)
  - réseaux d'eau et d'électricité fixes

Début d'une démarche de développement durable

## FIN DES ANNÉES 2010 – DÉBUT DES ANNÉES 2020 : MISE EN PLACE D'ACTIONS ENVIRONNEMENTALES ET SOCIÉTALES CONCRÈTES

Renforcement progressive des actions :

- Tri des déchets et valorisation
- Réduction du plastique à usage unique
- Développement des circuits courts (restauration locale)
- Renforcement de l'accessibilité PMR PSH
- Création d'Hellwatch pour lutter contre les violences sexistes et sexuelles et renforcement des stands de prévention des risques en milieu festif

La RSE devient opérationnelle.

## DÉBUT DES ANNÉES 2020 – 2024 : ACCÉLÉRATION DES ACTIONS RSO

- Déploiement de mesures structurées :
  - plateforme de covoiturage (mobilité durable)
  - billets de train à tarif réduit pour limiter la voiture
  - 72 % des déchets revalorisés
  - 20 % d'énergie renouvelable utilisée
- Inclusion & accessibilité :
  - langue des signes
  - accueil pour les PSH élargi au handicap auditif, psychique et cognitif

Passage à une RSO multidimensionnelle (environnement + social)

## 2024-2026 : STRUCTURATION STRATÉGIQUE

- Création d'un poste de Responsable RSO
- Engagement biodiversité et partenariats
  - partenariat avec l'ONG Savage Lands : financement annuel (~200 000€) pour protéger la biodiversité
- Création de Hellcare, le plus gros dispositif de prévention et de lutte contre les DHVSS de France
- Accessibilité PSH : premiers concerts en audiodescription et en chant signé.
- Soutien à des associations tel que Sea Shepherd, la SPA et Hardcore Cares
- Electrification du site festival et première utilisation d'énergie verte
- Mobilité : intégration progressive de véhicules électriques utilisés par les équipes et création d'un parking à vélo de 3500 places
- Premier bilan carbone, premier rapport RSO, premier plan de décarbonation
- Création du Hellfest Lab, observatoire et expérimentation RSO
- Restructuration du Club des Supporters, un réseau d'entreprises majoritairement locales

La RSO passe à une vision 360° (environnement, social et sociétal, économique et territorial)

ÉMERGENCE  
(2006–2012)

STRUCTURATION DURABLE  
(2012–2019)

OPÉRATIONNALISATION  
(2020–2023)

STRATÉGIE GLOBALE RSO  
(DEPUIS 2024)

## 2 POLITIQUE DÉVELOPPEMENT DURABLE



La démarche de Responsabilité Sociétale du Hellfest s'inscrit dans une logique de contribution aux Objectifs de Développement Durable (ODD) définis par l'Organisation des Nations Unies.

Elle vise à aligner progressivement les actions du festival avec un cadre de référence international, tout en tenant compte de ses spécificités événementielles, culturelles et territoriales. De même, elle s'articule autour des principales questions centrales définies par la norme ISO 26000.

## ENJEUX ENVIRONNEMENTAUX

## 1/ CONSOMMATION ET PRODUCTION RESPONSABLES



Le Hellfest œuvre à la réduction de son impact environnemental en s'appuyant sur plusieurs leviers :

- une démarche d'économie circulaire et une gestion optimisée des déchets (tri, valorisation, réduction à la source)
- la promotion d'une alimentation durable et la lutte contre le gaspillage alimentaire
- la préservation du site et de son environnement, notamment à travers la protection de la biodiversité et la maîtrise de l'impact des aménagements
- une politique d'achats et de sélection des prestataires éco-responsable
- l'optimisation des ressources matérielles et logistiques

## B/ LUTTE CONTRE LES CHANGEMENTS CLIMATIQUES



Le festival participe à la réduction de son empreinte carbone en mobilisant plusieurs leviers :

- le développement des mobilités alternatives (covoiturage, transports collectifs, logistique utilisant des énergies vertes)
- une gestion plus maîtrisée des consommations d'énergie, d'eau et de l'empreinte numérique
- l'optimisation de la performance énergétique des infrastructures
- le renforcement de l'éco-conception des installations
- la sensibilisation des publics aux enjeux climatiques

## ENJEUX SOCIAUX ET SOCIÉTAUX

## 1/ RELATIONS ET CONDITIONS DE TRAVAIL / LOYAUTÉ DES PRATIQUES



Le festival veille à garantir des pratiques responsables dans ses relations d'affaires en s'appuyant sur plusieurs axes :

- l'encadrement des conditions de travail des salariés, intermittents et bénévoles
- la sélection de fournisseurs et prestataires engagés dans une démarche responsable
- l'intégration de critères RSE dans les processus d'achats
- le développement de relations durables avec les partenaires économiques

## 2/ BONNE SANTÉ ET BIEN-ÊTRE



Le Hellfest déploie différents dispositifs de prévention et de sécurité visant à protéger les publics :

- la prévention des risques en milieu festif et de lutte contre les discriminations, le harcèlement et les violences sexistes et sexuelle
- la mise en place de dispositifs de sécurité, de secours et d'accompagnement
- des actions de sensibilisation à la santé publique et aux comportements à risque
- une démarche d'amélioration continue de la sécurité des festivaliers

## 3/ INÉGALITÉS RÉDUITES



Le festival s'engage en faveur de l'inclusion et de l'accessibilité à travers plusieurs actions :

- l'amélioration continue de l'accueil des personnes en situation de handicap et développement d'une accessibilité universelle adaptée aux publics spécifiques
- la promotion de la diversité, de l'égalité de traitement et de la non-discrimination
- la lutte active contre toutes les formes de discriminations
- la valorisation de la diversité au sein des publics comme des équipes
- le renforcement continu des dispositifs d'accessibilité

## ENJEUX DE DÉVELOPPEMENT TERRITORIAL

## 1/ ANCRAGE TERRITORIAL ET DÉVELOPPEMENT LOCAL



Le Hellfest contribue au développement économique local et à l'emploi à travers plusieurs actions :

- la collaboration avec les acteurs économiques de Clisson et de son territoire
- le soutien aux associations et l'engagement dans des démarches solidaires
- la mobilisation de plusieurs milliers d'emplois directs et indirects
- le recours privilégié à des prestataires locaux, favorisant l'économie locale et les circuits courts
- le soutien à l'économie événementielle et touristique
- la contribution à l'attractivité du territoire et au rayonnement culturel
- la valorisation des savoir-faire locaux

2/ DIALOGUE AVEC LES PARTIES PRENANTES –  
VILLES ET COMMUNAUTÉS DURABLES

Le Hellfest développe une démarche de concertation et de dialogue structuré avec l'ensemble de ses parties prenantes : festivaliers, riverains, collectivités, partenaires, fournisseurs, équipes et bénévoles.



Ce dialogue permet :

- d'identifier les attentes et les enjeux prioritaires
- d'adapter les actions mises en œuvre
- de renforcer l'acceptabilité sociale de l'événement
- d'inscrire la démarche dans une logique de co-construction

# 3

## LA DÉMARCHE RSO

### 3 UNE LOGIQUE D'AMÉLIORATION CONTINUE

La démarche RSO du Hellfest repose sur un cycle d'amélioration continue garantissant :

- la planification des actions en lien avec les enjeux identifiés
- la mise en œuvre opérationnelle des engagements
- l'évaluation des résultats au regard des objectifs fixés
- l'ajustement des pratiques dans une logique de progrès

Elle s'inscrit dans une logique d'évaluation et de progrès :

- définition d'indicateurs de performance
- suivi des actions mises en place
- dialogue avec les parties prenantes
- transparence via la publication d'informations dédiées

### 4 UNE AMBITION COLLECTIVE

La démarche RSO du Hellfest repose sur une mobilisation collective : équipes internes, bénévoles, partenaires, institutions et festivaliers sont pleinement associés à cette dynamique. Chacun, à son niveau, contribue à faire évoluer le modèle du festival vers plus de durabilité et de responsabilité.

Convaincu que la culture peut être un levier de transformation sociale positive, le Hellfest entend poursuivre et renforcer ses engagements dans les années à venir, en restant fidèle à ses valeurs fondatrices.



# 4

## HELLFEST LAB : OBSERVATOIRE RSO

### 1 NOUVEAU DISPOSITIF

Dans une logique d'amélioration continue et d'innovation, le Hellfest a structuré un dispositif dédié à l'expérimentation, à l'évaluation et à la production de connaissances : le Hellfest Lab. Véritable laboratoire d'idées et d'actions, il permet d'ancrer la démarche RSO dans une dynamique mesurable, collaborative et évolutive.

Ce dispositif a pour ambition d'**associer différents univers** — académique, associatif, artistique, du spectacle et de l'entreprise — afin de croiser les expertises et de développer des solutions innovantes adaptées aux enjeux de l'événementiel.

### 2 HELLSTATS : UN OUTIL DE PILOTAGE PAR LA DONNÉE

Le dispositif Hellstats constitue l'outil central de **collecte et d'analyse des données du festival**. Il permet de :

- avoir une meilleure connaissance des publics et de leurs besoins
- mesurer les impacts environnementaux (déchets, énergie, mobilités)
- alimenter les indicateurs de performance RSO (KPI)
- favoriser la prise de décision

Cette approche data-driven renforce la capacité du Hellfest à piloter ses actions de manière objective et à orienter ses décisions stratégiques sur la base de données fiables.

Par ailleurs, la collecte et la valorisation des données RSO sont enrichies par **plusieurs outils complémentaires, notamment WeCount, The Green Shot et Fairly**, qui permettent de structurer les indicateurs par catégorie d'analyses (environnement, social et impact global du festival).

### 3 RECHERCHE, INNOVATION ET EXPÉRIMENTATION

Le Hellfest s'inscrit dans une **démarche proactive de recherche et développement visant à expérimenter de nouvelles solutions** :

- innovations techniques (énergie, scénographie, gestion des flux),
- pratiques écoresponsables adaptées à l'événementiel,
- collaborations avec des acteurs académiques, institutionnels et privés.

Cette dynamique permet d'**anticiper les évolutions du secteur et de faire du festival un véritable terrain d'expérimentation** à grande échelle.

### 4 PARTENARIATS TECHNIQUES ET TRANSITION ÉNERGÉTIQUE

Le Hellfest développe des partenariats avec des acteurs spécialisés, intervenant aussi bien dans les domaines environnementaux que dans les enjeux sociaux et sociétaux ; afin d'accompagner sa démarche de transition globale.

**Ces collaborations permettent de tester, adapter et déployer des solutions innovantes dans un contexte événementiel de grande ampleur.**

Ces partenariats contribuent ainsi à faire évoluer les pratiques du secteur événementiel vers des modèles plus responsables, intégrant à la fois des objectifs de sobriété environnementale, d'innovation sociale et de performance durable.



# 4

## HELLFEST LAB : OBSERVATOIRE RSO

### 5 BILAN CARBONE 2024 (LIVRÉ EN 2025)

En 2025, un bilan carbone officiel portant sur les données 2024 a été réalisé via la plateforme WeCount, fournissant un diagnostic précis et standardisé des émissions de gaz à effet de serre liées à l'événement.

L'analyse s'appuie sur les méthodologies conformes aux standards ADEME / ISO 14064 et couvre l'ensemble des scopes 1, 2 et 3 (émissions directes, indirectes liées à l'énergie, et émissions indirectes liées aux achats, transports et déchets).

**TOTAL ÉMISSIONS 2024 : 17 033 tCO2e**

Poste	Emissions 2024 (tCO <sub>2</sub> e)	Part totale
Mobilité du public	12 698	74.55%
Véhicules et machines opérés par l'entreprise (amortissement fabrication)	1124	6.6%
Mobilité artistes	884	5,19%
Achats matières premières et produits (Boissons)	679	4%
Énergie (site, scènes, groupes électrogènes)	554	3,25%
Locaux (amortissement construction et rénovation)	549	3.23%

# 5

## NOS ENGAGEMENTS : DIMINUER L'IMPACT DU FESTIVAL SUR L'ENVIRONNEMENT

Conscient du rôle et de l'impact qu'un événement de grande ampleur peut avoir sur son environnement, le Hellfest s'engage à réduire progressivement son empreinte écologique à travers des actions concrètes et mesurables.

Gestion des ressources, transition énergétique, réduction des déchets, préservation de la biodiversité ou encore sensibilisation des publics : le festival déploie une démarche d'amélioration continue visant à concilier activité culturelle, responsabilité environnementale et respect du vivant.

# 5

## NOS ENGAGEMENTS : DIMINUER L'IMPACT DU FESTIVAL SUR L'ENVIRONNEMENT

### 1 ENERGIE : VERS UNE SOBRIÉTÉ ÉNERGÉTIQUE ET UNE AUGMENTATION DE LA PART D'ÉNERGIES RENOUVELABLES

#### ÉLECTRICITÉ VERTE

Hellfest Productions développe actuellement, sur trois ans, un projet d'électrification 100 % issue d'énergies renouvelables, en partenariat avec Enedis et Engie. Cette électricité provient de sources bas carbone telles que le solaire, l'hydraulique, l'éolien ou encore la biomasse.

L'objectif est de réduire progressivement la dépendance aux groupes électrogènes fonctionnant au Gaz Non Routier (GNR). La première étape a été lancée en 2025 avec l'électrification de la zone technique, permettant la suppression de quatre groupes électrogènes, marquant une première avancée concrète vers un site plus durable.

#### GROUPES ELECTROGÈNES

En 2025, le festival a consommé **113 852 litres de GNR** pour alimenter **une centaine de groupes électrogènes** nécessaires au fonctionnement du site.

Afin de réduire l'impact environnemental de ces équipements, plusieurs actions engagées en 2024 ont été reconduites :

- L'utilisation d'**AdBlue** permet notamment de **diminuer de 85% les émissions de NOx**,
- Le **couplage de batteries aux groupes électrogènes** a permis de **réduire jusqu'à 80 % la consommation de carburant** sur certaines zones de montage.

Une nouvelle expérimentation a également été menée en 2025 avec l'utilisation de **21 955L de HVO (Hydrotreated Vegetable Oil)** pour alimenter les deux principales scènes du festival. Produit à partir de déchets organiques, ce carburant renouvelable permet de **réduire jusqu'à 85 % les émissions de CO<sub>2</sub>** sur son cycle de vie et de **20 à 30 % les émissions de NOx** par rapport au diesel fossile.

#### PANNEAUX SOLAIRES

Depuis 2024, la gare routière du parking Ouest est alimentée à 100 % par énergie solaire, en partenariat avec l'entreprise Aggreko. Des panneaux photovoltaïques ont été installés sur le Parking Ouest, site de l'Oiselinière, afin de produire une énergie locale et renouvelable.

Cette installation a permis de supprimer un groupe électrogène auparavant utilisé pour alimenter la gare routière des navettes du festival. Il s'agit d'une avancée concrète dans la réduction de la dépendance aux énergies fossiles et dans la transition vers un modèle énergétique plus durable pour le Hellfest.

#### OPTIMISATION & CONSOMMATION D'ÉNERGIE

Au-delà des sources d'énergie, le Hellfest agit sur la sobriété énergétique :

- pilotage et ajustement en temps réel des besoins électriques selon les zones,
- limitation des consommations inutiles (éclairage, équipements techniques),
- mutualisation de certaines alimentations pour éviter les surcapacités.

# 5

## NOS ENGAGEMENTS : DIMINUER L'IMPACT DU FESTIVAL SUR L'ENVIRONNEMENT

### 2 ECONOMIE CIRCULAIRE - MINIMISER LA PRODUCTION DES DÉCHETS, LOGIQUE DES 4D : RÉDUIRE, RÉUTILISER, RECYCLER, REPENSER

#### SENSIBILISATION ET COLLECTE DES DÉCHETS

Le Hellfest sensibilise les festivaliers et les équipes au tri des déchets. Anima'Green et Ghetto Art proposent des animations ludiques et participatives. Une signalétique claire facilite également le tri sur l'ensemble du site. Le stand « Plastivore » lutte contre le plastique en collectant les écocup cassés pour les transformer en nouveaux objets.

#### TRI DES DÉCHETS

Une fois collectés, les déchets sont triés par des équipes bénévoles selon 18 filières de valorisation couvrant les principaux flux du festival : verre, papier-carton, emballages, métaux, plastiques, biodéchets, huiles, denrées alimentaires et matériaux réemployables.

Cette organisation favorise une meilleure valorisation des déchets et s'accompagne d'une réduction significative du tonnage global, passé de 430 tonnes en 2024 à 342 tonnes en 2025, témoignant des progrès réalisés en matière de prévention et de tri à la source.

#### LIMITATION DU PLASTIQUE

Le festival poursuit ses efforts de réduction des déchets plastiques à usage unique. Depuis 2024, l'installation de 160 fontaines à eau en zone technique encourage l'utilisation de gourdes et permet d'éviter la consommation d'environ 55 000 bouteilles plastiques par édition. Dans le même temps, les pailles, couverts et barquettes en plastique ont été progressivement remplacés par des solutions réutilisables ou compostables au sein des espaces de restauration.

#### RÉEMPLOI

Le Hellfest privilégie le réemploi afin de limiter la production de déchets et de prolonger la durée de vie des ressources. Structures, décors et matériaux sont réutilisés ou transformés d'une édition à l'autre.

En 2025, environ 3,6 tonnes de denrées alimentaires ont été redistribuées à des associations, 1,7 tonne d'objets abandonnés sur les campings a été valorisée via des ressourceries locales, et 2,5 tonnes de matériel de spectacle ont été réemployées sur d'autres événements culturels. Cette démarche contribue à réduire les déchets tout en soutenant les acteurs associatifs et les filières locales de réemploi.

#### VALORISATION

En 2025, 66 % des déchets produits par le Hellfest ont été valorisés via des filières matière et énergie.

- Les déchets organiques représentent 27 % du total, soit environ 94 tonnes, dont 82 tonnes issues des toilettes sèches, transformées en compost, avec notre partenaire Brangeon.
- 36 000 litres de résidus de bière sont méthanisés en circuit court et convertis en gaz vert pour des foyers locaux, avec notre partenaire GRDF.
- 29,8 m<sup>3</sup> d'urine sont collectés par WC Loc et valorisés par Toopi Organics en biosolution agricole. Cette innovation permet de produire un biostimulant local favorisant l'accès au phosphore dans les sols.

L'ensemble de ces actions contribue à réduire les déchets ultimes et à transformer les déchets en ressources utiles.



# 5

## NOS ENGAGEMENTS : DIMINUER L'IMPACT DU FESTIVAL SUR L'ENVIRONNEMENT

### 3 EAU : UNE GESTION RAISONNÉE DES RESSOURCES D'EAU

#### GESTION ET ACCÈS À L'EAU POTABLE

Le Hellfest met en place une **gestion maîtrisée de la ressource en eau** afin de limiter son impact environnemental et d'optimiser les usages sur le site. Des cuves de pompage sont installées pour **stocker les eaux usées**, qui sont ensuite **rejetées progressivement dans les canalisations de manière contrôlée**, afin d'éviter tout risque d'engorgement du réseau.

Par ailleurs, des **points d'eau sont aménagés** sur l'ensemble du site du festival, et au niveau du Metal Corner, avec l'**installation de robinets** permettant un accès facilité et encadré à l'eau potable. Ces dispositifs contribuent à une utilisation plus responsable de la ressource et à la réduction des gaspillages.

#### OPTIMISATION DES USAGES & RÉDUCTION DES CONSOMMATIONS

Le festival privilégie également des **équipements économes en eau** et des dispositifs permettant de **réduire le gaspillage**.

Depuis 2019, la mise en place de **200 toilettes sèches** sur l'ensemble du camping festivaliers permet une **économie de plus de 3 millions de litres d'eau** par édition, en supprimant totalement l'usage d'eau potable pour ces installations.

En 2025, **87,7 % des sanitaires** installés avec le partenaire WC Loc **étaient économes en eau, permettant de préserver 9 874 285,7 L d'eau potable** sur la partie sanitaire du festival, soit la consommation d'eau domestique annuelle de 183 français. Cette démarche repose sur une gamme complète d'équipements adaptés (WC, douches, cabines PMR, urinoirs) visant à limiter la consommation d'eau.

# 5

## NOS ENGAGEMENTS : DIMINUER L'IMPACT DU FESTIVAL SUR L'ENVIRONNEMENT

### 4 MOBILITÉ : RÉDUIRE L'EMPREINTE CARBONE LIÉE AU TRANSPORT



#### UN ENJEU MAJEUR POUR LE HELLFEST

La mobilité constitue le **premier poste d'émissions de gaz à effet de serre du Hellfest**, représentant **74,55 % des émissions totales pour les déplacements des festivaliers et 5,19 % pour ceux des artistes et équipes** (selon le bilan carbone 2024). Conscient de cet enjeu, le festival déploie une stratégie globale visant à réduire l'usage du véhicule individuel et à favoriser des alternatives plus durables.

#### UN PUBLIC MAJORITAIREMENT LOCAL MAIS AUSSI INTERNATIONAL

Dans l'enquête réalisée par le Hellfest Lab en 2025 auprès des festivaliers, les résultats mettent en évidence **un fort ancrage territorial du Hellfest**. La Loire-Atlantique représente 15,5 % des répondants, suivie de l'Ille-et-Vilaine (4,1 %), de la Vendée (3,8 %), du Maine-et-Loire (3,3 %), de la Gironde (3,1 %), de Paris (3,1 %), de la Haute-Garonne (3 %), du Finistère (2,8 %) et du Rhône (2,8 %).

**Près de 40 pays sont représentés, principalement en Europe** (Suisse, Belgique, Espagne, Allemagne), même si les répondants internationaux restent sous-représentés dans l'enquête du Hellfest Lab 2025 (2,5 %).

#### OBJECTIFS ET TRAJECTOIRE

L'ensemble des actions mises en place s'inscrit dans une stratégie visant à **réduire de 15 % les déplacements carbonés des publics et des équipes d'ici 2030**. En combinant développement des alternatives, optimisation logistique et sensibilisation des publics, le Hellfest cherche à concilier accessibilité, performance environnementale et acceptabilité territoriale.

# 5

## NOS ENGAGEMENTS : DIMINUER L'IMPACT DU FESTIVAL SUR L'ENVIRONNEMENT

### 4 MOBILITÉ : RÉDUIRE L'EMPREINTE CARBONE LIÉE AU TRANSPORT

#### COVOITURAGE

**27 % des festivaliers** ont recours au **covoiturage**. Une plateforme de covoiturage avec Tribulive a été proposée aux publics en 2025.

#### VOITURE

Des parkings étaient organisés et optimisés en périphérie du festival. **66 % des festivaliers utilisent leur véhicule personnel**. Afin de sensibiliser les publics à l'impact de ce mode de déplacement, un **calculateur d'empreinte carbone** (wetreez.org) était proposé. Il permettait de comparer les modes de transport et de contribuer à des projets de reforestation. **2 projets environnementaux ont pu être financés**.

#### MOBILITÉ DOUCE

**8% des festivaliers** ont eu recours à la mobilité douce (à pied, vélo...). **3500 places de stationnement vélo** et un **stand de réparation de vélo** étaient proposées gratuitement. Pendant la période festival, **68,5% publics ont utilisé la mobilité douce** (61% la marche et 7,5% le vélo) pour se déplacer entre leur hébergement et le site festival.

#### TRANSPORT EN COMMUN

**14,5 % des festivaliers sont venus en train** : était proposé des billets de train à tarif préférentiel en partenariat avec la SNCF et un renforcement de l'offre de train pendant le festival

**1% des festivaliers sont venues en bus**. Blablacar Bus a ajouté des dessertes à Clisson sur 3 lignes, une au départ de Paris, une au départ de Toulouse et une au départ de Bordeaux et Brest.

**5,2% des festivaliers ont utilisé les navettes** dédiées reliant les principaux pôles de transport au site : 6 navettes entre le parking Ouest et le site festival, des navettes Monamiligo entre la gare et le site.

#### DÉPLACEMENTS DES ARTISTES

Le Hellfest agit également sur les mobilités professionnelles en cherchant à optimiser la logistique des déplacements des artistes. Cela passe notamment par la mutualisation des trajets, la planification des tournées et le recours privilégié au transport ferroviaire lorsque cela est possible.

Selon le **dernier bilan carbone**, les **déplacements des artistes** représentent le **troisième poste d'émissions du festival**, avec **884 tonnes de CO<sub>2</sub>e**. La grande majorité de ces émissions (89 %) est liée à l'utilisation de véhicules motorisés, qu'ils soient utilisés directement par les artistes ou loués.

#### MOBILITÉ INTERNE ET LOGISTIQUE DU FESTIVAL

Les déplacements internes du Hellfest reposent encore majoritairement sur des carburants fossiles, entraînant des consommations importantes de gazole, d'essence et **des émissions significatives liées aux véhicules de fonction et à leur fabrication**.

En 2025, **270 véhicules ont été mobilisés pour les opérations techniques et d'exploitation**, dont **15% étaient électriques**, marquant une première transition vers des mobilités plus durables.

Le festival engage ainsi une évolution progressive vers des solutions électriques et hybrides afin de réduire l'empreinte carbone de sa logistique interne.

# 5

## NOS ENGAGEMENTS : DIMINUER L'IMPACT DU FESTIVAL SUR L'ENVIRONNEMENT

### 5 NUMÉRIQUE RESPONSABLE : RÉDUIRE SON EMPREINTE NUMÉRIQUE

#### ACCESSIBILITÉ ET INCLUSION NUMÉRIQUE

Le site Internet du Hellfest est accessible au plus grand nombre grâce à la solution Lisio, qui améliore l'expérience utilisateur et l'inclusion numérique. Elle permet notamment :

- la traduction en plus de 40 langues
- des réglages adaptés aux troubles spécifiques (dyslexie, daltonisme, épilepsie, troubles de l'attention, difficultés motrices)
- un meilleur confort de lecture et de navigation
- une synthèse vocale pour les personnes déficientes visuelles

Lisio intègre également des fonctionnalités de sobriété numérique, avec un mode "bas débit" permettant d'accélérer le chargement des pages et un mode "éco" visant à réduire l'impact carbone du site internet. Ces dispositifs participent à une réduction globale de l'empreinte environnementale des usages numériques du festival.

#### HÉBERGEMENT ÉCO-RESPONSABLE DES SERVICES NUMÉRIQUES

Une partie des services numériques du festival est hébergée chez Infomaniak, un prestataire engagé dans l'utilisation d'énergies renouvelables. Ce choix permet de réduire l'empreinte carbone liée à l'hébergement des données et d'inscrire la gestion numérique du festival dans une démarche plus responsable.

#### SOBRIÉTÉ ET ALLONGEMENT DE LA DURÉE DE VIE DU MATÉRIEL

Le Hellfest s'engage dans une logique de réduction de l'impact environnemental de son parc informatique. Le festival privilégie désormais l'achat de matériel reconditionné plutôt que la location systématique, afin de limiter la production de déchets électroniques. Il favorise également l'utilisation de systèmes d'exploitation libres comme Linux, contribuant à lutter contre l'obsolescence programmée et à prolonger la durée de vie des équipements.

# 5

## NOS ENGAGEMENTS : DIMINUER L'IMPACT DU FESTIVAL SUR L'ENVIRONNEMENT

### 6 ALIMENTATION : POUR UNE ALIMENTATION SAIN, DURABLE ET SOLIDAIRE



**ACCRO**  
LE VÉGÉTAL QUI  
ENVOIE DU GÔÛT

VEGETARIAN  
F O O D

**GREENCORNER**

VEGETARIAN  
F O O D

**ACCRO**  
LE VÉGÉTAL QUI  
ENVOIE DU GÔÛT

#### CIRCUIT COURT

Le festival privilégie l'intégration de **produits locaux et de saison, les circuits courts d'approvisionnement en collaboration avec des producteurs locaux**. Les festivaliers ont accès à **42 stands de restauration sur le site**, tandis que plusieurs espaces de restauration, appelés "catering", sont réservés aux équipes artistiques, techniques et bénévoles.

#### OFFRE D'ALIMENTATION SAIN ET DIVERSIFIÉ

Le "Foodcorner" du festival propose une offre d'alimentation très variée, avec **280 plats proposés**, du burger à la cuisine asiatique en passant par des glaces maison :

- **80% des stands** proposent des **options végétariennes** ainsi que des **options vegan** (30%),
- **80% faits maison**
- **80% origine France**

Des recommandations "restauration durable" sont transmises aux restaurateurs avant les festivals.

#### LUTTE CONTRE LE GASPILLAGE ALIMENTAIRE

Pour réduire le gaspillage, plusieurs règles ont été mises en place :

- Le **service à l'assiette** pour les caterings artistes, techniciens et bénévoles /
- le service à la portion ou à l'assiette pour les festivaliers
- **Le don des aliments** : Les invendus du Foodcourt, la nourriture non consommée par les festivaliers et les équipes techniques et bénévoles ont été récupérés par des associations (Restos du Cœur, L'autre Cantine et autres associations locales).

La mise en place de ces nouvelles règles a permis de **diminuer le compost alimentaire d'environ 69,3 % entre 2024 et 2025**.

# 5

## NOS ENGAGEMENTS : DIMINUER L'IMPACT DU FESTIVAL SUR L'ENVIRONNEMENT

### 7 BIODIVERSITÉ : ENCOURAGER À LA TRANSITION ÉCOLOGIQUE COLLECTIVE

#### SENSIBILISATION ET ENGAGEMENT DU PUBLIC

Le Hellfest mène plusieurs actions de **sensibilisation à la préservation de la biodiversité auprès de ses publics**. Pendant le festival, **des associations engagées** telles que Sea Shepherd ou Savage Lands **animent des espaces d'information et d'échange autour de la protection des océans et des écosystèmes**. Cette mobilisation se prolonge en dehors du festival à travers des **initiatives participatives**. Un week-end d'immersion, par exemple, dans une réserve de vie sauvage au Trégor, a été organisé avec Savage Lands, en partenariat avec des associations environnementales (ASPA, Fondation Jane Goodall) et des artistes. Ce séjour a **offert à des festivaliers l'opportunité de contribuer concrètement à la protection des milieux naturels**.

#### PROTECTION DES ESPÈCES

Le festival met en place des actions concrètes pour préserver la faune locale, notamment en collaboration avec des experts. Une écologue, Envergure Nature, a ainsi accompagné la **protection de huit nids d'alouettes des champs**, en lien avec les équipes techniques du festival, de mars à juin 2025, illustrant la prise en compte des enjeux écologiques dans l'aménagement du site.

#### ETUDES ET CONNAISSANCES SCIENTIFIQUES

En 2025, une étude inédite a été menée sur le site avec le CPIE Loire Anjou – Carrefour des Mauges, avec le soutien de la DREAL 49, afin de **mieux connaître les populations de chauves-souris**. Cette démarche visait à **analyser l'impact du festival** sur la biodiversité nocturne et à identifier des pistes d'amélioration pour réduire les perturbations.

#### SUIVI ENVIRONNEMENTAL ET AMÉLIORATION

Le Hellfest s'inscrit dans une démarche d'amélioration continue à travers le **suivi régulier de ses impacts environnementaux**. En partenariat avec SCE et en lien avec la Direction Départementale des Territoires et de la Mer (DDTM), **plusieurs études ont été menées sur des thématiques telles que les zones humides, la biodiversité, le bruit, l'éclairage ou la qualité de l'air**. Ces analyses permettent d'adapter les pratiques du festival et de poursuivre la réduction de son empreinte environnementale, dans une démarche de respect du vivant et de transition écologique.

#### GESTION DES HABITAT ET DES SOLS

Des mesures sont mises en place afin de limiter l'impact des installations temporaires sur les espaces naturels et agricoles, notamment par la **maîtrise des circulations, la protection des zones sensibles et la remise en état des terrains après l'événement**. Le festival veille également à favoriser une gestion raisonnée des espaces verts et à **intégrer progressivement des aménagements permettant de préserver la biodiversité locale et la qualité des sols sur le long terme**.

# 5

## NOS ENGAGEMENTS : DIMINUER L'IMPACT DU FESTIVAL SUR L'ENVIRONNEMENT

### 8 ACHAT RESPONSABLE : APPROVISIONNEMENT LOCAL ET DURABLE ET INTÉGRATION DE CRITÈRES ENVIRONNEMENTAUX

#### APPROVISIONNEMENT LOCAL ET CIRCUITS COURTS

Le festival privilégie autant que possible le recours à des prestataires, fournisseurs et producteurs locaux afin de soutenir l'économie du territoire et de limiter l'impact environnemental lié au transport des marchandises. Cette démarche concerne notamment certaines activités de restauration, les prestations techniques ainsi que différents achats logistiques réalisés à l'échelle régionale.

Elle permet de **réduire les émissions liées au transport des marchandises** tout en **soutenant le tissu économique du territoire**. Elle contribue également à renforcer l'ancrage local du festival. **90% des prestataires proviennent du territoire régional.**

#### RÉDUCTION DE L'IMPACT ENVIRONNEMENTAL DES ACHATS

Dans ses choix d'approvisionnement, le festival intègre progressivement des critères environnementaux visant à **favoriser des produits réutilisables, recyclables ou issus de filières plus durables.**

Cette démarche se traduit notamment par la réduction des plastiques à usage unique, le recours à des alternatives compostables ainsi que par l'expérimentation de solutions énergétiques moins émettrices.

#### SENSIBILISATION ET ENGAGEMENT DES PARTENAIRES

Le Hellfest encourage également ses partenaires, prestataires et exposants à s'inscrire dans cette dynamique de transition écologique. À travers le **dialogue et l'intégration progressive de bonnes pratiques**, le festival cherche à faire évoluer collectivement les modes de production, de consommation et de gestion des ressources dans **une logique d'amélioration continue.**

## NOS ENGAGEMENTS : FAVORISER L'IMPACT POSITIF SOCIAL ET SOCIÉTAL DU FESTIVAL

Au-delà de sa dimension culturelle et musicale, le Hellfest s'attache à développer un impact social et sociétal positif en faveur de l'inclusion, de l'accessibilité, de la solidarité et du vivre-ensemble.

À travers cet engagement, le festival met en œuvre des actions concrètes destinées à améliorer l'accueil et l'expérience des publics, à garantir un environnement respectueux et bienveillant pour les festivaliers, les équipes, les bénévoles et les partenaires, tout en soutenant des initiatives associatives et solidaires.

À travers cette démarche, le Hellfest affirme sa volonté d'agir comme un acteur responsable et engagé, conscient des enjeux sociaux liés à l'organisation d'un événement de grande ampleur.

# 6

## NOS ENGAGEMENTS : FAVORISER L'IMPACT POSITIF SOCIAL ET SOCIÉTAL DU FESTIVAL

### 1 INCLUSION ET ACCESSIBILITÉ : OFFRIR UN ENVIRONNEMENT POUR TOUTES ET TOUS

#### ACCESSIBILITÉ PMR-PSH

Depuis 2010, le Hellfest déploie un dispositif d'accessibilité dédié aux personnes en situation de handicap (PSH) comprenant **des espaces et services adaptés** : accueil et espace repos spécifiques, plateformes, cheminements PMR, camping dédiés, coupe-files, accompagnement et dispositifs sensoriels. En 2025, l'offre s'est renforcée avec **11 concerts en audiodescription** et **2 en langue des signes**, ainsi que des **équipements adaptés** aux personnes présentant des troubles du spectre autistique.

Cette démarche s'appuie également sur la formation des 90 bénévoles et la création de postes adaptés. **La fréquentation des personnes en situation de handicap a été multipliée par environ 14,7 entre 2010 et 2025.** En 2025, 2 200 bénéficiaires, dont 1 200 PSH, ont utilisé les services accessibilité du festival, illustrant l'importance de ces dispositifs développés avec le soutien de partenaires spécialisés tels que la Fondation Malakoff Humanis Handicap, AUXI'life, Univers Jo, Acces'LSF ou APF France Handicap...

#### DIVERSITÉ CULTURELLE ET REPRÉSENTATION

Le festival propose **une large palette de sous-genres de la scène metal**, allant du heavy metal au death metal, et intégrant aussi bien des groupes émergents que des formations cultes.

Cette programmation valorise la **diversité des artistes, en intégrant des musiciens issus de différentes origines culturelles, sociales et de genres.** Elle tend à inclure des artistes appartenant à la communauté LGBTQ+ ou à d'autres groupes minoritaires, contribuant ainsi à une représentation plus large et plus inclusive de la scène musicale.

La **tournée Warm Up** contribue à l'inclusion des artistes en offrant une scène de **visibilité à des groupes émergents aux côtés d'artistes plus établis**, favorisant ainsi la diversité des parcours et des esthétiques. Elle participe également à **l'égalité des chances en permettant à de nouveaux talents d'accéder à des scènes professionnelles et à de nouveaux publics**, renforçant leur développement artistique et leur insertion dans la filière musicale.



# 6

## NOS ENGAGEMENTS : FAVORISER L'IMPACT POSITIF SOCIAL ET SOCIÉTAL DU FESTIVAL

### 1 INCLUSION ET ACCESSIBILITÉ : OFFRIR UN ENVIRONNEMENT POUR TOUTES ET TOUS

#### PLACE DE LA FEMME

La représentation des femmes au Hellfest connaît une progression continue, tant dans la programmation artistique que dans les équipes du festival et parmi les publics.

Pour la 18<sup>e</sup> édition, **45 groupes sur 184 programmés comptaient au moins une musicienne, soit près de 25 % de l'affiche, contre environ 2 % en 2019.** Cette évolution s'accompagne d'initiatives visant à renforcer la visibilité des artistes féminines, comme la programmation d'une Mainstage réunissant exclusivement des groupes comptant au moins une femme dans leur formation.

Cette dynamique se retrouve également dans les métiers du spectacle, avec une hausse de la part des femmes impliquées dans le "touring" des artistes, **passée de 10 % en 2024 à 15 % en 2025.** En interne, les femmes représentaient **27 % de l'équipe permanente** et **18 % des équipes opérationnelles ponctuelles.** Le public du festival évolue lui aussi, avec une fréquentation féminine **passée d'environ 20 % en 2011 à près de 30 % en 2025.**

Afin de valoriser ces métiers et de renforcer leur attractivité, le festival développe également des **capsules vidéo donnant la parole aux professionnels engagés sur le terrain,** qui présentent leurs missions, leurs parcours et la diversité des métiers mobilisés dans l'organisation d'un événement de grande ampleur.

Ces évolutions traduisent une volonté d'améliorer progressivement la diversité et l'inclusion au sein d'un univers historiquement majoritairement masculin.

#### MÉDIATION CULTURELLE ET ACCESSIBILITÉ

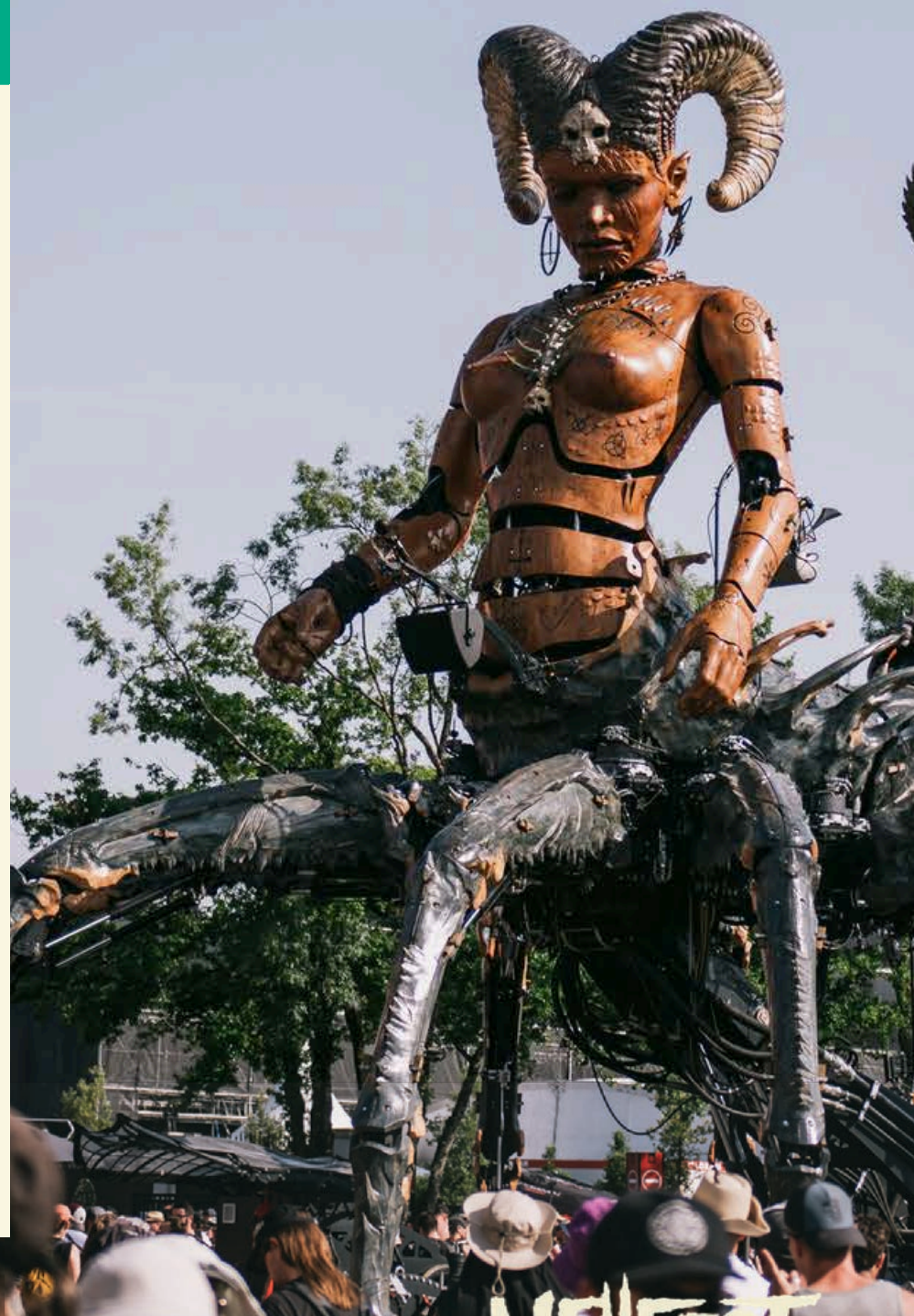
Le festival propose des actions de médiation culturelle en lien avec les écoles et les associations locales. Dans ce cadre, le dispositif **Hellfest Kids** a permis d'accueillir **environ 3 000 enfants, dont 1 % en situation de handicap, offrant une première immersion dans l'univers culturel du festival.**

Le festival renforce également son action de **diffusion culturelle avec la tournée Warm Up de 16 concerts,** qui permet de faire découvrir l'univers du Hellfest et la scène metal dans plusieurs villes de France en amont de l'événement. Cette initiative contribue à élargir les publics touchés et à rendre la culture metal accessible au-delà du site du festival.

Au-delà de la programmation musicale, le Hellfest propose **une expérience culturelle élargie** intégrant des espaces artistiques, des expositions et des performances visuelles, contribuant à enrichir le contenu proposé aux publics.

Le **Hellfest Festival Park** s'inscrit pleinement dans cette démarche en offrant un espace immersif dédié à la découverte de l'histoire, de l'esthétique et de l'univers du festival.

De même, la **Gardiennne des Ténèbres** participe à cette approche en proposant une dimension scénographique et narrative forte, permettant aux visiteurs de vivre une expérience culturelle et artistique immersive, au-delà des concerts.



# 6

## NOS ENGAGEMENTS : FAVORISER L'IMPACT POSITIF SOCIAL ET SOCIÉTAL DU FESTIVAL

### 2 PRÉVENTION, SANTÉ ET SÉCURITÉ : CRÉER UN ENVIRONNEMENT SÛR

#### HELLCARE

Le dispositif Hellcare propose une approche globale de prévention des risques en milieu festif et de lutte contre les discriminations, le harcèlement, les violences sexistes et sexuelles (DHVSS). Depuis 2024, ce dispositif pluridisciplinaire, mobilise **150 bénévoles spécialisés et formés**. Il est articulé autour de **4 accueil prévention, 4 cellules d'écoute psychologique, 11 équipes maraudes, 1 application de signalement et 1 équipe animation**.

En 2025, Hellcare a enregistré : **20 000 personnes sensibilisées** (espace, maraudes, animations), **77 écoutes psychologiques**. Les sollicitations concernaient la **prévention : audition 51,6 %, addictologie 32,9 % et sexualité 7,9 %...**. 94 % des situations prises en charge en cellule d'écoute concernaient des faits survenus hors du festival, soulignant le rôle élargi du dispositif comme espace d'écoute et de prévention globale. 74 % des personnes déclarent ne pas avoir eu besoin de recourir à l'application.

Le dispositif confirme ainsi son rôle clé pour garantir un festival plus sûr, inclusif et attentif au bien-être des publics.

#### SÉCURITÉ

Le Hellfest déploie un dispositif de sécurité renforcé afin de garantir un environnement sûr pour l'ensemble des publics, des artistes et des équipes. En 2025, ce dispositif reposait sur la mobilisation de près de **120 agents d'accueil et 250 agents de sécurité**, répartis sur l'ensemble du site du festival.

Ce dispositif est complété par la **présence des forces de l'ordre**, notamment la gendarmerie — incluant une brigade équestre composée de 4 gendarmes à cheval — ainsi que **l'opération Sentinelle**, assurant une surveillance renforcée des zones sensibles.

Cette organisation permet d'assurer la gestion des flux, la prévention des incidents et la sécurisation globale du site, garantissant ainsi un cadre maîtrisé et sécurisé tout au long de l'événement.

#### SECOURS

Le Hellfest déploie un dispositif de secours médical structuré et réactif, permettant une prise en charge rapide des publics en cas de besoin. Celui-ci s'appuie sur **un Poste Médical Avancé (PMA)**, situé à l'espace Arlekino de Clisson. **Cinq postes de secours** sont répartis sur l'ensemble du site du festival, du camping et du parking ouest. En 2025, ce dispositif mobilisait **90 secouristes, 4 médecins urgentistes, 4 infirmières et 2 ambulances**, garantissant une couverture médicale adaptée à l'ampleur de l'événement. Il est mis en œuvre en partenariat avec plusieurs acteurs spécialisés, dont la SNSM, le SAMU 44, le CIR Assistance et Jussieux Secours. Cette organisation permet d'assurer une réponse rapide et coordonnée aux situations d'urgence.

#### PRÉVENTION INCENDIE

Le dispositif de **prévention incendie du Hellfest** est encadré par le SDIS 44 (Service départemental d'incendie et de secours de Loire-Atlantique). Il mobilise les moyens humains et matériels nécessaires afin d'assurer la prévention des risques et la sécurité de l'ensemble du site pendant toute la durée du festival.

Cette organisation permet d'**anticiper et de gérer efficacement les situations à risque**, notamment sur les zones sensibles (scènes, installations techniques et espaces accueillant du public), garantissant ainsi le bon déroulement du festival dans des conditions de sécurité optimales.



# NOS ENGAGEMENTS : FAVORISER L'IMPACT POSITIF SOCIAL ET SOCIÉTAL DU FESTIVAL

## 3 EXPÉRIENCE FESTIVALIÈRE ET ENGAGEMENT CITOYEN

### BIEN-ÊTRE ET QUALITÉ DE L'EXPÉRIENCE

Le festival accorde une **attention particulière au confort et à la qualité de l'expérience vécue par les publics**. L'organisation du site est pensée pour faciliter les déplacements, fluidifier les flux et améliorer les conditions d'accueil. Des services variés (sanitaires, zones de repos, restauration, signalétique) contribuent à créer un environnement plus agréable et adapté à la fréquentation importante de l'événement. Cette démarche vise à concilier intensité festivalière et conditions d'accueil optimisées.

### ENGAGEMENT ET PARTICIPATION DES PUBLICS

Le Hellfest encourage l'implication active des festivaliers dans son fonctionnement et ses démarches responsables. À travers des dispositifs de sensibilisation, des stands thématiques et des actions participatives (tri des déchets, prévention, mobilité), les publics deviennent acteurs du festival. Cette logique favorise une prise de conscience collective et renforce l'appropriation des enjeux environnementaux et sociaux par les festivaliers.

### SOLIDARITÉ ET IMPACT SOCIAL

Le festival développe également des actions à dimension solidaire en lien avec des associations locales et nationales, notamment par **des dons, des partenariats ou la valorisation de ressources non utilisées**. Ces initiatives renforcent l'ancrage du festival dans son territoire et contribuent à soutenir des actions d'intérêt général. Le Hellfest affirme ainsi son rôle d'acteur engagé, au-delà de sa dimension événementielle, en participant à des dynamiques sociales positives.



# 7

## NOS ENGAGEMENTS : **IMPACT LOCAL & DÉVELOPPEMENT ÉCONOMIQUE DU TERRITOIRE**

Le Hellfest constitue un acteur majeur du développement économique et territorial, en générant des retombées significatives pour la région de Clisson et au-delà. Par son ampleur, le festival contribue à la dynamisation de l'économie locale, au rayonnement du territoire ainsi qu'à la structuration d'un écosystème culturel, social et économique durable. À travers ses partenariats, ses achats, les emplois mobilisés et les activités générées autour de l'événement, le Hellfest participe activement à l'attractivité et à la vitalité du territoire à l'échelle locale, nationale et internationale.

# 7

## NOS ENGAGEMENTS : IMPACT LOCAL & DÉVELOPPEMENT ÉCONOMIQUE DU TERRITOIRE

### 1 ANCRAGE TERRITORIAL ET RAYONNEMENT DU TERRITOIRE

#### UNE IMPLANTATION FORTE ET DURABLE

Implanté durablement à Clisson, le Hellfest entretient des relations étroites avec l'ensemble des acteurs locaux (collectivités, associations, entreprises et habitants) grâce à des **rencontres et échanges réguliers**. Cet ancrage se traduit par une forte intégration dans le tissu social, économique et culturel du territoire, ainsi que par une **logique de co-construction avec les parties prenantes locales**.

#### VALORISATION DES RESSOURCES ET SAVOIR-FAIRE LOCAUX

Le Hellfest favorise également les **circuits courts et la valorisation des savoir-faire locaux**. Il s'appuie sur des **prestataires régionaux** dans de nombreux domaines (logistique, technique, signalétique, transport, etc.) et collabore avec des acteurs emblématiques du territoire, notamment **les vignerons du Muscadet et de la Vallée de Clisson**. Chaque année, ces producteurs animent des espaces dédiés au sein du festival, notamment avec la cuvée Hellfest, renforçant ainsi la visibilité des productions locales et leur intégration dans l'expérience festival symbolisée par la structure "Kingdom of Muscadet" financé par le festival.

#### UN RAYONNEMENT NATIONAL ET INTERNATIONAL

Au-delà de son impact direct, le festival contribue également au **rayonnement national et international du territoire**. En attirant des visiteurs venus de nombreux pays, il renforce la visibilité de la région et participe à son **attractivité touristique**. **Clisson et son territoire** sont ainsi progressivement positionnés comme **une destination culturelle reconnue à l'échelle internationale**.

Depuis 2022, **le Hellfest est pleinement intégré au programme de l'Office de Tourisme du territoire**, traduisant la reconnaissance de son rôle structurant dans le développement et le rayonnement de Clisson. Cette intégration marque une étape importante dans l'ancrage territorial du festival et témoigne d'une volonté commune de valoriser l'attractivité culturelle, touristique et économique de la destination tout au long de l'année.

## 2 RETOMBÉES ÉCONOMIQUES ET DYNAMIQUE LOCALE

## UN IMPACT MASSIF SUR L'ÉCONOMIE DE PROXIMITÉ

Le Hellfest constitue un moteur économique pour le territoire, générant des retombées importantes dans les secteurs de l'hébergement, de la restauration, du transport, du commerce et des services. **L'afflux de plus de 240 000 festivaliers** entraîne une forte **dynamique touristique** et une **hausse de la consommation locale**. Selon l'étude d'impact économique 2023 du Hellfest, **l'association est le dix-huitième contributeur fiscal**. Le montant des dépenses HT dirigées dans la commune de Clisson est estimé à 1,6 millions. L'impact économique pour la Communauté de communes de la Vallée de Clisson représentait 25 millions d'euros.

## UN RÉSEAU D'ENTREPRISES MOBILISÉES

Environ **250 entreprises régionales** sont impliquées dans l'organisation du festival. Certaines PME locales réalisent une part significative de leur activité grâce à l'événement, ce qui montre son rôle structurant pour le tissu économique.

## EMPLOI ET ACTIVITÉ SAISONNIÈRE

Le festival contribue également à l'emploi avec une **organisation mobilisant environ 832 personnes en 2025**, dont une **équipe permanente de 26 salariés** et une **équipe opérationnelle ponctuelle de 806 personnes** (CDD, intermittents, stagiaires et apprentis). Cette dynamique s'ajoute à la mobilisation de milliers de travailleurs temporaires et prestataires, renforçant l'écosystème économique local. De même, des **emplois indirects et induits représentaient près de 900 emplois** créés chez les fournisseurs et les entreprises auprès desquelles les festivaliers ont consommé, en 2023.



# NOS ENGAGEMENTS : IMPACT LOCAL & DÉVELOPPEMENT ÉCONOMIQUE DU TERRITOIRE

## 3 SOUTIEN AUX ACTEURS LOCAUX ET ÉCONOMIE SOCIALE & SOLIDAIRE

### SOUTIEN & ENGAGEMENT ASSOCIATIF

Le Hellfest s'engage activement auprès du tissu associatif et des initiatives locales. Le festival contribue au développement des structures solidaires à travers des partenariats, du mécénat, des dons de denrées ou la mise à disposition de ressources. Une dizaine d'associations interviennent également sur site dans des actions de sensibilisation, de prévention ou de gestion des déchets, renforçant le lien entre le festival et l'économie sociale et solidaire.

Le Hellfest est aussi un acteur culturel en soutenant différents clubs sportifs tel que le FC Nantes et les "Dockers Nantes Football américain"...

### ACTIONS SOLIDAIRES ET ÉVÉNEMENTIELLES

Le festival développe des initiatives solidaires telles que des courses caritatives, des dons et le soutien à des causes comme la lutte contre la maladie ou la protection de l'environnement ou des événements locaux (ex : Les 15 ans d'Agir contre la Maladie en avril, Clisson Vintage avec une exposition de 450 anciens véhicules en août, le Trail des trois provinces en septembre...)

Il accueille également des projets à dimension sociétale et favorise l'insertion des jeunes (accueil de stagiaires, interventions en milieu scolaire et des missions terrain avec la Mission Locale et Animaje en période de Hellfest).

### SOUTIEN À LA SCÈNE MUSICALE LOCALE

Le Hellfest participe au développement culturel en valorisant des artistes émergents et régionaux notamment via la mise en place du parcours 360 avec la structure nantaise Trempro. Il agit comme un tremplin artistique, offrant une visibilité à la scène locale et contribuant à la structuration de l'écosystème musical du territoire.

# 8

## LES PROCHAINES ÉTAPES



### STRUCTURER ET RENFORCER LA DÉMARCHE RSO

Le Hellfest entend poursuivre et renforcer sa démarche RSO à travers :

- la consolidation des indicateurs de performance
- le développement de nouvelles solutions innovantes
- le renforcement des partenariats territoriaux
- l'intégration accrue des Objectifs de Développement Durable (ODD) dans sa stratégie
- l'amélioration continue de la transparence et du reporting

### ACCÉLÉRER LA TRAJECTOIRE DE DÉCARBONATION

Les objectifs de décarbonation du Hellfest s'inscrivent dans la trajectoire de la Stratégie Nationale Bas-Carbone (SNBC) et visent à réduire progressivement l'empreinte carbone du festival sur l'ensemble de ses activités.

#### N° 01 - ▼ Réduction de 30 % des émissions de GES d'ici 2030



D'ici 2030, le festival se fixe comme objectif une réduction de 30 % de ses émissions de gaz à effet de serre, en agissant sur les principaux postes d'émissions : énergie, mobilité, logistique, alimentation et déchets. Cette trajectoire compatible reposera sur des investissements durables et des actions opérationnelles concrètes.

#### N° 02 - ⚡ Passage à 50 % d'électricité d'origine renouvelable d'ici 2030



Le Hellfest ambitionne également d'atteindre 50 % d'électricité d'origine renouvelable d'ici 2030, notamment à travers l'électrification progressive du site, le développement de solutions solaires et le recours accru à des carburants alternatifs pour les groupes électrogènes encore nécessaires.

#### N° 03 - 🚆 Réduction de 15 % des déplacements carbonés artistes/public



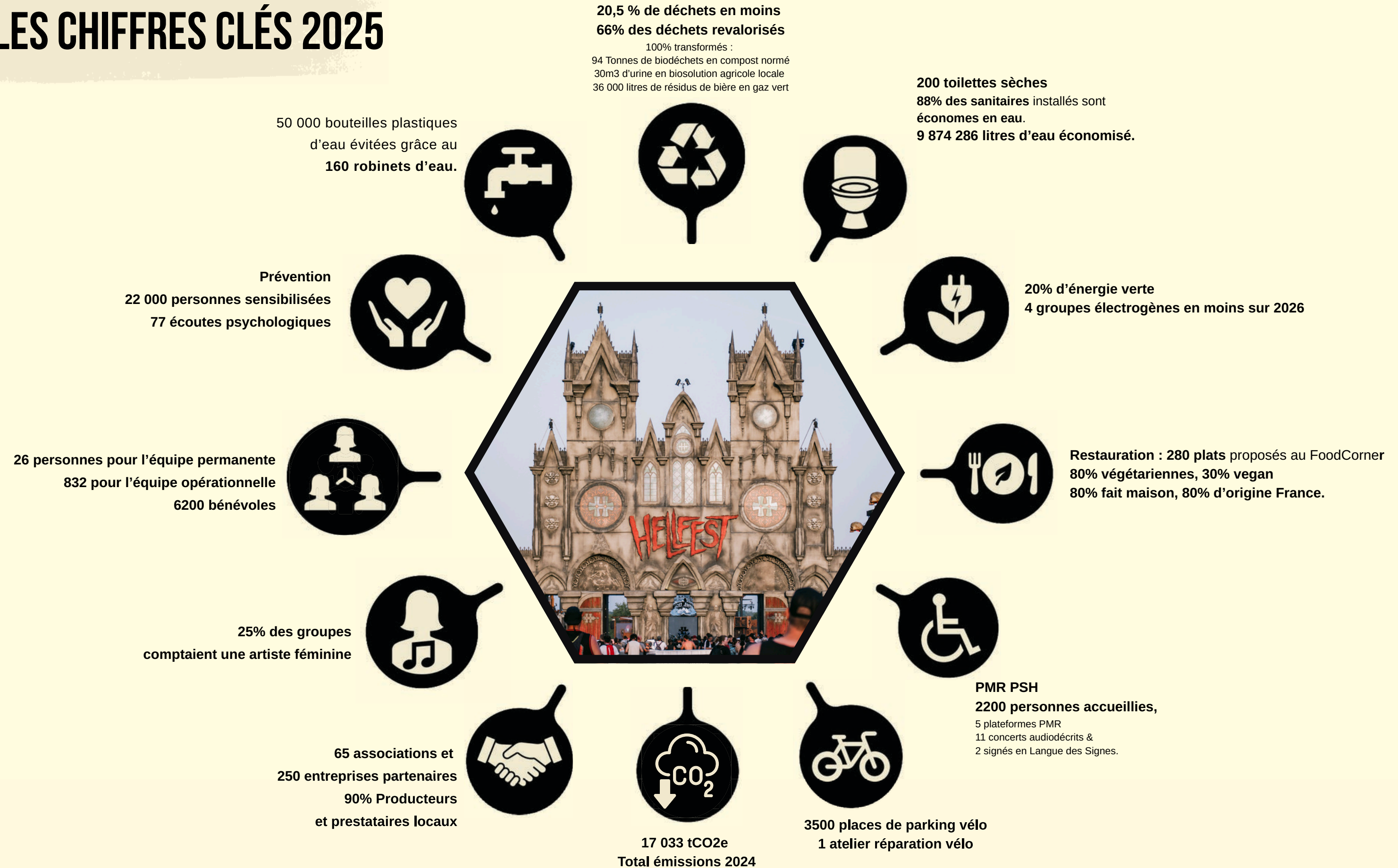
La mobilité constituant le principal poste d'émissions du festival, un objectif de réduction de 15 % des déplacements carbonés des artistes et des publics est également fixé, via le développement des transports collectifs, du covoiturage, des navettes et de solutions logistiques optimisées.

#### N° 04 - 🏠 Résilience et adaptation climatique des infrastructures



Le festival souhaite renforcer la résilience et l'adaptation climatique de ses infrastructures afin de mieux faire face aux effets du changement climatique, tels que les épisodes de chaleur extrême, les fortes pluies ou les périodes de sécheresse, tout en garantissant la sécurité et le confort des usagers.

## LES CHIFFRES CLÉS 2025



**REMERCIEMENTS**

Le Hellfest Open Air Festival remercie l'ensemble des personnes, organisations et partenaires ayant contribué à la réalisation de cette démarche RSO et à la production de ce rapport.

Nous adressons tout particulièrement nos remerciements :

- aux festivalières et festivaliers, pour leur engagement croissant en faveur de pratiques plus responsables ;
- à toute l'équipe permanente et aux équipes techniques mobilisées tout au long de l'année ;
- à l'équipe du pôle RSO, à l'équipe de recherche du Hellfest Lab
- aux bénévoles, dont l'implication est essentielle au fonctionnement et à l'esprit du festival ;
- aux artistes, managers et tourneurs ayant participé aux initiatives sociales et environnementales portées par le festival ;
- aux associations et acteurs du territoire engagés à nos côtés sur les enjeux de prévention, d'inclusion, de solidarité et de réduction des impacts environnementaux ;
- aux collectivités territoriales et institutions partenaires pour leur accompagnement et leur confiance ;
- à l'ensemble des prestataires et fournisseurs impliqués dans une démarche d'amélioration continue ;
- ainsi qu'aux habitants, commerçants et acteurs locaux de Clisson et de son territoire, pour leur accueil et leur coopération.

Ce rapport reflète une démarche collective, évolutive et perfectible, portée par la volonté commune de faire du festival un événement culturel toujours plus responsable, inclusif et durable.

**EDITEUR DU RAPPORT**

Hellfest Productions  
La Feuillée, 85610 Cugand  
Contact presse : info@hellfest.fr  
Contact RSO : polerso@hellfest

**DIRECTION DU PROJET**

Présidence : Mohamed BAHNAS  
Pilotage de la démarche RSO : Cindy PAJOT  
Contribution RSO : Léa TRAN  
Responsable Communication : Eric PERRIN  
Conception graphique : Léa TRAN, Cindy PAJOT, Maeva DOLE

**CRÉDITS PHOTOS**

Corentin Charbonnier, David Gallard, Mathis Van der Meulen, The Hellzine, Pixback Photography, Hellfest Productions

**RESSOURCES / DONNÉES ET MÉTHODOLOGIE**

Données collectées sur l'édition 2025 du festival par le Pôle RSO et l'équipe du Hellfest Lab.  
Calculs réalisés selon la méthodologie Bilan Carbone® / GHG Protocol.  
Référentiel d'inspiration : ISO 20121 et 26000, Objectifs de Développement Durable (ODD)  
Bilan d'impact territorial 2023, réalisé par IN France

**MENTIONS LÉGALES**

© Hellfest Productions – 2026  
Tous droits réservés.  
Publication : 2 juin 2026  
Version 1.0

**WELFEST**

**INITIATIVES**

**ECORESPONSABLES**

**RAPPORT RSO 2025**