

MENŠINY V ČESKÉ REPUBLICE

INTEGRACE, TOLERANCE A SOCIÁLNÍ PRÁCE

SBORNÍK Z KONFERENCE

doc. PhDr. Barbora Vegrichová, Ph.D., MBA (Ed.)

Jahodovka
Vyšší odborná škola
sociálně právní

pod záštitou **MP SV** **PRAHA PRAGA PRAG**

*Sociální práce
TEĎ a TADY VIII.*

9. 11. 2023

Menšiny v České republice
integrace, tolerance a sociální práce

www.jahodovka.cz

OBSAH:

Předmluva

Mgr. Bc. Lenka Janošková,

Cizinci v sociálních službách . co se s Ukrajinou změnilo?

PhDr. Jana Mottlová, Ph.D.

Specifika práce s menšinami v jednotlivých agendách Probační a mediační služby

Mgr. Michal Stieborný

Projekt APK a zvyšování sociálního statusu, možná cesta ze sociálního vyloučení

Mgr. Světlana Porsche

Možnosti sociální práce s příslušníky menšin a příklady dobré praxe

doc. PhDr. Barbora Vegrichtová, Ph.D., MBA

Téma menšin v České republice jako radikalizační nástroj extremistických skupin a jak této hrozbě čelit

Mgr. Anna Marie Vinařická

Dobrovolnický program centra pro integraci cizinců, o. P. S.

Václav Walach

Lidé s postižením jako předsudečným násilím ohrožená skupina

Předmluva

Problematika menšin v České republice, témata integrace, tolerance a vzájemného respektu jsou ve veřejném prostoru aktuálně velmi diskutovaná, a to z perspektivy mnoha profesí a oblastí lidské činnosti. Říká se, že stav společnosti, demokracie a vyspělosti státu se odvíjí od schopnosti přijímat lidskou diverzitu a od skutečnosti, jak se většinová společnost chová k menšinám. Česká republika byla v uplynulých letech vystavena v této souvislosti mnoha novým jevům a událostem. Migrační krize, vypuknutí válečného konfliktu na Ukrajině, napadení státu Izrael teroristickou organizací Hamás, zločiny z nenávisti, předsudečné násilí, mýty a stereotypy pojící se s vnímáním menšin ve společnosti, extremistická propaganda představují jen vybrané spektrum těchto jevů. K vytvoření vyrovnané a tolerantní společnosti je zapotřebí tyto aktuální otázky nejen pojmenovávat, ale současně představovat a sdílet efektivní přístupy a metody práce s těmito fenomény ve formě sociální podpory, poradenství, ale i prevence, ochrany a zajištění bezpečnosti celého státu. Pro úspěšnou meziresortní spolupráci je důležité diskutovat tyto otázky optikou pomáhajících profesí, ale i dalších představitelů státní i nestátní sféry, včetně akademických pracovníků a dalších odborníků.

Přípravou a organizováním této konference bylo naším přáním přispět k vytvoření takového společného debatního prostoru a napomoci tak šíření aktuálních informací, příkladů dobré praxe a aktuálních trendů, které rezonují naším světem. Věříme, že se toto přání naplnilo a děkujeme všem zúčastněným za podporu a skvělou práci!

Za vedení Vyšší odborné školy sociálně právní Jahodovka:

Ing. Mgr. Iveta Turková, MBA

Doc. PhDr. Barbora Vegrachtová, Ph.D., MBA

Cizinci v sociálních službách. Co se s Ukrajinou změnilo?

Mgr. Bc. Lenka Janošková, Centrum na podporu integrace cizinců pro Pardubický kraj

„Cizinci zde s námi žijí a budou žít. To je skutečnost, nikoli volba. Otázka není, zda si přejeme, aby k nám cizinci přicházeli, ale jaká bude podoba našeho vzájemného soužití, jak přispějeme k jejich začlenění do společnosti a jak dokážeme ocenit jejich přínos.“ (H.Dluhošová)

Problematikou integrace cizinců se v České republice dlouhodobě zabývá Ministerstvo vnitra, zejména pak Centra na podporu integrace cizinců, která začala vznikat roku 2009. Centra poskytují registrovanou sociální službu - odborné sociální poradenství a dále právní poradenství, tlumočení, realizují kurzy českého jazyka, sociokulturní kurzy, adaptačně-integrační kurzy, kulturní a sportovní akce, a také pořádají přednášky a další vzdělávací aktivity. V neposlední řadě mají významnou koordinační roli v rámci kraje, organizují platformy, kulaté stoly a propojují jednotlivé aktéry integrace v daném území. Všechny služby jsou pro klienty, jimiž jsou legálně pobývajícím cizinci, zdarma.

V České republice v současné době žije více než 1 milion cizinců – oproti roku 2021 se jedná o nárůst o cca 400 tisíc. Tvoří tak 10% obyvatel a je tedy na místě otevřít téma integrace znovu na všech úrovních společnosti. Sociální práce s cizinci má svá specifika. Při práci s cizincem jako klientem sociální služby se musíme zabývat také vlastními emocemi a předsudky, je třeba identifikovat a pracovat s bariérami, mít na paměti, že u klienta mohlo dojít ke změně statusu a role, umět pracovat s kulturními odlišnostmi a identitou jedince. Do procesu pomoci vstupuje také tlumočnický – problematika tlumočnicků je sama o sobě obsáhlá, ať už se týká obecně jejich nedostatku, tlaku, který mohou pociťovat ze strany svých krajanů, chybějícím možnostem dalšího vzdělávání, profesionality tlumočení a dalších. Sociální pracovník pracující s cizinci musí znát velmi dobře pobytovou problematiku, protože z rozdílných typů pobytů klientovy plynou rozdílná práva a povinnosti. Náročným tuto práci dělá také fakt, že je zde velká míra nejistoty – u řady klientů se jedná o nejistotu budoucnosti, u pracovníků pak také o nejistotu stabilního financování služeb. Pomoc cizincům je velmi zatížena politickými rozhodnutími.

Před vypuknutím války na Ukrajině byl typickým klientem Centra člověk v produktivním věku, který do České republiky přišel za prací, vzděláním nebo rodinou, často s jasnou vizí.

Většina zakázek sociálních pracovníků byla jednorázová, případně sled jednorázových zakázek s časovými prodlevami. Dlouhodobé zakázky se objevovaly zřídka. Od února roku 2022 začaly do služeb Center přicházet ve větších počtech osoby v seniorském a před seniorském věku, děti s autismem, děti s kombinovanými vadami a dalšími druhy postižení, osoby s duševními potížemi a psychiatrickými onemocněními, osoby s HIV, klienti s dlouhodobými a těžkými onemocněními. Nově se také začali objevovat osoby bez přístřeší, což před vypuknutím války byla doména cizinců z EU. Faktory, které mohou způsobit potencionální problémy do budoucna: nízké počty mladistvých pokračujících ve studiu na středních a vysokých školách, práce v nízkokvalifikovaných pozicích, zvýšená konzumace alkoholu, zvýšený počet případů domácího násilí, zvýšený počet rozvodů, zhoršený přístup do služeb psychiatrických a psychologických, nedostatek lékařů – zejména dětských psychologů, psychiatrů a neurologů.

Výzvou do budoucna je kromě jasně definované politické zodpovědnosti v oblasti integrace, také posílení prevence sociálně-patologických jevů na všech úrovních, zejména posílení rané péče, začleňování cizinců do společnosti od nejnižšího věku a důraz na jejich udržení ve vzdělávacím systému. Posílení kompetencí sociálních služeb tak, aby byly schopny do svých cílových skupin zařadit také cizince. V rámci Center můžeme jako příklady dobré praxe uvést například realizace komunitních a konverzačních klubů, důraz na aktivity pro mladistvé, posilování jazykových kompetencí, poskytování psychosociálního poradenství, canisterapie, přímá podpora dětí a mladistvých. Všechna Centra se věnují také síťování napříč sociálními službami, a v neposlední řadě podporou a předáváním know-how partnerům z řad odborné veřejnosti.

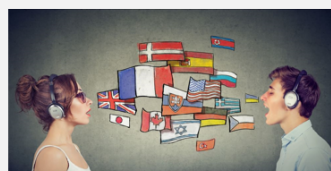
CIZINCI V SOCIÁLNÍCH SLUŽBÁCH - CO SE S UKRAJINOU ZMĚNILO?

LENKA JANOŠKOVÁ



SPECIFIKA CÍLOVÉ SKUPINY – CIZINEC JAKO KLIENT SOCIÁLNÍ SLUŽBY

- Práce se sebou (emoce, předsudky)
- Identifikace a práce s bariérami
- Odlišnosti dle pobytu klienta
- Změna statusu a rolí
- Problematika tlumočnicků
- Nejistota budoucnosti



Specifika práce s menšinami v jednotlivých agendách Probační a mediační služby

PhDr. Jana Mottlová, Ph.D., Probační a mediační služba České republiky

Probační a mediační služba pracuje s hlavními cíli:

Integrace pachatele-začlenění pachatele do života společnosti bez dalšího porušování zákonů (obnovením/vytvořením respektu pachatele k právním normám společnosti, podporou jeho uplatnění a seberealizace).

Participace poškozeného-zapojení oběti do procesu vlastního odškodnění, obnovení jejího pocitu bezpečí, integrity osobnosti a důvěry ve spravedlnost.

Ochrana společnost-řešením konfliktních a rizikových stavů spojených s trestným činem, efektivním zajištěním realizace uložených alternativních trestů a opatření.

Hlavní úkoly a kompetence úředníků Probační a mediační služby

- zprostředkování urovnání konfliktu mezi obětí a pachatelem (**mediace**)
- organizace výkonu alternativních trestů a opatření (**probace**)
- kontrola chování pachatelů na svobodě a podpora jejich resocializace (**dohled**)
- podpora a servis **obětem trestných činů**
- zmírňování **dopadů** trestného činu
- **příprava** **podkladů**
v přípravném i vykonávacím řízení pro rozhodování soudů
- **prevence** opakování trestné činnosti
- **spolupráce** s orgány činnými
v trestním řízení, místní samosprávou, nevládními organizacemi, rodinami a blízkým sociálním okolím pachatelů i obětí

Přípravné řízení a řízení před soudem – specifika práce s příslušníky národnostních menšin

vykazují vyšší úspěšnost výkonu uloženého trestu a plnění povinnosti hradit škodu, pokud jsou od počátku zapojeni do procesu (informace, motivace, vědomí příležitostí a důsledků selhání)

A, mladiství pachatelé

- institut NVD (náhrada vazby dohledem), zapojení rodiny do řešení konfliktu, specifika práce s menšinami – zejména jazyková bariéra, neznalost českého prostředí, nedůvěra v instituce
- kazuistika (Oleg, 2006, §provinění pohlavní zneužití podle ust. § 187/1 trestního zákoníku)

B, dospělí pachatelé

- institut NVD, specifika práce s menšinami, tlumočení – opět jazyková bariéra, potřeba měnit lokalitu. Práce v zahraničí. Můžeme využívat soudní tlumočníky, ale častěji volíme jazykovou vybavenost úředníků, popř. klient přichází s doprovodem, který mluví česky. Pomocnou ruku nám nabízí Integrační centrum Praha.

Vykonávací řízení

- **organizování** výkonu a kontroly alternativních trestů
- **průběžné vyhodnocování a minimalizace rizik** selhání pachatele
- **pravidelná práce v terénu** (bydliště odsouzených, místa výkonu trestu obecně prospěšných prací)
- **testování odsouzených** na přítomnost omamných a psychotropních látek a alkoholu v těle
- **komunikace s odborníky** (pachatelé závažné trestné činnosti)
- **spolupráce s neziskovým sektorem**(tlumočení)

Principy probační práce s odsouzenými

Kontrola

- jak odsouzený plní povinnosti a omezení stanovené soudem
- jaký vede život a zda je v souladu se zákonem
- ověřování informací o odsouzeném a jeho aktuální životní a sociální situaci
- vyhodnocování rizik, určení opatření pro zmírnění selhání odsouzeného
- vytvoření probačního plánu dohledu - co bude odsouzený dělat pro to, aby trest úspěšně vykonal (cílem je pozitivní změna chování a postojů - desistence)
- **konverze rozsudku dle §329 odst.1 zákona 104/2013 o mezinárodní justiční spolupráci**

Práce s oběťmi trestných činů

Je-li obětí příslušník národnostní menšiny

- **uplatnění nároků na náhradu škody** v trestním řízení, uplatnění škody u pojišťovny
- **pomoc s uplatněním** nároku na peněžitou pomoc
- **pomoc při sestavení** Prohlášení oběti o dopadu trestného činu do života
- **uplatnění práv zvyšujících bezpečí** (např. žádost o vyzoomnění v případě propuštění pachatele z výkonu trestu odnětí svobody)

- v případech obětí závažné/násilné trestné činnosti pomoc s přípravou bezpečnostního plánu
- zprostředkování informací o situaci obětí určených pro rozhodnutí soudu (např. uložení přiměřených povinností /omezení pachateli v průběhu zkušební doby)
- depistáž, spolupráce s neziskovým sektorem

PROBAČNÍ A MEDIAČNÍ SLUŽBA

Probační a mediační služba

specifika práce s menšinami v jednotlivých agendách

Snazíme se o pozitivní změny

PhDr. Jana Mottlová, Ph.D.
vedoucí střediska Praha

PROBAČNÍ A MEDIAČNÍ SLUŽBA

BEZPLATNÉ SLUŽBY PRO CIZINCE
SERVICE FOR FOREIGNERS FREE OF CHARGE
NHỮNG DỊCH VỤ MIỄN PHÍ CHO NGƯỜI NƯỚC NGOÀI

Nabízíme vám

PRÁVNÍ PORADENSTVÍ

- žádost o azyl
- průběžné právní
- státnost
- zřízení osobního státního občanství

SOCIÁLNÍ PORADENSTVÍ

- řešení problémů s bydlením
- řešení dle
- řešení s právními záležitostmi a sociální služby
- doprovázení do institucí
- řešení smlouvy na pracovním poměru

KURZY

- Kurz českého jazyka pro dospělé a pro děti
- Kurz občanské orientace
- Kulturní a komunitní aktivity

WE OFFER

LEGAL COUNSELLING

- applications for residence permit
- extension of residence permit
- appeal
- getting Czech citizenship

SOCIAL COUNSELLING

- looking for work and documentation
- searching for schools
- applying for social benefits and social services
- accompaniment to institutions
- help with health insurance related issues

COURSES

- Czech language courses for adults and children
- Socio-cultural orientation courses
- Cultural and community events

AS REFUGEES ARE FREE OF CHARGE

Chúng tôi cung cấp cho quý vị

TƯ VẤN LUẬT PHÁP

- xin giấy phép cư trú
- gia hạn cư trú
- kháng nghị
- xin nhập quốc tịch Séc

TƯ VẤN XÃ HỘI

- tìm việc làm tại Séc
- tìm trường học
- đi kèm tới trụ sở các cơ quan dịch vụ xã hội khác
- đi cùng đến các công sở
- giải quyết những vấn đề liên quan đến bảo hiểm y

KHÓA HỌC

- khóa học tiếng Séc dành cho người lớn và trẻ em
- khóa học định hướng văn hóa xã hội
- các hoạt động văn hóa và cộng đồng

TÀI CHỨC ĐỒNG TÁC MIỄN PHÍ

KONTAKT +420 202 543 946
iCP Praha
www.icp Praha.com

LIÊN HỆ +420 274 415 473
+420 274 124 094
iC Praha
www.icp Praha.com

www.pmscr.cz



Projekt APK a zvyšování sociálního statusu, možná cesta ze sociálního vyloučení

Mgr. Michal Stieborný, Městská policie Kladno

Téma bylo zahrnuto do příspěvku dobré praxe. Ředitel MP Kladno je ve své funkci teprve 2 roky. Jeho stěžejním úkolem ustanovení na funkci MP bylo personálně stabilizovat celý vedený odbor, doplnit chybějící pracovníky, nabrat nové pracovníky vzhledem k navýšení pracovníků a změně systemizace a bezprecedentní zvýšení statusu strážníka Městské policie Kladno.

Během uplynulých dvou let se beze zbytku podařilo obsadit všechna volná místa (celkem bylo přijato do pracovního poměru skoro 30 pracovníků). Důrazem na hledání vnitřních motivací pracovníků se podařilo nalézt styčné průsečíky mezi zájmem organizace, pracovníky (strážníky) a požadavků obyvatel města Kladna na městskou policii. S bezprecedentním zvýšením prestiže povolání strážníka v Kladně se zvýšila i prestiž ostatních pracovníků zahrnutých do struktury Městské policie Kladno (administrativní pracovníci, ale právě i APK).

Souběžně s plněním úkolů zvýšení prestiže Městské policie Kladno ředitel MP prováděl analýzy projektu APK. Výsledky těchto analýz, společně s pohovory provedených s pracovníky APK, využil ke zvýšení sebevědomí pracovníků APK. Je však vhodné mít i dostatečné znalosti z teorie lidského chování, včetně fungování mozku, opravdu doporučuji každému nastudovat pro mě stěžejní literaturu (David Rock, Jak pracuje váš mozek, Robert M. Sapolsky Chování, Biologie člověka v dobrém i ve zlém) a managementu, včetně lidské motivace. Zde doporučuji především české autory, protože přece jen v určitých hlediscích motivace a jednání jsme jako národ jedineční.

Se zvýšeným sebevědomím se pojí větší ochota naslouchat, ale i zároveň uvědomování vlastního bytí a existence. Tímto procesem je možné nastartovat celý cyklus změn v osobním životě, který může vyústit i v řetězení dalších změn osob navázaných na původního nositele.

A toto je stěžejní myšlenka zvyšování sociálního statusu jako možná cesta ze sociálního vyloučení.

Projekt APK a zvyšování sociálního statusu, možná cesta ze sociálního vyloučení



Mgr. Michal Strieborný, ředitel Městské policie Kladno

- 15) Při jmenování nového ředitele Městské policie Kladno v roce 2021 došlo i k pohovorům s pracovníky APK. Byly prováděny nejen pohovory, ale i SWOT analýza.
- 16) Výsledky a návrhy možných řešení pak byly pracovníkům APK prezentovány. Tím došlo k jejich zapojení do procesu a nastartování nového sebeuvědomění pracovníků APK jako hrdých pracovníků Městské policie Kladno.
- 17) V roce 2022 a 2023 se podařilo naprosto bezkonkurenčně zvýšit prestiž strážníků Městské policie Kladno. Strážníci jsou velmi dobře zaplacení, vyzbrojeni a vyzbrojeni. Mají znalosti a dovednosti, které velice ochotně prohlubují a získávají nové.
- 18) Obdobné investování času, projektů, nápadů atd. jako u strážníků bylo i u členů APK. Vyhodnocením SWOT analýzy a provedených pohovorů, na pozadí sociálního přístupu managementu došlo k přehodnocení pohledu na pracovníky APK!
- 19) Jestliže jsou základní deficitní potřeby v ČR uspokojeny, jak nově přistoupit k projektu APK? Přidat mu na významu, na prestiži, atraktivně apod.?
Vzhledem k tomu, že APK jsou v systemizaci městské policie, je v první řadě naprosto prioritní, aby tuto prestiž měla především sama obecní policie.
Díky tomu dojde k přijetí této prestiže i na ostatní pracovníky celé obecní policie (občanských zaměstnanců, obsluh MKDS, ale právě i pracovníků APK).
V podstatě dojde ke klasickému labelingu v pozitivním slova smyslu.

Možnosti sociální práce s příslušníky menšin a příklady dobré praxe

Mgr. Světlana Porsche, Arcidiecézní charita Praha

V příspěvku jsem se zaměřila na poskytování služeb cizincům a příslušníkům národnostních menšin v síti Charitních služeb. Služby pro migranty a uprchlíky se poskytují napříč celou Českou republikou, a to arcidiecézními, diecézními, městskými, farními a dobrovolnými charitami.

Hlavním poskytovatelem těchto služeb jsou Poradny pro migranty, které se nachází skoro ve všech krajských městech a nabízí: sociální a právní poradenství, asistence při jednání na úřadech, pomoc při integraci do společnosti, pomoc při vyhledávání bydlení a zaměstnání, materiální pomoc v nutných případech, zajištění tlumočení, zprostředkování kontaktu na další služby, duchovní a psychologickou podporu.

Charita Česká republika provozuje infolinku v mongolském, vietnamském a ukrajinském jazyce. Charitní poskytovatelé sociálních služeb pro cizince spolupracují v rámci Migračního kolegia, jehož hlavním cílem je návaznost služeb.

Spolupracují se státními institucemi a neziskovými organizacemi v rámci Konsorcia NNO, vyvíjí advokační činnost.

Poskytovatelé služeb pro cizince spolupracují s Centry pro integraci cizinců, provozovatelem jednoho z nich je Diecézní charita Hradec Králové. Služby byly posílené od válečného napadení Ukrajiny ruským agresorem. O tom hovoří statistiky za rok 2022: 42 857 klientům bylo poskytnuto odborné sociálního poradenství, 2 523 cizinců se zúčastnili kurzů českého jazyka, 850 klientů navštěvovalo kurzy sociokulturní orientace.

Ve spolupráci Charit se rozvíjí několik celorepublikových projektů, jedním z nich je Projekt Emergentsy Appeal, který se zaměřuje na pomoc ukrajinským uprchlíkům.

Představila jsem také služby naší organizace Arcidiecézní charity Praha v oblasti pomoci migrantům, uprchlíkům a příslušníkům národnostních menšin. Poradna pro migranty a uprchlíky Střediska Migrace Arcidiecézní charity Praha poskytuje služby potřebným od roku 1995. Organizace provozuje také několik ubytoven pro běžence z Ukrajiny a Komunitní centrum.

Středisko Migrace poskytuje asistence a poradenství cizincům v Praze a Středočeském kraji. Od roku 2012 poskytujeme asistence na odděleních pobytu cizinců Ministerstva vnitra, kde do našich služeb aktivně zapojujeme interkulturní pracovníky. V roce 2022 našich služeb

využilo více než 10 000 klientů, letos jsme tohoto počtu klientů dosáhli již na konci srpna. Od roku 2006 poskytujeme sociální služby v rámci projektu Medevac, který pomáhá s léčbou a rekonvalescencí cizincům ze států, kde probíhá válka, živelné pohromy.

Přes 8 let realizujeme projekt Přesídlení českých krajanů. Pomohli jsme najít ubytování, zaměstnání, školy a dlouhodobě spolupracujeme s více než 2 500 přesídlenci s českými kořeny z Ukrajiny, Venezuely, Moldavska, Ruska a Běloruska.

Odkazy:

<https://praha.charita.cz/sluzby/migrace/>

<https://www.charita.cz/jak-pomahame/doma/integrace-cizincu/infolinky-pro-cizince/>

<https://www.charita.cz/jak-pomahame/doma/integrace-cizincu/>



Služby Střediska Migrace



- Sociální a právní poradenství
- Asistence při jednání na úřadech
- Pomoc při integraci do společnosti
- Pomoc při vyhledávání bydlení a zaměstnání
- Materiální pomoc v nutných případech
- Zajištění tlumočení
- Zprostředkování kontaktu na další služby



Téma menšin v České republice jako radikalizační nástroj extremistických skupin a jak této hrozbě čelit

doc. PhDr. Barbora Vegrachtová, Ph.D., MBA, Vyšší odborná škola sociálně právní Jahodovka

Příspěvek v rámci konference představil téma menšin v České republice jako strategický nástroj propagandy různých extremistických a populistických hnutí, ale také jak faktor zintenzivňující radikalizační procesy a předsudečné násilí ve společnosti.

Verbální i neverbální útoky, osočování, ostrakizace a stigmatizace se v poslední době stávají poměrně častým jevem, který se šíří v mnoha různých podobách ve veřejném prostředí včetně kyberprostoru. Vybrané stereotypy a předsudky v alarmující míře pronikají i do mainstreamové společnosti a na další platformy.

V krajních důsledcích může sdílená zášť a nenávist organizovaných skupin, ale i radikalizovaných jednotlivců přejít až do projevů extrémní agrese. Terčem se mohou stát cizinci, příslušníci různých etnických či národnostních menšin, sexuální minority, osoby s různým náboženským vyznáním, handicapování, osoby bez domova či jinak definované kultury a subkultury.

Důležitým aspektem prevence těchto jevů a tendencí je soustředit se na dlouhodobé a plošné vzdělávání pokrývající všechny věkové kategorie a segmenty společnosti. Šíření povědomí o rizicích spojených s radikalizací a proliferace nenávisti vůči reprezentantům menšin je nedílnou součástí těchto snah. Obzvláště důležité je věnovat pozornost virtuálnímu prostředí internetu a sociálním sítím, stejně tak dezinformací a konspiračním teoriím, které se v současné době stávají mocným nástrojem radikalizace jednotlivce, ale i názorové a postojevé fragmentace široké veřejnosti.

Příspěvek v obrazové dokumentaci představil vybrané příklady grafické a slovní extremistické a předsudečné rétoriky a současně vyzdvihl význam spolupráce bezpečnostních složek a pomáhajících profesí.



Téma menšin v České republice jako radikalizační nástroj extremistických skupin a jak této hrozbě čelit?

doc. PhDr. Barbora Vegrachtová, Ph.D., MBA



 **Jahodovka**
Profesní institut

CIZINCI, UPRCHLÍCI



Dobrovolnický program centra pro integraci cizinců, o. P. S.

Mgr. Anna Marie Vinařická, Centrum pro integraci cizinců

Představení CIC, o. p. s.

Centrum pro integraci cizinců (CIC) je nestátní nezisková organizace založená v roce 2003. Působí v Praze, Středočeském kraji a Libereckém kraji; celkem provozuje 10 poboček a poradenských míst.

Hlavní cílovou skupinou Centra pro integraci cizinců jsou cizinci s legálním pobytem, kteří se rozhodli usadit se a žít v České republice. Cílem organizace je podpořit cizince v integraci a být jim oporou v různých oblastech jejich životů. Toho organizace dosahuje prostřednictvím svých služeb a programů, což jsou 3 registrované sociální služby (odborné sociální poradenství, sociální rehabilitace, sociálně aktivizační služba), nabídka kurzů češtiny, program dalšího vzdělávání pro profesionály a dobrovolnický program.

Dobrovolnický program CIC je akreditovaný u MVČR a má 3 části:

Individuální mentoring spočívá v individuální podpoře, kterou zajišťuje mentor jednotlivci (dítěti, dospělému) či celé rodině. Může se jednat o doučování/neformální procvičování češtiny, společného trávení času (například při společných zájmech), příprava na zkoušky češtiny. Mentoring probíhá ve veřejných prostorech, v místě bydliště klienta či v prostorách CIC.

Skupinové doučování je pravidelné setkávání školních dětí s odlišným mateřským jazykem se skupinou dobrovolníků, kteří jim pomáhají s úkoly, češtinou jako takovou či se školní přípravou.

Volnočasové aktivity organizované dobrovolníky s podporou koordinátorky. Jedná se o pravidelné kluby, zejména konverzační, kde je možné procvičit češtinu, ale dochází též k tolik potřebné socializaci a sdílení zkušeností. Na výběru tématu klubu se podílí jak zodpovědný dobrovolník, tak samotní účastníci. Kluby probíhají online či prezenčně v prostorech organizace či veřejných prostorech (knihovny, kulturní centra). Kromě klubů organizují dobrovolníci též jednorázové akce sportovního, kulturního či společenského charakteru. Může jít o výlety na

známá či jinak významná a typická místa v Česku, návštěvy muzeí, galerií, historických míst, sportovní aktivity či akce pro děti.

Nespornou výhodou je **propojení s ostatními službami CIC**, zde zejména s Hermionou – sociálně aktivizační službou, která pomáhá rodičům v komunikaci se školou, s rodičovskými kompetencemi, v porozumění českého systému školy a způsobu školní přípravy, a dětem se samotným začleněním do školy, rozmluením se česky a získáním většího sebevědomí v kolektivu prostřednictvím individuální práce s integračním pracovníkem. Klienti, kteří jsou již zabezpečeni službou (je jim poskytnuta podpora sociálního či integračního pracovníka, psychologa) mohou dále pokračovat spoluprací s dobrovolníkem, který nadále pomáhá v jejich integraci. Mezi rodinou, dobrovolníkem a organizací i nadále probíhá komunikace a situace je monitorována.

Účast na aktivitách dobrovolnického programu pomůže klientovi v jeho **společenské integraci**. Díky nácviku češtiny v přirozeném a bezpečném prostředí s dobrovolníkem či na klubu dochází ke ztrátě obavy komunikovat v cílovém jazyce a jeho snadnějšímu osvojování. Účast na aktivitách též vede ke snížení pocitu izolace, což je problém, s nímž se setkává značné množství imigrantů a uprchlíků, kteří se ocitnou v nové zemi bez zázemí, přátel a rodiny. Díky účasti v programu se cizinci též seznámí s místními zvyky, konvencemi, historií, kulturou apod., ale také poznají lokální významná a důležitá místa. V neposlední řadě může také ve spolupráci s dobrovolníkem dojít k seberealizaci skrze společné zájmy či ke vzniku přátelství.



CIC, O. P. S.

- Nestátní nezisková organizace, vznik v roce 2003.
- Pobočky a poradenská místa: Praha, Středočeský kraj, Liberecký kraj.
- Cílová skupina: cizinci s legálním pobytem, kteří se rozhodli žít v ČR.
- Motto: „Pomáháme imigrantům stát se našimi spoluobčany“.
- Pomoc v procesu integrace prostřednictvím našich služeb, aktivit – ty v ideálním případě pokrývají všechny prvky procesu v různých fázích (různé potřeby).
- Práce s veřejností a odborníky.



Lidé s postižením jako předsudečným násilím ohrožená skupina

Václav Walach, In IUSTITIA

Lidé se zdravotním postižením se častěji stávají obětí násilí (či kriminality) než lidé bez zdravotního postižení. Tento závěr podporuje množství studií, které byla realizovány převážně v západních zemích. V zemích Evropské unie, Spojeného království a Severní Makedonie se vztahem postižení a kriminální viktimizace zabývalo šetření *Trestná činnost, bezpečnost a práva obětí*. Z výsledků zveřejněných v roce 2021 plyne, že respondenti a respondentky s postižením byli častěji obětí různých forem kriminality, včetně fyzického napadení.

Jeden z důvodů častější viktimizace lidí s postižením představují předsudky o lidech s postižením, které jsou v evropských společnostech kulturní normou. Zatímco těla způsobilá a schopná jsou pokládána za preferovaná a normální, těla lidí s postižením jsou odsunuta do podřadné pozice. Jsou vnímána jako těla deficitní, problematická, nenormální. Pro negativní hodnocení určitých společenských skupin, čerpající z různých stereotypů, používá sociální psychologie termínu předsudek. Předsudky lidech se zdravotním postižením si osvojujeme v rámci socializace, často nevědomky. Za určitých okolností tyto předsudky podněcují násilí.

Násilím na lidech s postižením se zatím v Česku zabývala jen hrstka autorů a autorek. Organizace In IUSTITIA realizovala trojici výzkumů, aby zjistila, jak rozsáhlé toto násilí v české společnosti je, v jakých formách se vyskytuje, jaké následky zanechává a jak se s touto zkušeností vyrovnávají a jak ji řeší. V šetření z roku 2020 jsme dotazovali představitele organizací, které sdružují lidi s postižením a/nebo jim poskytují sociální službu (324 respondentů). V letech 2021 a 2022 bylo realizováno šetření přímo mezi lidmi s postižením (331 respondentů). Konečně ve stejných letech byly provedeny polostrukturované rozhovory s 16 lidmi, kteří se vnímali jako oběti předsudečného násilí pro postižení.

Závěry prvních dvou šetření lze shrnout následovně: Organizace i lidé s postižením mají zkušenosti s násilím i předsudečným násilím rozsáhlé. Lidé s postižením se nejčastěji setkávají se slovním násilím, ale též mají značné zkušenosti s fyzickým a sexuálním násilím. Útočníka většinou napadení znají (často velmi dobře). Více jsou ohroženi trans*lidé a ženy než muži, lidé s psychosociálním postižením než s jinými typy postižení a lidé s kombinovaným postižením

než s jedním postižením. Napadení oznamují útoky policii jen ve velmi nízké míře. Většina organizací se ztotožňuje s myšlenkou přísnějšího postihu předsudečného násilí na lidech s postižením a rozšíření tzv. chráněných charakteristik v trestním právu o postižení.

Chráněné charakteristiky poskytují vyšší ochranu před předsudečnou trestnou činností. V Česku nyní zahrnují: rasu, národnost, etnicitu, náboženství a politické přesvědčení. Zatímco v případě viktimizace např. pro národnost může být u vybraných trestných činů zvýšena trestní sazba, u zdravotního postižení či zdravotního stavu to analogicky není možné. Absence zdravotního postižení a zdravotního stavu v českém trestním právu je o to zarážející, že na úrovni přestupkového práva a antidiskriminačního práva již tyto charakteristiky zohledněny jsou. Současný stav právní úpravy lze považovat za nespravedlivý, neboť vytváří různou míru ochrany pro skupiny, které jsou dle mezinárodní empirické evidence více ohroženy předsudečným násilím.

Výše uvedená novelizace trestního zákoníku je rovněž jedním z požadavků *Memoranda o ochraně lidí s postižením před násilím*, které vypracovala In IUSTITIA společně s organizacemi lidí s postižením a organizacemi, které s těmito lidmi pracují. Dalšími požadavky jsou mapování násilí a předsudečného násilí na lidech s postižením, včetně vytváření oficiálních statistik; posílení přístupu napadených ke spravedlnosti; posilování kompetencí policie při jednání s nimi; zvyšování povědomí veřejnosti o tomto problému a další.



Proč lidé s postižením?

- Stávají se častěji obětí kriminality než lidé bez postižení
- Podle šetření FRA (2021) v posledních 5 letech častěji obětí:
 - + fyzického násilí (9 % v. 17 %)
 - + obtěžování (41 % v. 50 %)
 - + vloupání (8 % v. ?)
 - + Podvodů v oblasti e-bankovníctví a platebních karet (6 % v. 14 %)
 - + Spotřebitelské podvody (23 % v. 36 %)

