

NEO TOOLS



	14-700	14-702	14-703	14-704	14-706
PL	Pistolet lakierniczy górny zbiornik 0,6 l, dysza 1,4 mm, HVLP	Pistolet lakierniczy górny zbiornik 0,6 l, dysza 1,5 mm	Pistolet natryskowy górny zbiornik 0,5 l, 1,4 mm	Pistolet lakierniczy dolny zbiornik 1,0 l, dysza 1,5 mm	Pistolet do ropowania 1,0 l
EN	Paint spray gun upper tank 0,6 l, nozzle 1,4 mm, HVLP	Spray gun upper tank 0,6 l, nozzle 1,5 mm	Spray gun upper tank 0,5 l, 1,4 mm	Spray gun lower tank 1,0 l, nozzle 1,5 mm	Oil gun 1,0 l
RU	Верхний бак для краскопульты 0,6 л, форсунка 1,4 мм, HVLP	Пистолет-распылитель верхний бак 0,6 л, форсунка 1,5 мм	Верхний бачок пистолета 0,5 л, 1,4 мм	Нижний бачок пистолета-распылителя 1,0 л, сопло 1,5 мм	Масляный пистолет 1,0 л
HU	Festékszórő pisztoly felső tartálya 0,6 l, fúvóka 1,4 mm, HVLP	Permetező pisztoly felső tartálya 0,6 l, fúvóka 1,5 mm	Permetező pisztoly felső tartálya 0,5 l, 1,4 mm	Permetező pisztoly alsó tartálya 1,0 l, fúvóka 1,5 mm	Olajpuska 1,0 l
RO	Vopsea pistolul cu rezervor superior 0,6 l, duza 1,4 mm, HVLP	Rezervorul superior al pistolului de pulverizare 0,6 l, duza 1,5 mm	Rezervorul superior al pistolului de pulverizare 0,5 l, 1,4 mm	Rezervorul inferior al pistolului de pulverizare 1,0 l, duza 1,5 mm	Pistol de ulei 1,0 l
SK	Horná nádrž na striekáciu pištoľ 0,6 l, dýza 1,4 mm, HVLP	Horná nádrž striekacej pištole 0,6 l, dýza 1,5 mm	Horná nádrž striekacej pištole 0,5 l, 1,4 mm	Spodná nádrž striekacej pištole 1,0 l, dýza 1,5 mm	Olejová pištoľ 1,0 l
BG	Горен резервоар на пистолет 0,6 л, дюза 1,4 мм, HVLP	Пистолет горен резервоар 0,6 л, дюза 1,5 мм	Горен резервоар на пистолет 0,5 л, 1,4 мм	Пистолет долен резервоар 1,0 л, дюза 1,5 мм	Окачване пистолет 1,0л

Instrukcja obsługi

Szanowny Kliencie,

Używając narzędzia pneumatycznego (dalej „narzędzie” lub „produkt”) należy przeczytać instrukcję i przestrzegać następujących podstawowych środków bezpieczeństwa w celu uniknięcia uszczerbku na zdrowiu lub utraty życia, ochrony przed porażeniem prądem, zranieniami, wybuchem i niebezpieczeństwem pożaru.

Eksplotacja narzędzia powinna być zgodna z przepisami BHP, obowiązującymi na terenie ich użytkowania.

Nieprzestrzeżenie poniższych ostrzeżeń i/lub ingerowanie w konstrukcję narzędzi pneumatycznych anuluje prawa gwarancyjne i zwalnia producenta z odpowiedzialności za szkody wynikłe w związku z pracą urządzenia – wyrządzone ludziom, zwierzętom, na mieniu lub samemu urządzeniu. Prosimy zachować instrukcję i wskazówki, aby można było w każdym momencie do nich wrócić. W razie przekazania urządzenia innej osobie, należy zaopatrzyć ją również w instrukcję obsługi. Nie ponosimy odpowiedzialności za wypadki i uszkodzenia, które zaistniały w wyniku nieprzestrzegania niniejszej instrukcji i wskazań bezpieczeństwa.

ZASTRZEŻENIE: Z powodu stałego udoskonalenia naszych produktów zastrzegamy sobie prawo do wprowadzania zmian, które nie są ujęte w poniższej instrukcji.

Ogólne wskazówki bezpieczeństwa przy użytkowaniu narzędzi pneumatycznych

Stosowanie narzędzia

- Narzędzie i wyposażenie dodatkowe należy użytkować zgodnie z instrukcją obsługi. Narzędzie i wyposażenie dodatkowe należy wykorzystywać (przy koniecznym przestrzeganiu wskazań ich producenta) wyłącznie do celów zgodnych z przeznaczeniem. Kategorycznie wyklucza się wykorzystywanie urządzenia do wszelkich innych celów. Z zasady należy wyłączyć przed zbliżeniem do materiału/miejsca, na które będziemy oddziaływać.

- Należy zachować porządek w miejscu pracy. Bałagan w miejscu pracy zwiększa prawdopodobieństwo wypadku. Pracować w dobrze wentylowanych pomieszczeniach.

- Zwracać uwagę na otoczenie. Nie wystawiać narzędzia na deszcz. Proszę pamiętać o właściwym oświetleniu. Nie kierować pistoletu w stronę ludzi i zwierząt. Nie pozwalać osobom postronnym, by poruszały węzeł spiralnym, kompresorem lub kablem zasilającym kompresora. Nie dopuszczać tych osób do obszaru roboczego. Postronne osoby nie powinny przebywać w obszarze pracy. Nie dopuszczać dzieci do urządzenia.

- Stan roboczy narzędzia. Należy sprawdzać narzędzie i wąż spiralny pod kątem kompletności i uszkodzeń.

- Zabezpieczyć się przed porażeniem prądem. Podczas pracy unikać zetknięcia części ciała i narzędzia z obiektami będącymi pod napięciem np. elementami instalacji elektrycznej, elementami grzejnymi, urządzeniami elektrycznymi.

- Przechowywać narzędzie w miejscu niedostępnym dla osób nieuprawnionych. Nieużywane narzędzia powinny być przechowywane w suchym, zamkniętym i niedostępnym dla dzieci miejscu. Wszystkie czynności konserwacyjne wykonywać po odłączeniu przewodu ze sprężonym powietrzem oraz zbiornika.

- Nie przeciągać nadmiernie narzędzia. Lepiej i bezpieczniej pracuje się przy wydajności podanej w danych technicznych.

- Zawsze nosić odpowiednią odzież roboczą. Przy pracy narzędziem nie należy nosić luźnej odzieży lub biżuterii. Przy

pracy zalecane są gumowe rękawice i obuwie antypoślizgowe. W przypadku długich włosów używać siatki na włosy.

- Nie używać węża spiralnego do innych celów. Nie przenosić narzędzia przy pomocy węża spiralnego. Chronić wąż przed zarem, olejami i ostrymi krawędziami.

- Starannie dbać o narzędzie. Pamiętać o tym, żeby narzędzie zawsze było czyste, co zapewnia skuteczną i bezpieczną pracę. Przestrzegać zasad konserwacji. Regularnie kontrolować końcówki łączące i wąż spiralny, a w razie stwierdzenia uszkodzenia zlecić naprawę w autoryzowanym serwisie.

- Transportowanie. Przed transportowaniem narzędzia powinny być odpowiednio oczyszczone i osuszone z używanych materiałów. Mogą być transportowane tylko po ich odpowiednim zabezpieczeniu przed zanieczyszczeniem.

Uwaga! Zawsze należy zachowywać uwagę przy pracy. Oceniać efektywność pracy. Postępować rozsądnie. Sprawność reagowania może ulec upośledzeniu na skutek spożycia alkoholu, zażywania leków i narkotyków, także w wyniku chorób i zmęczenia. W takich wypadkach należy zrezygnować z pracy z użyciem narzędzi.

- Kontrolować urządzenie pod kątem ewentualnych usterek. Przed każdym użytkowaniem narzędzia uważnie je sprawdzić, a w szczególności elementy zabezpieczające i części, które podejrzewamy o uszkodzenie. Należy ocenić, czy spełniają właściwe i zgodne z przeznaczeniem funkcje. Skontrolować, czy części ruchome funkcjonują bez zaryzutu i nie blokują się oraz czy nie są uszkodzone. Wszystkie części muszą być właściwie zamontowane, aby zapewnić bezpieczną pracę urządzenia. Jeżeli zauważył jakieś oznaki nieprawidłowej pracy urządzenia, natychmiast je wyłącz i odłącz od źródła zasilania. Uszkodzone elementy zabezpieczające i części należy naprawić/wymienić tylko w autoryzowanym serwisie, o ile nie podano inaczej w instrukcji obsługi.

Uwaga! Dla własnego bezpieczeństwa używać jedynie tych akcesoriów i urządzeń dodatkowych, które są podane w instrukcji obsługi lub są polecane przez producenta. Zastosowanie innych akcesoriów i osprzętu niż polecany w instrukcji obsługi lub katalogu producenta, może oznaczać dla Państwa niebezpieczeństwo spowodowania szkód na zdrowiu lub mieniu.

Bezpieczeństwo i higiena pracy

1. Do obowiązków pracodawcy należy przekazanie niniejszej instrukcji obsługi narzędzia jego operatorowi.
2. Przed rozpoczęciem pracy należy przeczytać zalecenia producenta i zapoznać się z parametrami technicznymi.
3. Praca, kontrola, jak również konserwacja powinny być zawsze zgodne z obowiązującymi normami bezpieczeństwa i higieny pracy.
4. Podczas używania narzędzi pneumatycznych należy używać gogli ochronnych i nauszników ochronnych.
5. Przy pracy z chemicznymi płynami używać masek i filtrów ochronnych chroniących drogi oddechowe i oczy.
6. Kompresor osiąga podczas pracy wysoką temperaturę. Dotykanie go prowadzi do poparzeń.
7. Zasyłane przez kompresor powietrze musi być wolne od domieszek innych gazów i/lub oparów, ponieważ mogą one w kompresorze zapalić się lub eksplodować.
8. Przy odłączaniu szybkozłączki należy przytrzymać ręką element sprężający węża, aby uniknąć zranień przez podrywający się wąż.
9. Przy pracach z pistoletami, w tym również pistoletem do przedmuchiwania, należy nosić gogle ochronne. Ciała obce i zdmuchiwane części mogą łatwo spowodować zranienia oczu.

Wskazówki bezpieczeństwa przy pracy z rozpylanymi substancjami

- Nie stosować lakierów lub rozcieńczalników o temperaturze zapłonu niższej niż 55 stopni.
- Nie nagrzewać lakierów i rozpuszczalników.
- Gdy pracuje się z substancjami szkodliwymi dla zdrowia, w celu ochrony dróg oddechowych wymagane jest użycie urządzeń filtrujących chroniących oczy i drogi oddechowe (maski ochronnej na twarz). Zwracać również uwagę na podane przez producentów tych materiałów informacje o środkach ochronnych.
- Przestrzegać zasad postępowania z materiałami niebezpiecznymi, które są podane w formie danych i oznaczeń na ich opakowaniach. Ewentualnie podjąć dodatkowe środki ochrony, w szczególności nosić odpowiednie ubrania i maski.
- Podczas spryskiwania, jak i w miejscu pracy nie wolno palić. Opary mogą być także łatwopalne.
- Paleniska, otwarte źródła światła lub urządzenia wytwarzające iskry nie mogą znajdować się ani być używane w pobliżu otwartych pojemników z farbami, oraz nie mogą znajdować się w pobliżu miejsca pracy narzędziem, konserwacji i czyszczenia, gdyż może to doprowadzić do powstania wybuchowej atmosfery, do pożaru i wybuchu. Z tego samego powodu nie wolno również palić tytoniu w tych sytuacjach.
- Nie przechowywać i nie spożywać potraw i napojów w pomieszczeniu, w którym się pracuje. Opary używanych substancji są szkodliwe dla zdrowia.
- Pomieszczenie, w którym wykonuje się prace natryskowe substancjami szkodliwymi musi mieć kubaturę większą niż 30m³. Musi być zapewniona wystarczająca wymiana powietrza podczas natryskiwania i suszenia. Należy unikać zagrożeń związanych z wdychaniem, kontaktem lub absorpcją wyrobu lakierowego lub płynów czyszczących powodowanych przez niewystarczającą wentylację, nieodpowiednie ciśnienie rozpylania, słabą optymalizację parametrów natrysku do zmniejszenia zanieczyszczenia, brak sprzętu ochrony osobistej, wdychanie par rozpuszczalników lub innych niebezpiecznych substancji. Zbyt bliska odległość pracującego pistoletu od malowanej powierzchni może powodować odbijanie się cząstek farby w kierunku użytkownika powodując zagrożenie dla użytkownika. Należy przewidywać zagrożenia związane z użyciem uszkodzonego kompresora lub źle wyregulowanego ciśnienia w kompresorze, oraz zagrożenia wynikające z zastosowania nieodpowiednich lub niebezpiecznych płynów. Nie natryskiwać pod wiatr. Zasadniczo przy rozpylaniu, natryskiwaniu łatwopalnych, ewentualnie niebezpiecznych środków przestrzegać regulacji prawnych lokalnych organów władzy.
- Przy połączeniu z wężem ciśnieniowym PCW nie stosować środków takich jak: benzyna lakowa, alkohol butylowy, chlorek metylenu (powoduje to skrócenie "żywności" węża.)

Uwaga! Nie używać rozcieńczalnika i środków czyszczących powodujących oksydowanie pojemnika aluminiowego, samego pistoletu i jego galwanizowanych części. W sytuacjach ekstremalnych oksydowanie może spowodować wybuch. Producenci materiałów malarskich i rozpuszczalników podają stosowne informacje na produktach. W żadnym wypadku nie stosować kwasów do czyszczenia narzędzi pneumatycznych.

Prosimy o zachowanie i przestrzeganie wskazówek bezpieczeństwa.

Uruchomienie i użytkowanie narzędzi pneumatycznych
Zalecenia przy zasilaniu narzędzi pneumatycznych sprężonym powietrzem:

- Doprowadzone powietrze powinno być zawsze czyste i suche.
- Zaleca się stosowanie elementów filtracyjnych, wychwytyjących cząsteczki wody, cząsteczki stałe i oleiste.
- Sprawdzić wąż i końcówki przyłączeniowe przed każdym użyciem, pod względem ich przydatności do użycia oraz szczelności i poprawności podłączenia.
- Sprawdzić urządzenie zasilające (np. sprężarkę, instalację pneumatyczną) przed każdym użyciem.

- By w pełni wykorzystać moc i wydajność narzędzia, należy stosować szybkozłączka i przewody odpowiedniej długości i średnicy.
- Należy unikać zaginania węża.
- Nie stosować narzędzi do celów przemysłowych.
- Nie stosować narzędzi w przemyśle spożywczym.
- Nie stosować narzędzi w środowisku zapylnym.

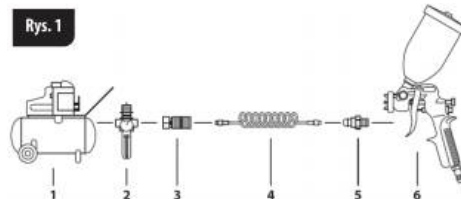
Uwaga! Nie wolno przekraczać dopuszczalnego ciśnienia zasilającego!

Nadmienne ciśnienie powoduje przekroczenie dopuszczalnych parametrów narzędzia i może skutkować jego uszkodzeniem i/lub uszkodzeniem węża oraz wypadkiem.

Zalecenia przy pracy narzędziem pneumatycznym:

Przed rozpoczęciem pracy narzędziem pneumatycznym należy upewnić się, iż zostało ono podłączone we właściwej kolejności do źródła zasilania.

Rys. 1



Schemat instalacji narzędzia pneumatycznego

1. Kompresor (opcjonalnie – z odolejaczem)
2. Filtr – regulator ciśnienia, odwadniacz
3. Szybkozłączka
4. Wąż spiralny
5. Szybkozłączka
6. Narzędzie pneumatyczne (rysunek przykładowy)

*Dotyczy tylko pistoletów lakierniczych.

W czasie pracy narzędziem nie można prowadzić jego napraw, regulacji lub wymiany części.

Podczas przerw w pracy lub w czasie przechodzenia z jednego miejsca na drugie trzeba usunąć rozpylaną substancję ze zbiornika (w przypadku użytkownika pistoletu lakierniczego lub pistoletu do ropowania), potem odłączyć zasilanie sprężonym powietrzem, a następnie wyjąć końcówkę narzędzia z łącznika węża. Podczas wymiany końcówki roboczej dopływ sprężonego powietrza powinien być zamknięty, aby uniknąć jej wyrzucenia podczas przypadkowego uruchomienia narzędzia. Narzędzia należy chronić przed uderzeniami i łożeniami oraz przed zanieczyszczeniami np.: błotem, wodą, piaskiem, itp. i konserwować zgodnie z instrukcją obsługi, a także zwrócić uwagę na zachowanie dobrego stanu technicznego przewodów doprowadzających sprężone powietrze.

Zalecenia w sprawie użytkowania węży spiralnych:

Węże powinny być:

- mocno przytwierdzone do swoich końcówek.
- gazoszczelne (w przypadku stwierdzenia nieszczelności należy natychmiast wyłączyć dopływ sprężonego powietrza),
- podłączone do źródeł zasilania wyposażonych w odoleiwiacz powietrza i garnki kondensacyjne.
- chronione przed uszkodzeniami mechanicznymi i oddziaływaniem materiałów żrących (kwasy, zasady), oleistych i smarów.

W miejscach narażonych na uszkodzenie mechaniczne należy używać węży zbrojonych. W razie stwierdzenia kontaktu węża z materiałami żrącymi należy zmyć wąż obficie wodą i sprawdzić czy jest nadal szczelny, czy pojawiły się odbarwienia i/lub odkształcenia, czy zmianie uległa twardość powierzchni zewnętrznej węża. Nie wolno używać uszkodzonego węża. Wąż zanieczyszczony zewnętrznie smarami lub olejami należy starannie oczyścić suchą, bawełnianą pakulą.

Używanie węża uszkodzonego i/lub zanieczyszczonego jw. Grozi wypadkiem przy pracy.

Przyłączenie i odłączenie węża od narzędzia powinno odbywać się tylko przy zamkniętym zaworze powietrza. Nie wolno odcinać dopływu powietrza przez załamywanie węża.

Po przyłączeniu węża do źródła zasilania należy najpierw go przedmuchać, zachowując odpowiednie środki ostrożności, aby usunąć nagromadzony w nim pył, a potem przyłączyć narzędzie pneumatyczne.

Wężę nie powinny dotykać ani znajdować się w pobliżu przewodów elektrycznych pod napięciem.

Opis działania i zastosowanie:

Pistolet lakierniczy przeznaczony jest do nanoszenia następujących materiałów malarsko-lakierniczych: lakiery metalizowane i niemetalizowane, emalie, farby podkładowe, akrylowe, akryle podkładowe i szpachle natryskowe (według zaleceń wytwórcy).

Zastosowano metalową obudowę i spust. Pistolet posiada regulację podawania ilości farby, regulację stożka strumienia (strumień okrągły lub spłaszczony), oraz regulację dopływu powietrza z kompresora.

Przed rozpoczęciem natrysku zapoznać się z instrukcją producenta farb i rozcieńczalników.

Pistolet myć w rozcieńczalniku właściwym dla użytego materiału malarskiego, ale nie zanurzać go w nim.

Stosować odpowiedniej wielkości szybkozłączka i odpowiedniej średnicy węże spiralne – pozwolą to w pełni wykorzystać parametry narzędzia, w tym jego wydajność.

Schemat roboczy pistoletu lakierniczego z górnym zbiornikiem

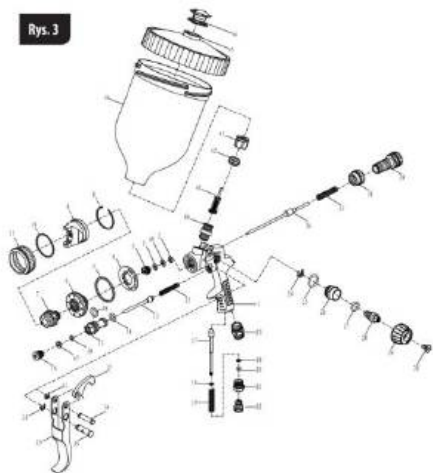


1. Dźwignia „włącz/wyłącz”
2. Głowica dyszy
3. Korpus (uchwyt) pistoletu
4. Wieszak
5. Regulator dopływu powietrza
6. Złączka wejściowa
7. Regulator napięcia natrysku
8. Regulator „stożka” natrysku
9. Pierścień mocowania głowicy dyszy
10. Pokrywa zbiornika
11. Zbiornik
12. Odpowietrznik (mały otworek)
13. Nakrętka mocująca zbiornik
14. Korek odpowietrznika

*Dotyczy tylko pistoletu lakierniczego z górnym zbiornikiem.

Schemat montażowy pistoletu lakierniczego z górnym zbiornikiem

Rys. 3



1. Korpus pistoletu	18. Uszczelka 3	35. Trzpień elastyczny
2. Uszczelka	19. Sprężyna regulacji przepływu powietrza	36. Trzpień
3. Śruba uszczelniająca	20. O-ring 2,5x1,8	37. Sprężyna regulacji iglicy
4. Pierścień powietrzny	21. Gniazdo regulacji przepływu powietrza	38. Gniazdo regulacji iglicy
5. Uszczelka gniazda dyszy	22. Pokrętło regulacji przepływu powietrza	39. Pokrętło regulacji iglicy
6. Gniazdo dyszy	23. Złączka powietrzna	40. Złącze zbiornika
7. Dysza materiałowa	24. Pierścień blokujący 3,5	41. Filtr
8. Pierścień sprężynujący dyszy powietrznej	25. O-ring 8 x 1,5	42. Uszczelka
9. Dysza powietrzna	26. Gniazdo regulatora	43. Nit
10. Uszczelka dyszy powietrznej	27. O-ring 6 x 1,8	44. Zbiornik
11. Pokrętło blokujące	28. Trzpień regulatora	45. Pokrywa zbiornika
12. Sprężyna zaworu powietrza	29. Pokrętło regulatora	46. Korek pokrywy zbiornika
13. Trzpień zaworu powietrza	30. Śruba M4 x 8	47. Uszczelka
14. Uszczelka	31. Pierścień blokujący 4	48. O-ring 7,5 x 1,8
15. Korpus zaworu powietrza	32. Uchwyt powietrza	49. Podkładka z pianki PE
16. Śruba uszczelniająca	33. Spust	50. O-ring 2,8 x 1,8
17. Trzpień regulacji przepływu powietrza	34. Trzpień spustu	

*Dotyczy tylko pistoletów lakierniczych z górnym zbiornikiem.

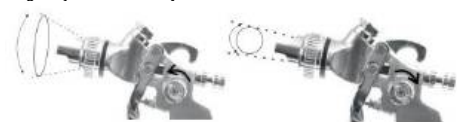
Uruchomienie i użytkowanie

1. Dokręcić zbiornik (11) do korpusu pistoletu za pomocą śruby (13).
2. Upewnić się, czy otwór odpowietrzenia (12) w pokrywie (10) jest czysty i drożny i zamknąć go korkiem (14). Niedrożny odpowietrznik uniemożliwi pracę – korek posiada małą szczelinę dla działania odpowietrznika.
3. Napełnić zbiornik (11) lakierem i dokręcić pokrywę (10).
4. Dołączyć wąż spiralny zasilający pistolet w powietrze do złączki wejściowej (6) i wyregulować na kompresorze ciśnienie maksymalne do wartości 4 Bar. Regulatorem (5) w razie potrzeb można zmniejszyć ciśnienie powietrza w pistolecie – tzn poniżej 4 Bar.
5. Pokręcając regulatorem napięcia natrysku (7) wyregulować napięcie natrysku materiału malarskiego (dokręcić regulator, jeżeli używa się farb bardziej płynnych, natomiast odkręcać regulator w przypadku użycia farb gęstszych). Następnie pokręcając regulatorem, „stożka” natrysku (8) wyregulować rozpiętość strumienia natrysku.
6. Przy włączonej dźwigni (1) można przy lekkim odkręceniu pierścienia (9) przestawić położenie „głowicy dyszy” (2) zmieniając kształt natrysku. Należy zawsze pamiętać o prawidłowym dokręceniu pierścienia (9) przed rozpoczęciem pracy.

Regulacja napięcia natrysku:



Regulacja „stożka” natrysku:



7. Nakierować głowicę dyszy (2) w sposób prostopadły do powierzchni lakierowania.
 8. Przed właściwym użyciem, należy wykonać próbę na zastępczym materiale, aż do uzyskania optymalnego efektu. Nigdy nie pozostawiać materiału malarskiego w zbiorniku pistoletu lakierniczego, w celu jego późniejszego wykorzystania, ponieważ można uszkodzić przyrząd w sposób nienaprawialny, w jego częściach precyzyjnych.
 9. Po użyciu należy zawsze dokładnie oczyścić wewnątrz przyrządu, poprzez wypełnienie zbiornika czystym rozcieńczalnikiem właściwym dla użytego materiału malarskiego i uruchomienie natrysku bez zanieczyszczenia środowiska (spryskiwać w kierunku szmaty lub w kierunku powierzchni pochłaniającej). Czyszczenie wykonywać aż do momentu, kiedy w wydostającym się strumieniu rozcieńczalnika nie będzie śladów użytego materiału malarskiego. Taką procedurę należy również zastosować w przypadku stwierdzenia zatkania dyszy. Za pomocą szmaty namoczonej w rozcieńczalniku, oczyścić zewnętrzne części pistoletu, tam gdzie się one zabrudzone użyłym środkiem malarskim. W celu dokonania dokładniejszego oczyszczenia, należy ostrożnie rozłożyć pistolet na części założoną szczotką. Namoczyć wszystkie wewnętrzne komponenty na kilka godzin w zbiorniku wypełnionym czystym rozcieńczalnikiem, po czym – przestrzegając odwrotnej procedury montażu – ponownie zmontować wszystkie komponenty po ich dokładnym wysuszeniu.
- Ostrzeżenie! Nie stosować pistoletu lakierniczego do lakierowania w pomieszczeniach zamkniętych, o kubaturze mniejszej niż 30m³ i pozbawionych wentylacji. Nie używać pistoletu bez zastosowania maski chroniącej drogi oddechowe.

Przechowywanie, konserwacja, naprawa

Pistolet w zasadzie nie wymaga specjalnych zabiegów konserwacyjnych. Pistolet należy przechowywać w miejscu, niedostępnym dla dzieci, utrzymywać w stanie czystości, chronić przed wilgocią i zapyleniem. Warunki przechowywania powinny

wykluczać możliwość uszkodzeń mechanicznych oraz wpływ czynników atmosferycznych.

W razie stwierdzenia nieprawidłowości w działaniu pistoletu należy sprawdzić i oczyścić dysze tak jak opisano w dziale „Uruchomienie i Użytkowanie” w pkt.9 oraz sprawdzić szczelność połączeń mocowania dyszy, zasilania w sprężone powietrze. W przypadku dalszych problemów należy zlecić naprawę serwisowi GTX Service.

Transport

Pistolet transportować i składować w opakowaniu, chroniącym przed wilgocią, wnikaniami pyłu i uszkodzeniami mechanicznymi. Zbiornik w czasie transportu musi być opróżniony z substancji.

Całkowita wartość drgań działających na kończyny górne operatora nie przekracza 2,5 m/s² (EN 1953:1998+A1:2009)

Objaśnienie ikonek znajdujących się na naklejkach informacyjnych na urządzeniu

	Nosić okulary ochronne.
	Nosić środki ochrony słuchu.
	Nosić rękawice ochronne.
	Stosować maskę przeciwpyłową.
	Przed uruchomieniem przeczytać instrukcję obsługi.
	Produkt spełnia wymogi dyrektywy UE

GWARANCJA I SERWIS

Warunki gwarancji oraz opis postępowania w przypadku reklamacji zawarte są w załączonej Karcie Gwarancyjnej. Serwis Centralny GTX Service Sp. z o.o. Sp.k. ul. Pograniczna 2/4 tel. +48 22 364 53 50 02-285 Warszawa-e-mail bok@gtxservice.com Sieć Punktów Serwisowych do napraw gwarancyjnych i pogwarancyjnych dostępna na platformie internetowej gtxservice.pl Zeskanuj QR kod i wejdź na gtxservice.pl



EN

Operating instructions

Dear Customer,
When using a pneumatic tool (hereinafter "tool" or "product"), read the instructions and observe the following basic safety precautions to avoid damage to health or loss of life, protection against electric shock, injury, explosion and fire hazards.

Operation of the tool should comply with the health and safety regulations in force in the area of use.

Failure to observe the following warnings and/or tampering with the design of the pneumatic tools cancels warranty rights and relieves the manufacturer of any liability for damage resulting from the operation of the device - caused to people, animals, property or the device itself. Please keep the instructions and notes so that you can refer to them at any time. If you pass the appliance on to another person, provide them with the operating instructions as well. We accept no liability for accidents and damage that occur as a result of failure to observe these instructions and safety notes.

DISCLAIMER: Due to the continuous improvement of our products, we reserve the right to make changes that are not included in the following instructions.

General safety instructions for the use of pneumatic tools

Application of the tool

- Use the tool and recommended accessories according to the instructions in the manual. The tool and accessories must be used (with the necessary adherence to their manufacturer's instructions) only for the intended purpose. Use for any other purpose is strictly prohibited. As a general rule, switch off before approaching the material/place to be handled.

- Keep the workplace tidy. Clutter in the workplace increases the likelihood of an accident. Work in well-ventilated areas.

- Pay attention to your surroundings. Do not expose the tool to rain. Please remember to use the correct lighting. Do not point the gun towards people or animals. Do not allow bystanders to move the spiral hose, compressor or compressor power cable. Do not allow these persons into the working area. Keep bystanders out of the work area. Keep children away from the unit.

- Working condition of the tool. Check the tool and spiral hose for completeness and damage.

- Protect yourself against electric shock. When working, avoid contact of body parts and tools with live objects, e.g. electrical components, heating elements, electrical equipment.

- Keep the tool out of reach of unauthorised persons. When not in use, tools should be stored in a dry, closed place that is inaccessible to children. Carry out all maintenance when the coupled air hose and tank are disconnected.

- Do not overload the tool. It is better and safer to work at the capacity specified in the technical data.

- Always wear appropriate work clothing. Do not wear loose clothing or jewellery when working with the tool. Rubber gloves and non-slip footwear are recommended when working. Use a hair net if you have long hair.

- Do not use the spiral hose for other purposes. Do not carry the tool with the spiral hose. Protect the hose from embers, oils and sharp edges.

- Take good care of the tool. Remember to keep the tool clean at all times for effective and safe working. Observe the maintenance rules. Regularly inspect the coupling tips and spiral hose, and have them repaired by an authorised service centre if found to be damaged.

- Transport. Prior to transport, tools should be properly cleaned and dried of used materials. They may only be transported after they have been adequately protected against contamination.

Caution: always be attentive when working. Evaluate work efficiency. Act sensibly. Reactivity may be impaired by alcohol, medication and drugs, also as a result of illness and fatigue. In such cases, you should refrain from working with tools.

- Inspect the tool for any defects. Carefully inspect the tool before each use, especially safety components and parts suspected of being damaged. Assess whether they perform their proper and intended function. Check that moving parts function perfectly and do not block or become damaged. All parts must be properly fitted to ensure safe operation of the appliance. If you notice any signs of abnormal operation of the appliance, switch it off immediately and disconnect it from the power source. Damaged safety components and parts should only be repaired/replaced by an authorised service centre, unless otherwise stated in the operating instructions.

Caution: For your own safety, use only those accessories and attachments which are specified in the operating instructions or are recommended by the manufacturer. The use of accessories and attachments other than those recommended in the operating instructions or the manufacturer's catalogue may pose a risk of causing damage to your health or property.

Health and safety at work

1. It is the responsibility of the employer to pass on this instruction manual for the tool to its operator.
2. Read the manufacturer's recommendations and familiarise yourself with the technical parameters before starting work.
3. Operation, inspection as well as maintenance should always comply with the applicable health and safety standards.
4. Use safety goggles and earmuffs when using pneumatic tools.
5. Use masks and protective filters to protect the respiratory tract and eyes when handling chemical liquids.
6. The compressor reaches a high temperature during operation. Touching it leads to burns.
7. The air drawn in by the compressor must be free of admixtures of other gases and/or vapours, as these can ignite or explode in the compressor.
8. When disconnecting the quick-release coupling, hold the hose coupling with your hand to avoid injury from the hose pulling up.
9. Wear safety goggles when working with guns, including the blow gun. Foreign bodies and blown-off parts can easily cause eye injuries.

Safety instructions for working with sprayed substances

- Do not use lacquers or thinners with a flash point lower than 55 degrees.
- Do not heat lacquers or solvents.
- When working with substances harmful to health, the use of filtering equipment to protect the eyes and respiratory tract (face mask) is required to protect the respiratory tract. Also pay attention to the information given by the manufacturers of these materials on protective measures.
- Observe the rules for handling hazardous materials, which are given in the form of data and markings on their packaging. If necessary, take additional protective measures, in particular wear suitable clothing and masks.
- No smoking is allowed during spraying and in the work area. Vapours can also be flammable.
- Fireplaces, open sources of light or spark-generating devices must not be located or used near open containers of paint, and must not be located near the work area of the tool, maintenance and cleaning, as this can lead to an explosive atmosphere, fire and explosion. For the same reason, smoking is also not allowed in these situations.
- Do not store or consume food or drink in the room where you are working. The fumes of the substances used are harmful to health.
- The room in which spraying with harmful substances is carried out must have a volume of more than 30m³. Sufficient air exchange must be ensured during spraying and drying. Hazards from inhalation, contact with or absorption of the paint product or cleaning fluids caused by inadequate ventilation, inadequate

spray pressure, poor optimisation of spray parameters to reduce contamination, lack of personal protective equipment, inhalation of solvent vapours or other hazardous substances must be avoided. Too close proximity of the operating gun to the surface to be painted can cause paint particles to bounce back towards the user causing a hazard to the user. Anticipate the dangers of using a defective compressor or incorrectly adjusted compressor pressure, and the dangers of using unsuitable or dangerous fluids. Do not spray against the wind. As a general rule, observe the regulations of the local authorities when spraying, spraying flammable, possibly dangerous agents.

- Do not use agents such as white spirit, butyl alcohol, methylene chloride when connecting to a PVC pressure hose (this reduces the 'life' of the hose).

Caution: do not use thinner or cleaning agents that cause oxidation of the aluminium container, the gun itself and its galvanised parts. In extreme situations, oxidation can cause an explosion. Manufacturers of paint materials and solvents provide relevant information on the products. Under no circumstances should acids be used to clean air tools.

Please keep and observe the safety instructions.

Commissioning and use of pneumatic tools

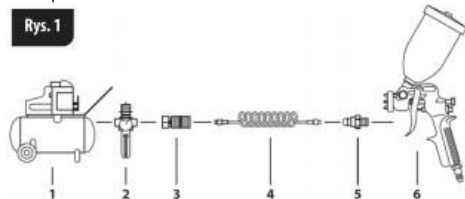
Recommendations when supplying pneumatic tools with compressed air:

- The incoming air should always be clean and dry.
- The use of filter elements that capture water particles, solid particles and oily particles is recommended.
- Check the hose and connection fittings before each use for suitability for use and for leaks and correct connection.
- Check the supply equipment (e.g. compressor, pneumatic system) before each use.
- To take full advantage of the tool's power and performance, use quick couplings and hoses of the correct length and diameter.
- Avoid kinking the hose.
- Do not use tools for industrial purposes.
- Do not use tools in the food industry.
- Do not use tools in dusty environments.

Caution: the permissible supply pressure must not be exceeded! Excessive pressure will cause the tool to exceed its permissible parameters and may result in damage to the tool and/or hose and an accident.

Recommendations when working with a pneumatic tool:

Before working with a pneumatic tool, ensure that it is connected to the power source in the correct order.



Installation diagram for pneumatic tools

1. Compressor (optional - with oil separator)
2. Filter - pressure regulator, dehydrator
3. Quick connector
4. Spiral hose
5. Quick connector
6. Pneumatic tool (example drawing)

*Applies to spray guns only.

The tool must not be repaired, adjusted or parts replaced while in use.

During breaks in operation or when moving from one place to another, the spray must be removed from the tank (when using a spray gun or oil gun), then the compressed air supply must be disconnected, and then the tool tip must be removed from the

hose coupling. When replacing the tool tip, the compressed air supply should be closed to avoid ejection when the tool is accidentally activated.

The tools must be protected against falls and impacts and against contamination with e.g. mud, water, sand, etc. and must be maintained in accordance with the operating instructions, and attention must be paid to keeping the compressed air supply lines in good working order.

Recommendations on the use of spiral hoses:

The hoses should be:

- firmly attached to their ends.
 - gas-tight (if a leak is detected, the compressed air supply must be switched off immediately),
 - connected to power sources equipped with air de-volatisers and condensation pots.
 - protected against mechanical damage and the effects of corrosive materials (acids, alkalis), oils and greases.
- Reinforced hoses should be used in areas exposed to mechanical damage. If the hose is found to come into contact with corrosive materials, wash off the hose with plenty of water and check that it is still leak-proof, that discolouration and/or deformation has occurred, that the hardness of the outer surface of the hose has changed. A damaged hose must not be used. Hose contaminated externally with grease or oil should be thoroughly cleaned with a dry cotton poultice. The use of a hose which is damaged and/or contaminated as described above, may cause an accident at work. The hose should only be connected and disconnected from the tool when the air valve is closed. The air supply must not be cut off by kinking the hose. Once the hose has been connected to the power source, it must first be blown, taking the necessary precautions to remove any dust that has accumulated in the hose, and then the air tool must be connected. Hoses should not touch or be near live electrical cables.

Description of operation and use:

The spray gun is designed to apply the following painting and varnishing materials: metallised and non-metallised lacquers, enamels, primers, acrylic paints, acrylic primers and spray putties (according to the manufacturer's instructions).

A metal housing and trigger are used. The gun has an adjustable paint supply, an adjustable spray cone (round or flattened spray), and an adjustable air supply from the compressor.

Before spraying, read the paint and thinner manufacturer's instructions.

Wash the spray gun in thinner appropriate to the paint material used, but do not immerse it in it.

Use the correct size of quick couplings and the correct diameter of spiral hoses - this will make the most of the tool's performance, including its efficiency.

Working diagram of a spray gun with a top tank



1. Lever "on/off"
2. Nozzle head
3. Pistol body (grip)
4. Hanger
5. Air supply regulator
6. Input connector
7. Spray rate controller
8. Spray "cone" regulator
9. Nozzle head mounting ring
10. Tank lid
11. Reservoir
12. Air vent (small hole)
13. Tank fixing nut
14. Vent plug

*Applies only to a spray gun with a top tank.

Installation diagram for a spray gun with a top tank

Air ring	21. air flow control socket	38 Firing pin adjustment socket
Nozzle seat seal	22. air flow control knob	39 Firing pin adjustment knob
Nozzle socket	23. Air coupling	40. Tank connector
Material nozzle	24. Locking ring 3.5	41. filter
Air nozzle spring ring	25. O-ring 8 x 1.5	42. Gasket
Air nozzle	26. regulator socket	43. nit
Air nozzle seal	27. O-ring 6 x 1.8	44 Tank
Locking knob	28. regulator pin	45. tank lid
Air valve spring	29 Regulator knob	46. Tank lid cap
Air valve stem	30. Screw M4 x 8	47. Gasket
Gasket	31. Locking ring 4	48. O-ring 7.5 x 1.8
Air valve body	32. Handle	49. PE foam pad
16. sealing screw	33. trigger	50. O-ring 2.8 x 1.8
17. air flow control pin	34 Trigger pin	

*Applies only to spray guns with a top tank.

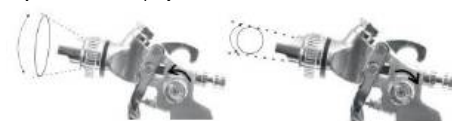
Commissioning and use

1. Tighten the reservoir (11) to the gun body with the screw (13).
2. Ensure that the vent hole (12) in the cover (10) is clean and unobstructed and close it with the plug (14). An obstructed vent will prevent operation - the plug has a small gap for vent operation.
3. Fill the container (11) with varnish and tighten the lid (10).
4. Connect the spiral hose supplying the gun with air to the input fitting (6) and adjust the maximum pressure on the compressor to 4 Bar. The regulator (5) can be used to reduce the air pressure in the gun if required - i.e. below 4 Bar.
5. By turning the intensity regulator (7), adjust the spray rate of the paint material (tighten the regulator if you are using more liquid paints, loosen the regulator if you are using thicker paints). Then, by turning the regulator, the spray "cone" (8), adjust the spread of the spray.
6. With the lever (1) engaged, the position of the "nozzle head" (2) can be adjusted by slightly loosening the ring (9), changing the shape of the spray. Always remember to tighten the ring (9) correctly before starting work.

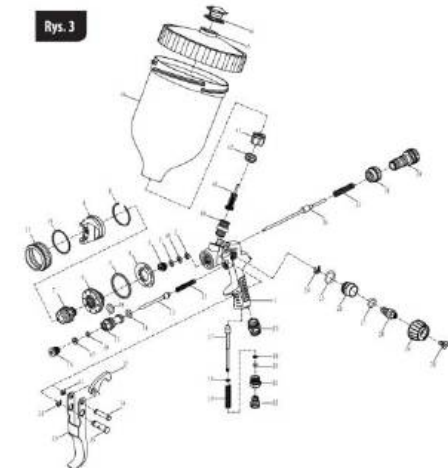
Spray intensity adjustment:



Adjustment of the spray 'cone':



7. Orient the nozzle head (2) perpendicular to the paint surface.
8. Before actual use, test on substitute material until optimum results are obtained. Never leave paint material in the spray gun tank for later use, as the instrument can be damaged beyond repair in its precision parts.
9. After use, always clean the inside of the machine thoroughly by filling the tank with clean thinner suitable for the paint material used and start spraying without contaminating the environment (spray in the direction of the rag or towards the absorbing surface). Carry out cleaning until there are no traces of the used paint material in the escaping thinner stream. This procedure should also be followed if the nozzle is found to be blocked. Using a rag soaked in thinner, clean the outside of the gun where it is contaminated with the paint material used. For more thorough cleaning, carefully disassemble the gun with the enclosed brush. Soak all internal components for a few hours in a tank filled with



Pistol body	18. gasket 3	35. flexible stem
Gasket	19. air flow control spring	36. arbor
Sealing screw	20. O-ring 2.5x1.8	Firing pin adjustment spring

clean thinner, then - following the reverse assembly procedure - reassemble all components after they have dried thoroughly. Warning! Do not use the spray gun for painting in enclosed spaces with a volume of less than 30m³ and no ventilation. Do not use the spray gun without using a respiratory protection mask.

Storage, maintenance, repair

The gun basically requires no special maintenance. The gun should be stored in a place, inaccessible to children, kept clean, protected from moisture and dust. Storage conditions should exclude the possibility of mechanical damage and the influence of atmospheric factors.

If any irregularities are found in the gun's operation, the nozzles should be checked and cleaned as described in the "Commissioning and Operation" section in paragraph 9 and the tightness of the nozzle mounting connections, compressed air supply should be checked. In case of further problems, have the repair carried out by GTX Service.

Transport

Transport and store the gun in packaging that protects it from moisture, ingress of dust and mechanical damage. The tank must be emptied of the substance during transport.

The total value of vibrations acting on the upper limbs of the operator shall not exceed 2.5 m/s² (EN 1953:1998+A1:2009)

Explanation of the icons on the information stickers on the device

	Wear safety goggles.
	Wear hearing protection.
	Wear protective gloves.
	Wear a dust mask.
	Read the operating instructions before starting up.
	The product meets the requirements of the EU Directive

RU

Руководство по эксплуатации

Уважаемый клиент,

При использовании пневматического инструмента (далее "инструмент" или "изделие") ознакомьтесь с инструкцией и соблюдайте следующие основные меры предосторожности, чтобы избежать ущерба здоровью или пубели людей, защиты от поражения электрическим током, травм, взрыва и пожара.

Эксплуатация инструмента должна соответствовать правилам техники безопасности и охраны труда, действующим в регионе использования.

Несоблюдение следующих предупреждений и/или вмешательство в конструкцию пневматических

инструментов аннулирует гарантийные права и освобождает производителя от любой ответственности за ущерб, возникший в результате эксплуатации устройства - причиненный людям, животным, имуществу или самому устройству. Пожалуйста, сохраните инструкции и заметки, чтобы вы могли обратиться к ним в любое время. Если вы передаете прибор другому лицу, предоставьте ему также инструкцию по эксплуатации. Мы не несем ответственности за несчастные случаи и повреждения, возникшие в результате несоблюдения данных инструкций и указаний по технике безопасности.

DISCLAIMER: В связи с постоянным совершенствованием нашей продукции, мы оставляем за собой право вносить изменения, которые не включены в следующие инструкции.

Общие правила техники безопасности при работе с пневматическими инструментами

Применение инструмента

- Используйте инструмент и рекомендуемые принадлежности в соответствии с инструкциями, приведенными в руководстве. Инструмент и принадлежности должны использоваться (с необходимым соблюдением инструкций производителя) только по назначению. Использование в любых других целях строго запрещено. Как правило, перед тем как подойти к обрабатываемому материалу/месту, выключите прибор.

- Поддерживайте порядок на рабочем месте. Беспорядок на рабочем месте повышает вероятность несчастного случая. Работайте в хорошо проветриваемых помещениях.

- Обратите внимание на свое окружение. Не подвергайте инструмент воздействию дождя. Пожалуйста, не забывайте использовать правильное освещение. Не направляйте оружие в сторону людей или животных. Не позволяйте посторонним лицам перемещать спиральный шланг, компрессор или кабель питания компрессора. Не допускайте этих лиц в рабочую зону. Не допускайте посторонних в рабочую зону. Не подпускайте детей к устройству.

- Рабочее состояние инструмента. Проверьте комплектность инструмента и спирального шланга на наличие повреждений.

- Защитите себя от поражения электрическим током. При работе избегайте контакта частей тела и инструментов с объектами под напряжением, например, с электрическими компонентами, нагревательными элементами, электрооборудованием.

- Храните инструмент в недоступном для посторонних лиц месте. Когда инструменты не используются, их следует хранить в сухом, закрытом и недоступном для детей месте. Выполняйте все техническое обслуживание при отсоединенном соединенном воздушном шланге и баке.

- Не перегружайте инструмент. Лучше и безопаснее работать при мощности, указанной в технических характеристиках.

- Всегда носите соответствующую рабочую одежду. При работе с инструментом не надевайте свободную одежду или украшения. При работе рекомендуется использовать резиновые перчатки и нескользящую обувь. Используйте сетку для волос, если у вас длинные волосы.

- Не используйте спиральный шланг для других целей. Не переносите инструмент со спиральным шлангом. Защищайте шланг от углей, масел и острых краев.

- Правильно ухаживайте за инструментом. Не забывайте постоянно содержать инструмент в чистоте для эффективной и безопасной работы. Соблюдайте правила

технического обслуживания. Регулярно осматривайте соединительные наконечники и спиральный шланг, при обнаружении поврежденных сдайте их в ремонт в авторизованный сервисный центр.

- Транспорт. Перед транспортировкой инструменты должны быть надлежащим образом очищены и высушены от использованных материалов. Их можно перевозить только после того, как они будут надлежащим образом защищены от загрязнения.

Внимание: всегда будьте внимательны при работе. Оценить эффективность работы. Действуйте разумно. Реактивность может быть снижена под воздействием алкоголя, лекарств и наркотиков, а также в результате болезни и усталости. В таких случаях следует воздержаться от работы с инструментами.

- Осмотрите инструмент на наличие дефектов. Внимательно осматривайте инструмент перед каждым использованием, особенно элементы безопасности и детали, которые могут быть повреждены. Оценить, выполняют ли они свою надлежащую и предусмотренную функцию. Убедитесь, что движущиеся части работают безупречно, не блокируются и не повреждаются. Все детали должны быть правильно установлены для обеспечения безопасной работы прибора. Если вы заметили какие-либо признаки ненормальной работы прибора, немедленно выключите его и отсоедините от источника питания. Поврежденные компоненты и детали безопасности должны ремонтироваться/заменяться только в авторизованном сервисном центре, если иное не указано в инструкции по эксплуатации.

Внимание: Для обеспечения собственной безопасности используйте только те принадлежности и приспособления, которые указаны в инструкции по эксплуатации или рекомендованы производителем. Использование принадлежностей и навесного оборудования, отличных от рекомендованных в инструкции по эксплуатации или каталоге производителя, может представлять опасность причинения вреда вашему здоровью или имуществу.

Здоровье и безопасность на рабочем месте

1. В обязанности работодателя входит передача данного руководства по эксплуатации инструмента его оператору.
2. Перед началом работы прочитайте рекомендации производителя и ознакомьтесь с техническими параметрами.
3. Эксплуатация, осмотр, а также техническое обслуживание должны всегда соответствовать действующим нормам охраны труда и техники безопасности.
4. Используйте защитные очки и наушники при работе с пневматическими инструментами.
5. Используйте маски и защитные фильтры для защиты дыхательных путей и глаз при работе с химическими жидкостями.
6. Во время работы компрессор достигает высокой температуры. Прикосновение к нему приводит к ожогам.
7. Всаваемый компрессором воздух не должен содержать примесей других газов и/или паров, так как они могут воспламениться или взорваться в компрессоре.
8. При отсоединении быстросъемной муфты придерживайте муфту рукой, чтобы избежать травм при вытягивании шланга вверх.
9. Надевайте защитные очки при работе с пистолетами, включая пневматический пистолет. Инердные тела и вылетевшие детали могут легко стать причиной травм глаз.

Инструкции по технике безопасности при работе с распыляемыми веществами

- Не используйте лаки или разбавители с температурой вспышки ниже 55 градусов.
- Не нагревайте лаки и растворители.
- При работе с веществами, вредными для здоровья, необходимо использовать фильтрующее оборудование для защиты глаз и дыхательных путей (лицевая маска) для защиты дыхательных путей. Также обратите внимание на информацию о мерах защиты, предоставленную производителями этих материалов.
- Соблюдайте правила обращения с опасными материалами, которые приведены в виде данных и маркировки на их упаковках. При необходимости примите дополнительные меры защиты, в частности, носите подходящую одежду и маски.
- Во время распыления и в рабочей зоне запрещено курить. Пары также могут быть легковоспламеняющимися.
- Каминь, открытые источники света или искрообразующие устройства не должны располагаться или использоваться вблизи открытых емкостей с краской, а также не должны находиться вблизи рабочей зоны инструмента, его обслуживания и очистки, так как это может привести к образованию взрывоопасной атмосферы, пожару и взрыву. По этой же причине в таких ситуациях не разрешается курить.
- Не храните и не употребляйте пищу или напитки в помещении, где вы работаете. Пары используемых веществ вредны для здоровья.
- Помещение, в котором проводится распыление вредных веществ, должно иметь объем более 30 м³. Во время распыления и сушки необходимо обеспечить достаточный воздухообмен. Необходимо избегать опасностей, связанных с вдыханием, контактом или поглощением лакокрасочного продукта или чистящих жидкостей, вызванных недостаточной вентиляцией, недостаточным давлением распыления, плохой оптимизацией параметров распыления для уменьшения загрязнения, отсутствием средств индивидуальной защиты, вдыханием паров растворителя или других опасных веществ. Слишком близкое расположение рабочего пистолета к окрашиваемой поверхности может привести к отклонению частиц краски в направлении использования, создавая опасность для пользователя. Предвидеть опасность использования неисправного компрессора или неправильно отрегулированного давления в компрессоре, а также опасность использования неподходящих или опасных жидкостей. Не распыляйте против ветра. Как правило, соблюдайте предписания местных властей при распылении, распылении легковоспламеняющихся, возможно опасных веществ.
- Не используйте такие средства, как уайт-спирит, бутиловый спирт, метилхлорид при подключении к напорному шлангу из ПВХ (это сокращает срок службы шланга).

Внимание: не используйте растворители или чистящие средства, которые вызывают окисление алюминиевого контейнера, самого пистолета и его оцинкованных частей. В экстремальных ситуациях окисление может привести к взрыву. Производители лакокрасочных материалов и растворителей предоставляют соответствующую информацию о продукции. Ни в коем случае не используйте кислоты для очистки пневматических инструментов.

Пожалуйста, соблюдайте и выполняйте инструкции по технике безопасности. Ввод в эксплуатацию и использование пневматических инструментов
Рекомендации при снабжении пневматических инструментов сжатым воздухом:
- Поступающий воздух всегда должен быть чистым и сухим.

- Рекомендуется использовать фильтрующие элементы, задерживающие частицы воды, твердые частицы и маслянистые частицы.
- Перед каждым использованием проверяйте шланг и соединительные фитинги на пригодность к использованию, отсутствие утечек и правильность соединения.
- Перед каждым использованием проверяйте питающее оборудование (например, компрессор, пневматическую систему).
- Чтобы в полной мере использовать мощность и производительность инструмента, используйте быстроразъемные соединения и шланги соответствующей длины и диаметра.
- Избегайте перекручивания шланга.
- Не используйте инструменты в промышленных целях.
- Не используйте инструменты в пищевой промышленности.
- Не используйте инструменты в пыльной среде.

Внимание: не допускается превышение допустимого давления питания!

Чрезмерное давление приведет к превышению допустимых параметров инструмента и может привести к повреждению инструмента и/или шланга и несчастному случаю.

Рекомендации при работе с пневматическим инструментом:

Перед началом работы с пневматическим инструментом убедитесь, что он подключен к источнику питания в правильном порядке.

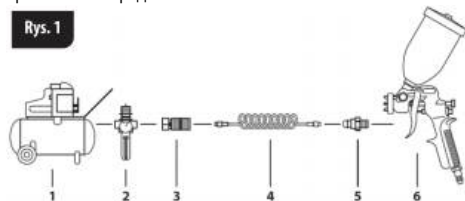


Схема установки пневматических инструментов

1. Компрессор (опция - с маслоделителем)
2. Фильтр - регулятор давления, дегидратор
3. Быстроразъемный соединитель
4. Спиральный шланг
5. Быстроразъемный соединитель
6. Пневматический инструмент (пример чертежа)

* Применяется только для распылительных пистолетов.

Запрещается ремонтировать, регулировать или заменять детали инструмента во время его эксплуатации. Во время перерывов в работе или при перемещении с одного места на другое необходимо удалить азрозоль из резервуара (при использовании пистолета-распылителя или масляного пистолета), затем отключить подачу сжатого воздуха, а затем снять наконечник инструмента с муфты шланга. При замене рабочего наконечника подача сжатого воздуха должна быть закрыта, чтобы избежать выброса наконечника при случайном включении инструмента. Инструменты должны быть защищены от падений и ударов, а также от загрязнения, например, грязью, водой, песком и т.д., и должны обслуживаться в соответствии с инструкцией по эксплуатации, при этом необходимо следить за исправностью линий подачи сжатого воздуха.

Рекомендации по использованию спиральных шлангов:

Шланги должны быть:

- прочно прикреплены к их концам.
- газонепроницаемы (при обнаружении утечки необходимо немедленно отключить подачу сжатого воздуха),
- подключены к источникам питания, оснащенным деаэризаторами воздуха и конденсатосборниками.
- защищены от механических повреждений и воздействия коррозионных материалов (кислот, щелочей), масел и смазок.

В местах, подверженных механическим повреждениям, следует использовать армированные шланги. В случае контакта шланга с агрессивными материалами промойте его большим количеством воды и проверьте, сохранилась ли герметичность, не произошло ли обесцвечивание и/или деформация, не изменилась ли твердость внешней поверхности шланга. Поврежденный шланг использовать нельзя.

Шланг, загрязненный снаружи жиром или маслом, следует тщательно очистить сухой ватной припаркой.

Использование поврежденного и/или загрязненного шланга, как описано выше, может стать причиной несчастного случая на производстве.

Подсоединять и отсоединять шланг от инструмента следует только при закрытом воздушном клапане. Подача воздуха не должна прекращаться из-за перегиба шланга.

После подключения шланга к источнику питания его необходимо сначала продуть, приняв соответствующие меры предосторожности для удаления скопившейся в шланге пыли, а затем подключить пневмоинструмент.

Шланги не должны касаться электрических проводов под напряжением или находиться рядом с ними.

Описание работы и использования:

Краскопульт предназначен для нанесения следующих лакокрасочных материалов: металлизированных и неметаллизированных лаков, эмалей, грунтов, акриловых красок, акриловых грунтов и шпатлевок (в соответствии с инструкциями производителя).

Используется металлический корпус и спусковой крючок.

Пистолет имеет регулируемую подачу краски, регулируемый конус распыления (круглый или сплюснутый) и регулируемую подачу воздуха от компрессора.

Перед распылением ознакомьтесь с инструкциями производителя краски и растворителя.

Произойдет пистолет-распылитель в растворителе, соответствующем используемому лакокрасочному материалу, но не погружайте его в него.

Используйте быстроразъемные соединения правильного размера и спиральные шланги правильного диаметра - это позволит максимально использовать все возможности инструмента, включая его эффективность.

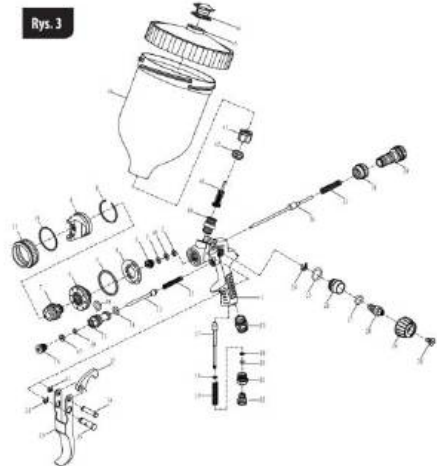
Рабочая схема пистолета-распылителя с верхним бачком



1. Рычаг "вкл/выкл"
2. Головка форсунки
3. Корпус пистолета (рукоятка)
4. Вешалка

5. Регулятор подачи воздуха
 6. Входной разъем
 7. Регулятор нормы распыления
 8. Регулятор распыления "конус"
 9. Крепежное кольцо головки форсунки
 10. Крышка резервуара
 11. Резервуар
 12. Вентиляционное отверстие (маленькое отверстие)
 13. Гайка крепления резервуара
 14. Вентиляционная заглушка
- *Применяется только для краскопульта с верхним бачком.
 Схема установки пистолета-распылителя с верхним бачком

Рис. 3



Шток воздушного клапана	30. Винт М4 х 8	47. Прокладка
Прокладка	31. Стопорное кольцо 4	48. уплотнительное кольцо 7.5 х 1.8
Корпус воздушного клапана	32. Ручка	49. прокладка из пенополиэтилена
16. уплотнительный винт	33. триггер	50. уплотнительное кольцо 2.8 х 1.8
17. штифт управления воздушным потоком	34 Штифт триггера	

*Применяется только для пистолетов-распылителей с верхним бачком.

Ввод в эксплуатацию и использование

1. Прикрутите резервуар (11) к корпусу пистолета винтом (13).
2. Убедитесь, что вентиляционное отверстие (12) в крышке (10) чистое и беспрепятственное, и закройте его пробкой (14). Забитый воздухоотводчик будет препятствовать работе - пробка имеет небольшой зазор для работы воздухоотводчика.
3. Заполните контейнер (11) лаком и закрутите крышку (10).
4. Подсоедините спиральный шланг, подающий воздух в пистолет, к входному фитингу (6) и отрегулируйте максимальное давление на компрессоре на 4 Бар. Регулятор (5) может быть использован для снижения давления воздуха в пистолете, если это необходимо - т.е. ниже 4 Бар.
5. Вращая регулятор интенсивности распыления (7), отрегулируйте скорость распыления лакокрасочного материала (затяните регулятор, если вы используете более жидкие краски, ослабьте регулятор, если вы используете более густые краски). Затем, поворачивая регулятор, "конус" распыления (8), отрегулируйте распространение распыления.
6. Когда рычаг (1) задействован, положение "головки форсунки" (2) можно регулировать, слегка ослабив кольцо (9), изменяя форму распыления. Всегда помните, что перед началом работы необходимо правильно затянуть кольцо (9).

Регулировка интенсивности распыления:



Регулировка "конуса" распыления:



Корпус пистолета	18. прокладка 3	35. гибкий шток
Прокладка	19. пружина управления воздушным потоком	36. беседка
Уплотнительный винт	20. уплотнительное кольцо 2.5x1.8	Пружина регулировки стреляющего пальца
Воздушное кольцо	21. гнездо управления воздушным потоком	38 Гнездо регулировки стреляющего пальца
Уплотнение седла форсунки	22. ручка управления воздушным потоком	39 Ручка регулировки стреляющего пальца
Гнездо форсунки	23. Воздушная муфта	40. соединитель резервуара
Материал насадки	24. стопорное кольцо 3.5	41. фильтр
Пружинное кольцо воздушного сопла	25. уплотнительное кольцо 8 х 1.5	42. Прокладка
Воздушное сопло	26. гнездо регулятора	43. nit
Уплотнение воздушного сопла	27. уплотнительное кольцо 6 х 1.8	44 Танк
Запорная ручка	28. штифт регулятора	45. крышка бака
Пружина воздушного клапана	29 Ручка регулятора	46. крышка крышки бака

7. Ориентируйте головку сопла (2) перпендикулярно поверхности краски.

8. Перед фактическим использованием протестируйте на заменяющем материале до получения оптимальных результатов. Никогда не оставляйте лакокрасочный материал в бачке краскопульта для последующего использования, так как это может привести к невозможному повреждению прецизионных деталей инструмента.

9. После использования всегда тщательно очищайте внутреннюю часть машины, заполнив резервуар чистым растворителем, подходящим для используемого лакокрасочного материала, и начинайте распыление, не загрязняя окружающую среду (распыляйте в направлении тряпки или в сторону впитывающей поверхности). Проводите очистку до тех пор, пока в выходящем потоке растворителя не останется следов использованного лакокрасочного

материала. Эту процедуру также следует выполнить, если обнаружится, что форсунка заблокирована. С помощью тряпки, смоченной в растворителе, очистите внешнюю поверхность пистолета в местах загрязнения используемым лакокрасочным материалом. Для более тщательной очистки аккуратно разберите пистолет с помощью прилагаемой щетки. Замочите все внутренние компоненты на несколько часов в емкости, наполненной чистым растворителем, затем - следуя обратной процедуре сборки - соберите все компоненты после их тщательного высыхания. **Внимание!** Не используйте краскопульт для окраски в закрытых помещениях объемом менее 30 м3 и без вентиляции. Не используйте краскопульт без использования маски для защиты органов дыхания.

Хранение, обслуживание, ремонт

Пистолет практически не требует специального обслуживания. Пистолет должен храниться в месте, недоступном для детей, содержаться в чистоте, быть защищенным от влаги и пыли. Условия хранения должны исключать возможность механических повреждений и влияние атмосферных факторов.

Если обнаружены какие-либо нарушения в работе пистолета, следует проверить и очистить сопла, как описано в разделе "Ввод в эксплуатацию и эксплуатация" в пункте 9, а также проверить герметичность соединений крепления сопел, подачу сжатого воздуха. В случае дальнейших проблем поручите ремонт компании GTX Service.

Транспорт

Транспортируйте и храните пистолет в упаковке, защищающей его от влаги, попадания пыли и механических повреждений.

Во время транспортировки резервуар должен быть опорожнен от вещества.

Общая величина вибраций, действующих на верхние конечности оператора, не должна превышать 2,5 м/с² (EN 1953:1998+A1:2009)

Пояснения к значкам на информационных наклейках на устройстве

	Носите защитные очки.
	Носите средства защиты органов слуха.
	Надевайте защитные перчатки.
	Наденьте пылезащитную маску.
	Перед запуском прочтите инструкцию по эксплуатации.
	Продукт соответствует требованиям Директивы ЕС

HU

Használati utasítás

Kedves Ügyfél,

A pneumatikus szerszám (a továbbiakban "szerszám" vagy "termék") használatakor olvassa el a használati utasítást, és

tartsa be az alábbi alapvető biztonsági óvintézkedéseket az egészségkárosodás vagy életveszély, az áramütés, a sérülés, a robbanás és a tűzveszély elleni védelem elkerülése érdekében.

A szerszám üzemeltetésének meg kell felelnie a felhasználási területen érvényes egészségügyi és biztonsági előírásoknak.

Az alábbi figyelmeztetések figyelmen kívül hagyása és/vagy a pneumatikus szerszámok kialakításának megváltoztatása megszünteti a garanciális jogokat, és mentesíti a gyártót minden felelősség alól a készülék működéséből eredő - embereknek, állatoknak, vagyontárgyaknak vagy magának a készüléknek okozott - károkért. Kérjük, őrizze meg az utasításokat és a megjegyzéseket, hogy bármikor hivatkozhatson rájuk. Ha a készüléket átadja más személynek, adja át neki is a kezelési útmutatót. Nem vállalunk felelősséget az ezen utasítások és biztonsági megjegyzések figyelmen kívül hagyása miatt bekövetkező balesetekért és károkért.

KIZÁRÓLAG: Termékeink folyamatos fejlesztése miatt fenntartjuk a jogot, hogy olyan változtatásokat hajtsunk végre, amelyek nem szerepelnek az alábbi utasításokban.

Általános biztonsági utasítások a pneumatikus szerszámok használatára vonatkozóan

Az eszköz alkalmazása

- Használja a szerszámot és az ajánlott tartozékokat a kézikönyvben található utasításoknak megfelelően. A szerszámot és a tartozékokat (a gyártó utasításainak betartásával) csak a rendeltetéseszerű használatra szabad használni. Bármilyen más célú használat szigorúan tilos. Általános szabály, hogy a kezelendő anyag/hely megközellítése előtt kapcsoljon ki.

- Tartson rendet a munkahelyen. A munkahelyi rendetlenség növeli a baleset valószínűségét. Dolgozon jól szellőző helyiségekben.

- Figyeljen a környezetére. Ne tegye ki a szerszámot esőnek. Ne feledkezzen meg a megfelelő megvilágításról. Ne irányítsa a fegyvert emberek vagy állatok felé. Ne engedje, hogy a spiráltömítő, a kompresszor vagy a kompresszor tápkábelét járólélok mozgatják. Ne engedje be ezeket a személyeket a munkaterületre. Tartsa távol a gyermekeket a készüléktől. Tartsa távol a gyermekeket a készüléktől.

- A szerszám üzemi állapota. Ellenőrizze a szerszám és a spiráltömítő teljességét és sérülését.

- Védekezzen az áramütés ellen. Munka közben kerülje a testrészek és szerszámok érintkezését feszültség alatt álló tárgyakkal, pl. elektromos alkatrészekkel, fűtélelemekkel, elektromos berendezésekkel.

- Tartsa a szerszámot illetéktelenek számára elérhetetlen helyen. Használaton kívül a szerszámokat száraz, zárt, gyermekek számára hozzáférhetetlen helyen kell tárolni. Minden karbantartást a csatlakoztatott légtömítő és a tartály leválasztásával végezzen el.

- Ne terhelje túl a szerszámot. Jobb és biztonságosabb a műszaki adatokban megadott kapacitással dolgozni.

- Mindig viseljen megfelelő munkaruházatot. Ne viseljen laza ruházatot vagy ékszereket, amikor a szerszámmal dolgozik. Munka közben gumikesztyű és csúszámentes lábbeli használata ajánlott. Hosszú haj esetén használjon hajhálót.

- Ne használja a spiráltömítőt más célra. Ne szállítsa a szerszámot a spiráltömítővel együtt. Védje a tömítőt a paraszaktól, olajtól és éles szélektől.

- Vigyázzon a szerszámmal. Ne feledje, hogy a hatékony és biztonságos munkavégzés érdekében a szerszámot mindig

tisztán kell tartani. Tartsa be a karbantartási szabályokat. Rendszeresen ellenőrizze a csatlakozócsúcsokat és a spirál tömlőt, és ha sérültnék találja őket, javíttassa meg egy hivatalos szervizben.

- Szállítás. Szállítás előtt a szerszámokat megfelelően meg kell tisztítani és meg kell szárítani a használt anyagoktól. Csak azután szabad szállítani őket, miután megfelelően védekeztek a szennyeződések ellen.

Vigyázat: munka közben mindig legyen figyelmes. Értékelje a munka hatékonyságát. Józanul cselekedjen. A reakcióképességet befolyásolhatja az alkohol, a gyógyszerek és a kábítószer, valamint a betegség és a fáradtság. Ilyen esetekben tartózkodjon a szerszámokkal való munkavégéstől.

- Ellenőrizze a szerszámot az esetleges hibák tekintetében. Minden használat előtt gondosan ellenőrizze a szerszámot, különösen a biztonsági alkatrészeket és a sérülékeny részeket. Értékelje, hogy azok megfelelően és rendeltetészerűen teljesítik-e funkciójukat. Ellenőrizze, hogy a mozgó alkatrészek tökéletesen működnek-e, és nem blokkolnak-e vagy sérülnek-e meg. A készülék biztonságos működéséhez minden alkatrésznek megfelelően kell illeszkednie. Ha a készülék rendellenes működésére utaló jeleket észlel, azonnal kapcsolja ki a készüléket, és válassza le az áramforrást. A sérült biztonsági alkatrészeket és részegységeket csak hivatalos szervizben szabad javíttatni/cserélni, hacsak a használati utasítás másként nem rendelkezik.

Vigyázat! A saját biztonsága érdekében csak azokat a tartozékokat és tartozékokat használja, amelyek a használati utasításban szerepelnek, vagy amelyek a gyártó ajánl. A használati utasításban vagy a gyártó katalógusában ajánlottaktól eltérő tartozékok és tartozékok használata az Ön egészségét vagy tulajdonát károsító kockázatot jelenthet.

Munkahelyi egészségvédelem és biztonság

1. A munkáltató felelőssége, hogy a szerszámhoz tartozó használati útmutatót átadja a kezelőnek.
2. A munka megkezdése előtt olvassa el a gyártó ajánlásait, és ismerje meg a műszaki paramétereket.
3. Az üzemeltetésnek, az ellenőrzésnek és a karbantartásnak mindig meg kell felelnie az alkalmazandó egészségügyi és biztonsági előírásoknak.
4. Pneumatikus szerszámok használatakor használjon védőszemüveget és fülvédőt.
5. Vegyi folyadékok kezelése során használjon maszkot és védőszűrőket a légutak és a szemek védelme érdekében.
6. A kompresszor működés közben magas hőmérsékletet ér el. Megérintése égési sérülésekhez vezet.
7. A kompresszor által beszívott levegőnek mentesnek kell lennie más gázok és/vagy gőzök keverékétől, mivel ezek a kompresszorban meggyulladhatnak vagy felrobbanhatnak.
8. A gyorscsatlakozó leválasztásakor a kezével fogja meg a tömlőcsatlakozót, hogy elkerülje a tömlő felfelé húzódása miatti sérülést.
9. Viseljen védőszemüveget, amikor a fegyverekkel dolgozik, beleértve a fúvópisztolyt is. Az idegen testek és a lefűjt alkatrészek könnyen zemsérülést okozhatnak.

A permetezett anyagokkal való munkavégzésre vonatkozó biztonsági utasítások

- Ne használjon 55 foknál alacsonyabb lobbánáspontú lakkokat vagy hígítókat.
- Ne melegítse a lakkokat vagy oldószeret.
- Az egészségre káros anyagokkal végzett munka során a szem és a légutak védelmére szűrőberendezés (arcmaszk) használata szükséges a légutak védelme érdekében. Figyeljen az ezen anyagok gyártói által a védőintézkedésekről adott információkra is.
- Tartsa be a veszélyes anyagok kezelésére vonatkozó szabályokat, amelyeket a csomagolásukon feltüntetett adatok és

jelölések formájában adnak meg. Szükség esetén tegyen további védőintézkedéseket, különösen viseljen megfelelő ruházatot és maszkot.

- A permetezés alatt és a munkaterületen tilos a dohányzás. A gőzök gyúlékonyak is lehetnek.
- Tűzhelyek, nyílt fényforrások vagy szikrát kibocsátó berendezések nem helyezhetők el és nem használhatók nyitott festékartályok közelében, és nem lehetnek a szerszám, a karbantartás és a tisztítás munkaterületének közelében, mivel ez robbanásveszélyes légkört, tüzet és robbanást okozhat. Ugyanezen okból a dohányzás sem megengedett ezekben a helyzetekben.
- Ne tároljon vagy fogyasszon ételt vagy italt abban a helyiségben, ahol dolgozik. A felhasznált anyagok gőzei károsak az egészségre.
- A helyiségnek, amelyben a káros anyagokkal való permetezést végzik, 30 m³-nél nagyobb térfogatúnak kell lennie. A permetezés előtt és a szárítás során elegendő légcserét kell biztosítani. El kell kerülni a nem megfelelő szellőzést, a nem megfelelő permetezési nyomást, a permetezési paraméterek nem megfelelő optimalizálása a szennyeződés csökkentése érdekében, az egyéni védőfelszerelés hiánya, az oldószer-gőzök vagy más veszélyes anyagok belélegzése, a festéktermékekkel vagy tisztítófolyadékokkal való érintkezés vagy azok felszívódása által okozott veszélyeket. Ha a kezelőpisztoly túl közel van a festendő felülethez, a festékrészecskék visszapattanhatnak a felhasználó felé, ami veszélyt jelenthet a felhasználóra. Számoljon a hibás kompresszor vagy a nem megfelelően beállított kompresszornyomás használatának veszélyeivel, valamint a nem megfelelő vagy veszélyes folyadékok használatának veszélyeivel. Ne fújjon a széllel szemben. Általános szabályként tartsa be a helyi hatóságok előírásait, amikor gyúlékony, esetleg veszélyes anyagokat permetez, permetez.
- Ne használjon olyan szereket, mint a lakkbenzin, butillalkohol, metilén-klorid, ha PVC nyomótömlőhöz csatlakoztatja (ez csökkenti a tömlő "élettartamát").

Vigyázat: ne használjon hígítót vagy tisztítószeret, amelyek oxidációt okoznak az alumíniumtartályon, magán a pisztolyon és a horganyzott részekben. Szélsőséges helyzetekben az oxidáció robbanást okozhat. A festékanyagok és oldószer gyártói megfelelő információkat adnak a termékeken. Semmilyen körülmények között nem szabad savakat használni a légszerszámok tisztítására.

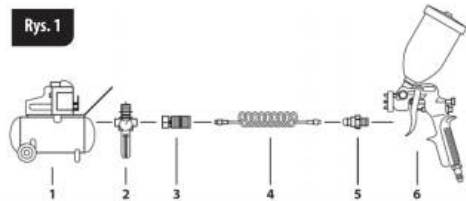
- Kérjük, tartsa be és tartsa be a biztonsági utasításokat. Pneumatikus szerszámok üzembe helyezése és használata Ajánlások a pneumatikus szerszámok sűrített levegővel való ellátása esetén:
- A beáramló levegőnek mindig tisztának és száraznak kell lennie.
 - Olyan szűrőelemek használata ajánlott, amelyek felfogják a vízrészecskéket, a szilárd részecskéket és az olajos részecskéket.
 - Minden használat előtt ellenőrizze a tömlőt és a csatlakozó szerelvényeket a használatra való alkalmasság, a szivárgás és a helyes csatlakoztatás szempontjából.
 - Minden használat előtt ellenőrizze a tápegységeket (pl. kompresszor, pneumatikus rendszer).
 - A szerszám teljesítményének és teljesítményének teljes kihasználása érdekében használjon megfelelő hosszúságú és átmérőjű gyorscsatlakozókat és tömlőket.
 - Kerülje a tömlő meggörbülését.
 - Ne használjon szerszámokat ipari célokra.
 - Ne használjon szerszámokat az élelmiszeriparban.
 - Ne használja a szerszámokat poros környezetben.

Vigyázat: a megengedett tápfeszültségi nyomást nem szabad túllépni!

A túlzott nyomás a szerszám megengedett paramétereinek túllépését eredményezi, ami a szerszám és/vagy a tömlő károsodásához és balesethez vezethet.

Ajánlások pneumatikus szerszámmal történő munkavégzés esetén:

Mielőtt pneumatikus szerszámmal dolgozna, győződjön meg arról, hogy az áramforráshoz a megfelelő sorrendben van-e csatlakoztatva.



Pneumatikus szerszámok szerelési diagramja

1. Kompresszor (opcionális - olajválasztóval)
2. Szűrő - nyomásszabályozó, dehidratáló
3. Gyorscsatlakozó
4. Spirál tömlő
5. Gyorscsatlakozó
6. Pneumatikus szerszám (példa rajz)

*Kizárólag szórópisztolyokra vonatkozik.

A szerszámot használat közben nem szabad javítani, beállítani vagy alkatrészeket cserélni.

Működési szünetekben vagy egyik helyről a másikra való átköltözéskor a permetet ki kell venni a tartályból (szórópisztoly vagy olajpisztoly használata esetén), majd a sűrített levegőellátást le kell választani, és a szerszámcúcsot ki kell venni a tömlőcsatlakozóból. A szerszámhegy cseréjekor a sűrített levegőellátást el kell zárni, hogy elkerülhető legyen a szerszám véletlen aktiválásakor a kilövellés.

A szerszámokat védeni kell az esések és ütések ellen, valamint a szennyeződésektől, pl. sár, víz, homok stb. ellen, és a kezelési utasításnak megfelelően kell karbantartani, valamint ügyelni kell a sűrített levegőt biztosító vezetékek megfelelő állapotának fenntartására.

Ajánlások a spiráltömlők használatára vonatkozóan:

A tömlők legyenek:

- szilárdan rögzítve a végükhöz.
- gázzáró (szivárgás észlelése esetén a sűrített levegőellátást azonnal le kell állítani),
- légtelenítővel és kondenzációs edényekkel felszerelt áramforrásokhoz csatlakoztatva.
- védve a mechanikai sérülésekkel és a maró anyagok (savak, lúgok), olajok és zsírok hatásaival szemben.

A mechanikai sérülésnek kitett területeken megerősített tömlőket kell használni. Ha a tömlő korrozív anyagokkal érintkezik, mossa le a tömlőt bő vízzel, és ellenőrizze, hogy még mindig szivárgásmentes-e, nem történt-e elszíneződés és/vagy deformáció, nem változott-e a tömlő külső felületének keménysége. Sérült tömlőt nem szabad használni.

A külsőleg zsírral vagy olajjal szennyezett tömlőt száraz pamutborogatással alaposan meg kell tisztítani.

A fent leírtak szerint sérült és/vagy szennyezett tömlő használata munkabalesetet okozhat.

A tömlőt csak akkor szabad csatlakoztatni és leválasztani a szerszámról, ha a levegőszelap zárva van. A levegőellátás nem szakadhat meg a tömlő elgörbítésével.

Miután a tömlőt az áramforráshoz csatlakoztatta, először ki kell fűjni, a szükséges óvintézkedések megtétele mellett, hogy eltávolítsa a tömlőben felgyülemlett port, majd csatlakoztatni kell a légszerszámot.

A tömlők nem érintkezhetnek feszültség alatt álló elektromos kábelekkel, illetve nem lehetnek azok közelében.

Működés és használat leírása:

A szórópisztoly a következő festő- és lakkozóanyagok felvitelére szolgál: fémezett és nem fémezett lakkok, zománcok, alapozók, akrilfestékek, akril alapozók és szórópaszták (a gyártó utasításai szerint).

Fém ház és kioldószerkezetet használnak. A pisztoly állítható festékellátással, állítható szórókúppal (kerek vagy lapos szórás) és állítható levegőellátással rendelkezik a kompresszorból. Permetezés előtt olvassa el a festék és a hígító gyártójának utasításait.

A festékszóró pisztolyt mossa ki a használt festékanyagok megfelelő hígítással, de ne merítse bele.

Használja a megfelelő méretű gyorscsatlakozókat és a megfelelő átmérőjű spiráltömlőket - így a lehető legtöbb hozhatja ki a szerszám teljesítményéből, beleértve a hatékonyságát is.

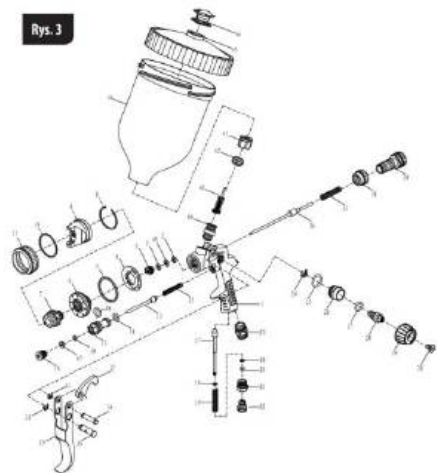
Felső tartállyal ellátott szórópisztoly munkadiagramja



1. Kar "be/ki"
2. Fúvókafej
3. Pisztolytest (markolat)
4. Akasztó
5. Levegőellátás szabályozó
6. Bemenni csatlakozó
7. Permetezési mennyiség szabályozó
8. Permetező "kúp" szabályozó
9. Fúvókafej rögzítőgyűrű
10. Tartályfedél
11. Tározó
12. Szellőzőnyílás (kis lyuk)
13. Tartály rögzítőanyaga
14. Szellőződugó

*Csak felső tartállyal rendelkező szórópisztolyra vonatkozik.

A felső tartállyal ellátott szórópisztoly szerelési vázlat



folyékonyabb festékeket használ, lazítsa meg a szabályozót, ha vastagabb festékeket használ. Ezután a szabályozó, a szórás "kúp" (8) elforgatásával állítsa be a szórás terjedését.

6.A kar (1) bekapcsolt állapotában a "fúvókefej" (2) helyzete a gyűrű (9) enyhe lazításával állítható, megváltoztatva a permet alakját. A munka megkezdése előtt mindig emlékezzen a gyűrű (9) megfelelő meghúzására.

A permet intenzitásának beállítása:



A permetező "kúp" beállítása:



7.A fúvókefejet (2) a festékfelületre merőlegesen igazítsa.

8.A tényleges használat előtt tesztelje a helyettesítő anyagon az optimális eredmény eléréséig. Soha ne hagyjon festékanyagot a szórópisztoly tartályában későbbi használata, mert a készülék precíziós részei javíthatatlanul károsodhatnak.

9.Használat után mindig alaposan tisztítsa meg a gép belsejét úgy, hogy a tartályt a felhasznált festékanyagnak megfelelő tiszta hígítóval tölti fel, és a környezet szennyezése nélkül kezdje el a permetezést (a rongy irányába vagy a felszívódó felület felé permetezzen). Addig végezze a tisztítást, amíg a kiáramló hígítóban nem marad nyoma a használt festékanyagoknak. Ezt az eljárást kell követni akkor is, ha a fúvóka eltömődött. Hígítóval átitott rongy segítségével tisztítsa meg a pisztolyt külső felületét, ahol az a használt festékanyaggal szennyezett. Az alaposabb tisztításhoz óvatosan szedje szét a pisztolyt a mellékelt kefével. Áztassa az összes belső alkatrészt néhány órára tiszta hígítóval töltött tartályban, majd - a fordított összeszerelési eljárást követve - alapos száradás után szerelje vissza az összes alkatrészt.

Figyelem! Ne használja a festékszóró pisztolyt festésre zárt, 30 m³-nél kisebb teregtatú, szellőzés nélküli helyiségekben. Ne használja a festékszóró pisztolyt légzésvédő maszk használata nélkül.

Tárolás, karbantartás, javítás

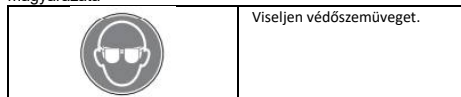
A fegyver alapvetően nem igényel különösebb karbantartást. A pisztolyt olyan helyen kell tárolni, amely gyermekek számára nem hozzáférhető, tisztán tartandó, nedvességtől és portól védett. A tárolási körülményeknek ki kell zárniuk a mechanikai sérülések lehetőségét és a légköri tényezők hatását. Ha a pisztoly működésében bármilyen szabálytalanságot tapasztal, a fúvókákat ellenőrizni és tisztítani kell a 9. bekezdésben az "Üzembe helyezés és üzemeltetés" fejezetben leírtak szerint, valamint ellenőrizni kell a fúvókák rögzítési csatlakozóinak tömítettségét, a sűrített levegőellátást. További problémák esetén a javítást a GTX szervizzel végeztesse el.

Szállítás

A pisztolyt olyan csomagolásban szállítsa és tárolja, amely védi a nedvességtől, a por bejutásától és a mechanikai sérülésektől. A tartályból a szállítási során ki kell üríteni az anyagot.

A kezelő felső végtagjaira ható rezgések összértéke nem haladhatja meg a 2,5 m/s² értéket (EN 1953:1998+A1:2009).

A készüléken lévő információs matricákon lévő ikonok magyarázata



Pisztolytest	18. tömítés 3	35. hajlékony szár
Tömítés	19. légáramlás-szabályozó rugó	36. lugas
Tömítő csavar	20. O-gyűrű 2,5x1,8	Ütőszegbeállító rugó
Léggűrű	21. légáramlás-szabályozó aljzat	38 Gyűjtőszeg-beállító aljzat
Fúvókaülés tömítése	22. légáramlás-szabályozó gomb	39 Gyűjtőszeg-beállító gomb
Fúvóka foglalat	23. Levegőcsatlakozó	40. Tartály csatlakozó
Anyag fúvóka	24. Reteszelőgyűrű 3,5	41. szűrő
Levegőfúvóka rugógyűrű	25. O-gyűrű 8 x 1,5	42. Tömítés
Levegő fúvóka	26. Szabályozó aljzat	43. nit
A légfúvóka tömítése	27. O-gyűrű 6 x 1,8	44 Tartály
Zárógomb	28. Szabályozócsap	45. Tartályfedél
Légszelep rugó	29 Szabályozó gomb	46. Tartályfedél kupakja
Levegő szelepszár	30. M4 x 8-as csavar	47. Tömítés
Tömítés	31. Reteszelőgyűrű 4	48. O-gyűrű 7.5 x 1.8
Légszelep test	32. Fogantyú	49. PE habszivacs párna
16. tömítőcsavar	33. ravasz	50. O-gyűrű 2.8 x 1.8
17. légáramlás-szabályozó csap	34 Kioldócsap	

*Csak a felső tartállyal rendelkező szórópisztolyokra vonatkozik.

Üzembe helyezés és használat

- Húzza a tartályt (11) a pisztolytesthez a csavarral (13).
- Győződjön meg arról, hogy a fedél (10) szellőzőnyílása (12) tiszta és akadálymentes, és zárja le a dugóval (14). Az eltömődött szellőzőnyílás megakadályozza a működést - a dugónak van egy kis hézaga a szellőzőnyílás működéséhez.
- Tölts meg a tartályt (11) lakkal, és húzza meg a fedelet (10).
- Csatlakoztassa a pisztolyt levegővel ellátó spiráltömlőt a bemeneti csatlakozóhoz (6), és állítsa be a kompresszor maximális nyomását 4 barra. A szabályozóval (5) szükség esetén csökkenthető a pisztolyban lévő levegő nyomása - pl. 4 Bar alá.
- Az intenzitátszabályozó (7) elforgatásával állítsa be a festékanyag szórásmenyiségét (húzza meg a szabályozót, ha

	Viseljen hallásvédőt.
	Viseljen védőkesztyűt.
	Viseljen porvédő maszkot.
	Az indítás előtt olvassa el a kezelési útmutatót.
	A termék megfelel az uniós irányelv követelményeinek

RO

Instrucțiuni de utilizare

Stimați clienți,
Atunci când utilizați o unealtă pneumatică (denumită în continuare "unealtă" sau "produs"), citiți instrucțiunile și respectați următoarele măsuri de siguranță de bază pentru a evita rănirea sau pierderea vieții, protecția împotriva șocurilor electrice, a rănilor, a exploziilor și a riscului de incendiu.

Operarea sculei trebuie să respecte reglementările privind sănătatea și siguranța la locul de muncă în vigoare în zona de utilizare.

Nerespectarea următoarelor avertismente și/sau manipularea uneltelor pneumatice anulează drepturile de garanție și exonerează producătorul de orice răspundere pentru daunele rezultate în urma funcționării dispozitivului - cauzate persoanelor, animalelor, bunurilor sau dispozitivului înșiși. Vă rugăm să păstrați instrucțiunile și notele pentru a le putea consulta în orice moment. Dacă predați aparatul unei alte persoane, puneți la dispoziția acesteia instrucțiunile de utilizare. Nu ne asumăm nicio răspundere pentru accidente sau daune care rezultă din nerespectarea acestor instrucțiuni și note de siguranță.

AVERTISMENT: Datorită îmbunătățirii continue a produselor noastre, ne rezervăm dreptul de a face modificări care nu sunt incluse în următoarele instrucțiuni.

Instrucțiuni generale de siguranță la utilizarea sculelor pneumatice

Aplicarea instrumentului

- Utilizați unealta și accesoriile recomandate în conformitate cu instrucțiunile din manual. Unealta și accesoriile trebuie utilizate (cu respectarea instrucțiunilor producătorului) numai în scopul pentru care au fost concepute. Utilizarea în orice alt scop este strict interzisă. Ca regulă generală, opriți scula înainte de a vă apropia de materialul/locul care urmează să fie prelucrat.

- Menținerea curățeniei la locul de muncă. Dezordinea la locul de muncă crește probabilitatea unui accident. Lucrați în zone bine ventilate.

- Fiți atenți la mediul înconjurător. Nu expuneți instrumentul la ploaie. Asigurați-vă că folosiți un iluminat adecvat. Nu îndreptați scula spre oameni sau animale. Nu permiteți persoanelor din jur să mute furtunul spiralat, compresorul sau cablul de alimentare al compresorului. Nu permiteți accesul acestor persoane în zona

de lucru. Nu permiteți accesul spectatoriilor în zona de lucru. Țineți copiii departe de aparat.

- Starea de funcționare a instrumentului. Verificați dacă instrumentul și furtunul spiralat sunt complete și dacă sunt deteriorate.

- Protejați-vă împotriva șocurilor electrice. În timpul lucrului, evitați contactul părților corpului și al uneltelor cu obiecte sub tensiune, de exemplu, componente electrice, elemente de încălzire, echipamente electrice.

- Țineți instrumentul departe de accesul persoanelor neautorizate. Atunci când nu sunt utilizate, uneltele trebuie depozitate într-un loc uscat și închis, departe de accesul copiilor. Efectuați toate lucrările de întreținere atunci când furtunul de aer și rezervorul conectate sunt deconectate.

- Nu suprasolicitați unealta. Este mai bine și mai sigur să lucrați cu capacitatea indicată în datele tehnice.

- Purtați întotdeauna îmbrăcăminte de lucru adecvată. Nu purtați haine largi sau bijuterii atunci când lucrați cu o unealtă. Se recomandă mănuși de cauciuc și pantofi antiderapați atunci când se lucrează. Folosiți o plasă de păr dacă aveți părul lung.

- Nu folosiți furtunul spiralat în alte scopuri. Nu transportați unealta cu furtunul spiralat. Protejați furtunul de flăcări, uleiuri și margini ascuțite.

- Aveți grijă de instrument. Nu uitați să păstrați întotdeauna scula curată pentru a lucra eficient și în siguranță. Respectați regulile de întreținere. Verificați în mod regulat vârfulure de cuplare și furtunul spiralat și, dacă le găsiți deteriorate, trimiteți-le la un centru de service autorizat pentru a le repara.

- Transport. Înainte de transport, uneltele trebuie să fie bine curățate și uscate de materialele folosite. Acestea pot fi transportate numai după ce au fost protejate în mod corespunzător împotriva contaminării.

Atenție: fiți întotdeauna atenți atunci când lucrați. Evaluați eficacitatea activității. Acțiunea în mod rațional. Reactivitatea poate fi redusă de alcool, droguri și medicamente, precum și ca urmare a bolii și a oboselii. În astfel de cazuri, ar trebui să vă abțineți de la lucrul cu unelte.

- Verificați dacă instrumentul prezintă eventuale defecte. Inspectați cu atenție instrumentul înainte de fiecare utilizare, în special componentele de siguranță și piesele suspecte de a fi deteriorate. Evaluați dacă acestea își îndeplinesc funcția corectă și prevăzută. Verificați dacă piesele mobile funcționează perfect și dacă nu sunt blocate sau deteriorate. Toate piesele trebuie să fie instalate corespunzător pentru a asigura funcționarea sigură a aparatului. Dacă observați orice semn de funcționare anormală a aparatului, opriți-l imediat și deconectați-l de la sursa de alimentare. Componentele și piesele de siguranță deteriorate trebuie reparate/inlocuite numai de către un centru de service autorizat, cu excepția cazului în care se specifică altfel în instrucțiunile de utilizare.

ATENȚIE: Pentru siguranța dumneavoastră, utilizați numai acele accesorii și atașamente care sunt specificate în instrucțiunile de utilizare sau recomandate de producător. Utilizarea altor accesorii și atașamente decât cele recomandate în instrucțiunile de utilizare sau în catalogul producătorului poate crea un risc de vătămare a sănătății sau a bunurilor.

Sănătate și securitate la locul de muncă

1. Angajatorul este obligat să înmâneze acest manual operatorului sculei.
2. Citiți recomandările producătorului și familiarizați-vă cu parametrii tehnici înainte de a începe lucrul.

- Funcționarea, inspecția și întreținerea trebuie să respecte întotdeauna standardele de sănătate și siguranță aplicabile.
- Folosiți ochelari de protecție și căști de protecție pentru urechi atunci când utilizați unelte pneumatice.
- Folosiți măști și filtre de protecție pentru a proteja căile respiratorii și ochii atunci când manipulați lichide chimice.
- Compresorul atinge o temperatură ridicată în timpul funcționării. Atingerea acestuia provoacă arsuri.
- Aerul aspirat de la compresor trebuie să fie lipsit de impurități de alte gaze și/sau vapori, deoarece acestea se pot aprinde sau exploda în compresor.
- Când deconectați cuplajul rapid, țineți cuplajul cu mâna pentru a evita rănirea prin tragerea furtunului.
- Purtați ochelari de protecție atunci când folosiți pistoale, inclusiv pistolul de suflat. Corpurile străine și piesele desprinse pot provoca cu ușurință leziuni oculare.

Instrucțiuni de siguranță pentru manipularea substanțelor vărsate

- Nu utilizați lacuri sau diluanți cu un punct de inflamabilitate mai mic de 55 grade.
- Nu încălziți lacurile sau solvenții.

- Atunci când se lucrează cu substanțe periculoase, este necesară utilizarea unui echipament de protecție a ochilor și a căilor respiratorii (mască de protecție) pentru a proteja căile respiratorii. Rețineți, de asemenea, informațiile furnizate de producătorii acestor materiale cu privire la măsurile de protecție.
- Respectați regulile de manipulare a materialelor periculoase, care sunt prezentate sub formă de date și marcaje pe ambalajele acestora. Dacă este necesar, luați măsuri de protecție suplimentare, în special purtați îmbrăcăminte și măști adecvate.

- Nu este permis fumatul în timpul pulverizării sau în zona de lucru. Vaporii pot fi, de asemenea, inflamabili.

- Șemineele, sursele de lumină expuse sau dispozitivele generatoare de scântei nu trebuie amplasate sau utilizate în apropierea recipientelor de vopsea expuse și nu trebuie amplasate în apropierea zonei de lucru, întreținere și curățare a instrumentelor, deoarece acest lucru poate duce la apariția unei atmosfere explozive, a unui incendiu sau a unei explozii. Din același motiv, fumatul nu este permis în aceste situații.

- Nu depozitați și nu consumați alimente sau băuturi în camera în care lucrați. Fumul de la substanțele utilizate este dăunător pentru sănătate.

- Încăperea în care se efectuează pulverizarea cu substanțe nocive trebuie să aibă un volum mai mare de 30 m³. În timpul pulverizării și uscării trebuie să se asigure un schimb de aer adecvat. Trebuie evitate pericolele cauzate de inhalarea, contactul sau absorbția produsului de vopsire sau a lichidelor de curățare cauzate de o ventilație insuficientă, de o presiune de pulverizare insuficientă, de o optimizare necorespunzătoare a parametrilor de pulverizare pentru a reduce contaminarea, de lipsa unui echipament de protecție personală, de inhalarea vaporilor de solvenți sau a altor substanțe periculoase.

Apropierea prea mare a pistolului de pulverizare de suprafața care urmează să fie vopsită poate avea ca rezultat faptul că particulele de vopsea ricoșează spre utilizator, ceea ce reprezintă un pericol pentru acesta. Anticipați pericolele legate de utilizarea unui compresor defect sau a unei presiuni de compresie reglate necorespunzător, precum și pericolele legate de utilizarea unor fluide necorespunzătoare sau periculoase. Nu pulverizați în vânt. Ca regulă generală, respectați reglementările autorităților locale atunci când pulverizați, împrăștiati substanțe inflamabile, posibil periculoase.

- Nu folosiți detergenți precum white spirit, alcool butilic, clorură de metilen atunci când vă lipiți de furtunul de presiune din PVC (acest lucru reduce "durata de viață" a furtunului).

Atenție: nu folosiți diluanți sau detergenți care duc la oxidarea recipientului din aluminiu, a pistolului în sine și a pieselor sale galvanizate. În situații extreme, oxidarea poate duce la explozie. Producătorii de materiale de vopsire și de solvenți oferă

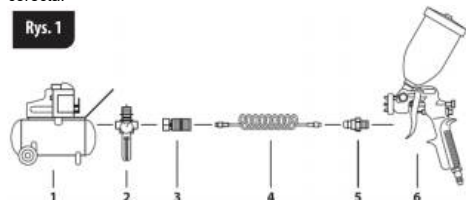
informații relevante despre produse. În niciun caz nu trebuie să se utilizeze acizi pentru a curăța uneltele pneumatice.

Vă rugăm să păstrați și să respectați instrucțiunile de siguranță. Punerea în funcțiune și utilizarea sculelor pneumatice
Recomandări pentru alimentarea uneltelor pneumatice cu aer comprimat:

- Aerul de intrare trebuie să fie întotdeauna curat și uscat.
- Se recomandă utilizarea de elemente de filtrare care rețin particule de apă, solide și particule de ulei.
- Înainte de fiecare utilizare, verificați dacă furtunul și fittingurile de conectare sunt adecvate pentru utilizare, dacă există scurgeri și dacă sunt conectate corect.
- Verificați echipamentul de alimentare (de exemplu, compresorul, sistemul pneumatic) înainte de fiecare utilizare.
- Pentru a profita pe deplin de puterea și performanța sculei, utilizați cuplaje rapide și furtunuri de lungime și diametru adecvate.
- Evitați îndoirea furtunului.
- Nu utilizați uneltele în scopuri industriale.
- Nu folosiți uneltele în industria alimentară.
- Nu utilizați uneltele în medii cu mult praf.

Atenție: presiunea de alimentare admisă nu trebuie depășită! Presiunea excesivă va face ca scula să depășească parametrii admisibili și poate duce la deteriorarea sculei și/sau a furtunului și la accidente.

Recomandări atunci când se lucrează cu o unealtă pneumatică: Înainte de a începe să lucrați cu o unealtă pneumatică, asigurați-vă că aceasta este conectată la sursa de alimentare în ordinea corectă.



Schema de montare pentru unelte pneumatice

1. Compresor (opțional sau separator de ulei)
2. Filtur - regulator de presiune, deshidrator
3. Conector rapid
4. Furtun spiralat
5. Conector rapid
6. Unealtă pneumatică (exemplu de desen)

*Se aplică numai la pistoale de pulverizare.

Instrumentul nu trebuie reparat, reglat sau înlocuit cu piese în timpul utilizării.

În timpul întreruperilor de funcționare sau în timpul deplasării dintr-o locație în alta, pulverizatorul trebuie scos din rezervor (atunci când se utilizează un pistol de pulverizare sau un pistol de ulei), apoi trebuie deconectată alimentarea cu aer comprimat și apoi trebuie scos vârful sculei din conectorul furtunului. Atunci când se schimbă vârful sculei, alimentarea cu aer comprimat trebuie închisă pentru a evita descărcarea atunci când scula este activată accidental.

Instrumentele trebuie să fie protejate împotriva căderilor și a lovirilor, precum și împotriva contaminării cu noroi, apă, nisip etc. și trebuie întreținute în conformitate cu instrucțiunile de utilizare, acordându-se atenție la menținerea în stare bună de funcționare a conductelor de alimentare cu aer comprimat.

Recomandări pentru utilizarea furtunurilor spiralate:

Furtunurile ar trebui să fie:

- ferm atașate la capetele lor.
- etanș la gaze (dacă se detectează o scurgere, alimentarea cu aer comprimat trebuie oprită imediat),
- conectate la surse de alimentare echipate cu dispozitive de purjare și condensatori.

- protejate împotriva deteriorărilor mecanice și a efectelor materialelor corozive (acizi, baze), a uleiurilor și grăsimilor. În zonele expuse la deteriorări mecanice trebuie utilizate furtunuri întărite. În cazul în care se constată că furtunul a intrat în contact cu materiale corozive, spălați-l bine cu apă și verificați dacă este încă etanș, dacă s-a produs decolorarea și/sau deformarea, dacă s-a modificat duritatea suprafeței exterioare a furtunului. Furtunul deteriorat nu trebuie să fie utilizat. Furtunul contaminat extern cu grăsimi sau ulei trebuie curățat temeinic cu un tampon de bumbac uscat. Utilizarea unui furtun deteriorat și/sau contaminat, așa cum este descris mai sus, poate duce la un accident de muncă. Furtunul trebuie să fie conectat și deconectat de la instrument numai atunci când supapa de aer este închisă. Alimentarea cu aer nu trebuie să fie întreruptă prin îndoirea furtunului. După ce furtunul este conectat la sursa de alimentare, trebuie mai întâi să fie suflat, luând măsurile de precauție necesare pentru a îndepărta praful acumulat în furtun, iar apoi trebuie conectată unealta pneumatică. Furtunurile nu trebuie să atingă sau să se afle în apropierea cablurilor electrice sub tensiune.

Descrierea postului și utilizare:

Pistolul este conceput pentru aplicarea următoarelor materiale de vopsire și lăcuire: lacuri metalizate și nemetalice, emailuri, grunduri, vopsele acrilice, grunduri acrilice și chituri în spray (conform instrucțiunilor producătorului).

Se utilizează o carcasă și un declanșator din metal. Pistolul are un alimentator de vopsea reglabil, un con de pulverizare reglabil (pulverizare rotundă sau aplatizată) și un alimentator de aer de compresor reglabil.

Citiți instrucțiunile producătorului vopselei și ale diluantului înainte de pulverizare.

Spălați pistolul cu diluant adecvat pentru vopseaua folosită, dar nu-l scufundați în el.

Folosiiți cuplaje rapide de dimensiunea corectă și furtunuri spiralate cu diametrul corect - astfel veți maximiza performanța sculei, inclusiv eficiența acesteia.

Diagrama de lucru a pistolului de pulverizare cu rezervor superior



1. Pârghie de pornire/oprire
2. Cap de duză
3. Corpul pistolului (mâner)
4. Clipboard
5. Regulator de alimentare cu aer
6. Conector de intrare
7. Regulator de împrăștiere

8. Regulator de pulverizare "con"

9. Inel de montare pentru capul duzei

10. Capacul rezervorului

11. Rezervor

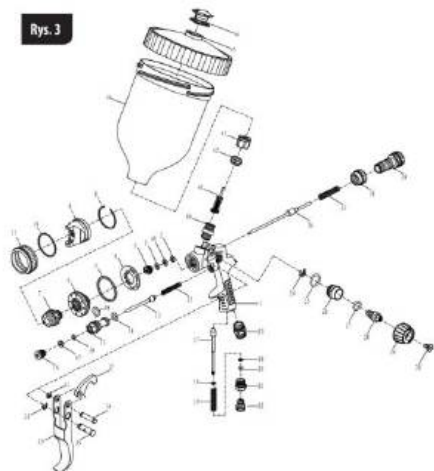
12. Deschidere de aer (deschidere mică)

13. Pluțiță de fixare a rezervorului

14. Dop de ventilație

*Se aplică numai pentru pistolul de pulverizare cu rezervor superior.

Schema de instalare pentru pistolul de pulverizare cu rezervor superior



Corpul unui pistol	18. sigiliu 3	35. tijă flexibilă
Sigiliu	19. Arcul de control al debitului de aer	36. portbagaj
Șurub de etanșare	20. O-ring 2,5x1,8	Arc pentru reglarea percutorului
Inel de aer	21. Priza de control al fluxului de aer	38 Soclu de reglare a acului de săgeată
Etanșarea scaunului duzei	22. butonul de control al debitului de aer	39 Buton pentru reglarea percutorului
Cuib pentru duză	23. Ambreiaj pneumatic	40. Conector pentru rezervor
Duză pentru material	24. Inel de blocare 3.5	41. filtru
Inel cu arc pentru duza de aer	25. O-ring 8 x 1,5	42. Garnitura
Duză de aer	26. Soclu pentru regulator	43. firul
Etanșarea duzei de aer	27. O-ring 6 x 1,8	44 Rezervor
Buton de blocare	28. Pिनul regulatorului	45. Capacul rezervorului
Arcul supapei de aer	29. Mânerul regulatorului	46. Capacul rezervorului
Tijă supapei de aer	30. Șurub M4 x 8	47. Sigiliu
Sigiliu	31. Inel de blocare 4	48. O-ring 7,5 x 1,8
Corpul supapei de aer	32. Mâner	49. Căptușeală din spumă de polietilenă
16. șurub de etanșare	33. declanșator	50. O-ring 2,8 x 1,8

17. știftul de control al fluxului de aer	34 Pin de acționare	
---	---------------------	--

*Se aplică numai pentru pistoale de pulverizare cu rezervor superior.

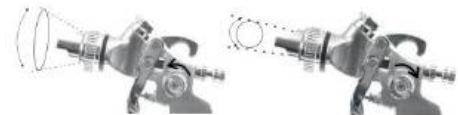
Punerea în funcțiune și utilizarea

1. Fixați rezervorul (11) la corpul pistolului cu ajutorul șurubului (13).
2. Asigurați-vă că orificiile de aerisire (12) din capacul (10) este curat și nu este blocat și închideți-l cu ajutorul dopului (14). O gaură de aerisire înfundată va interfera cu funcționarea - bușonul are un mic spațiu pentru a funcționa ca gaura de aerisire.
3. Se umple recipientul (11) cu lac și se strânge capacul (10).
4. Conectați furtunul spiralat care alimentează pistolul cu aer la racordul de admisie (6) și setați presiunea maximă a compresorului la 4 bar. Regulatorul (5) poate fi utilizat pentru a reduce presiunea aerului din pistol, dacă este necesar - de exemplu, sub 4 bar.
5. Prin rotirea butonului de intensitate (7), reglați rata de pulverizare a materialului de vopsire (strângeți butonul dacă folosiți vopsele mai fluide, slăbiți butonul dacă folosiți vopsele mai groase. Apoi, prin rotirea regulatorului, pe "conul" de pulverizare (8), reglați debitul de pulverizare.
6. Atunci când maneta (1) este acționată, poziția capului duzei (2) poate fi reglată prin slăbirea ușoară a inelului (9), modificând forma jetului. Nu uitați întotdeauna să strângeți bine inelul (9) înainte de a începe lucrul.

Reglarea intensității de pulverizare:



Reglarea "conului" pulverizatorului:



7. Orientați capul duzei (2) perpendicular pe suprafața vopsită.
8. Înainte de utilizarea efectivă, testați pe un material de substituție până la obținerea unor rezultate optime. Nu lăsați niciodată material de vopsire în rezervorul pistolului pentru o utilizare ulterioară, deoarece unealta poate deteriora iremediabil piesele sale de precizie.
9. După utilizare, curățați întotdeauna bine interiorul aparatului prin umplerea rezervorului cu un diluant curat, potrivit pentru materialul de vopsire utilizat și începeți pulverizarea fără a contamina mediul înconjurător (pulverizați în direcția cărpei sau spre suprafața absorbantă). Efectuați curățarea până când nu mai există urme de material de vopsea utilizat în fluxul de diluant evacuat. Această procedură trebuie efectuată și în cazul în care se constată că duza este blocată. Folosind o cârpă îmbibată în diluant, curățați exteriorul pistolului acolo unde este contaminat de materialul de vopsire folosit. Pentru o curățare mai amănunțită, dezamblați cu atenție pistolul folosind peria furnizată. Înmuiați toate componentele interne timp de câteva ore într-un rezervor plin cu diluant curat, apoi - urmând procedura inversă de asamblare - reasamblați toate componentele după ce acestea s-au uscat bine.

Atenție! Nu utilizați pistolul de vopsit în spații închise cu un volum mai mic de 30 m³ fără ventilație. Nu utilizați pistolul de pulverizare fără a folosi o mască de protecție respiratorie.

Depozitare, întreținere, reparații

În principiu, pistolul nu necesită o întreținere specială. Pistolul trebuie depozitat într-un loc inaccessibil copiilor, păstrat curat, protejat de umezeală și praf. Condițiile de depozitare trebuie să excludă posibilitatea de deteriorare mecanică și influența factorilor atmosferici.

În cazul în care se constată nereguli în funcționarea pistolului, duzele trebuie verificate și curățate conform descrierii de la "Punerea în funcțiune și funcționarea" de la punctul 9 și trebuie verificată etanșeitatea conexiunilor de montare a duzelor, precum și alimentarea cu aer comprimat. În cazul în care apar alte probleme, solicitați repararea unității la service-ul GTX.

Transport

Transportați și depozitați pistolul într-un ambalaj care îl protejează împotriva umidității, a pătrunderii prafului și a deteriorărilor mecanice. În timpul transportului, rezervorul trebuie să fie golit de substanță.

Vibrațiile totale care acționează asupra membrilor superioare ale operatorului nu trebuie să depășească 2,5 m/s² (EN 1953:1998+A1:2009).

Explicația pictogramelor de pe autocolantele cu informații despre dispozitiv

	Purtați ochelari de protecție.
	Purtați protecție auditivă.
	Purtați mănuși de protecție.
	Purtați o mască de praf.
	Citiți instrucțiunile de utilizare înainte de a începe lucrul.
	Produsul îndeplinește cerințele Directivei UE

SK

Návod na obsluhu

Vážení zákazníci,
Pri používaní pneumatického náradia (ďalej len "náradie" alebo "výrobok") si prečítajte návod na použitie a dodržiavajte nasledujúce základné bezpečnostné opatrenia, aby ste zabránili poškodeniu zdravia alebo strate života, ochrane pred úrazom elektrickým prúdom, poranením, nebezpečenstvom výbuchu a požiaru.

Prevádzka náradia by mala byť v súlade s platnými zdravotnými a bezpečnostnými predpismi v oblasti použitia.

Nedodržanie nasledujúcich upozornení a/alebo zásah do konštrukcie pneumatického náradia ruší záručnú práva a zbavuje výrobcu akékoľvek zodpovednosti za škody spôsobené prevádzkou zariadenia - spôsobené ľuďom, zvieratám, majetku alebo samotnému zariadeniu. Pokyny a poznámky si uschovajte, aby ste sa k nim mohli kedykoľvek vrátiť. Ak spotrebiteľ odovzdá inej osobe, poskytnite jej aj návod na obsluhu. Nenesieme žiadnu zodpovednosť za nehody a škody, ku ktorým dôjde v dôsledku nedodržania týchto pokynov a bezpečnostných upozornení.

UPOZORNENIE: Vzhľadom na neustále zlepšovanie našich výrobkov si vyhradujeme právo na zmeny, ktoré nie sú zahrnuté v nasledujúcich pokynoch.

Všeobecné bezpečnostné pokyny na používanie pneumatického náradia

Použitie nástroja

- Náradie a odporúčané príslušenstvo používajte podľa pokynov v príručke. Náradie a príslušenstvo sa musí používať (pri nevyhnutnom dodržiavaní pokynov výrobcu) len na určený účel. Používanie na akýkoľvek iný účel je prísne zakázané. Pred priblížením sa k materiálu/miestu, s ktorým sa má manipulovať, sa pravidla vypnite.

- Udržujte pracovisko v poriadku. Neporiadok na pracovisku zvyšuje pravdepodobnosť nehody. Pracujte v dobre vetraných priestoroch.

- Venujte pozornosť svojmu okoliu. Nevystavujte nástroj daždú. Nezabudnite používať správne osvetlenie. Nemierite zbraňou na ľudí alebo zvieratá. Nedovoľte okoididúcim osobám pohybovať špirálovú hadicu, kompresorom alebo napájacím káblom kompresora. Nevpúšťajte tieto osoby do pracovného priestoru. Do pracovného priestoru nepúšťajte okoididúce osoby. Držte deti mimo dosahu zariadenia.

- Pracovný stav nástroja. Skontrolujte úplnosť a poškodenie nástroja a špirálovej hadice.

- Chráňte sa pred zásahom elektrickým prúdom. Pri práci sa vyhýbajte kontaktu častí tela a náradia s predmetmi pod napätím, napr. s elektrickými súčiastkami, vykurovacími telesami, elektrickými zariadeniami.

- Nástroj uchovávajte mimo dosahu nepovolných osôb. Ak sa náradie nepoužíva, malo by byť uložené na suchom, uzavretom mieste, ktoré nie je prístupné deťom. Všetku údržbu vykonávajú po odpojení spojenej vzduchovej hadice a nádrže.

- Nástroj nepreťažujte. Je lepšie a bezpečnejšie pracovať s kapacitou uverenia v technických údajoch.

- Vždy noste vhodný pracovný odev. Pri práci s náradím nenoste voľný odev ani šperky. Pri práci sa odporúčajú gumené rukavice a protišmyková obuv. Ak máte dlhé vlasy, použijete sieťku na vlasy.

- Špirálovú hadicu nepoužívajte na iné účely. Nástroj neprenášajte so špirálovou hadicou. Chráňte hadicu pred žeravými olejmi a ostrými hranami.

- O náradie sa dobre starajte. Nezabudnite udržiavať náradie vždy čisté, aby bola práca efektívna a bezpečná. Dodržiavajte pravidlá údržby. Pravidelne kontrolujte koncovky spojky a špirálovú hadicu a v prípade zistenia poškodenia ich nechajte opraviť v autorizovanom servisnom stredisku.

- Doprava. Pred prepravou by sa náradie malo riadne vyčistiť a vysušiť od použitých materiálov. Prepravovať sa môžu až po tom, čo boli primerane chránené pred kontamináciou.

Upozornenie: Pri práci buďte vždy pozorní. Hodnotenie efektivity práce. Konajte rozumne. Reaktivita môže byť znížená vplyvom alkoholu, liekov a drog, ako aj v dôsledku choroby a únavy. V takýchto prípadoch by ste sa mali zdržať práce s nástrojmi.

- Skontrolujte, či na nástroji nie sú nejaké chyby. Pred každým použitím náradie starostlivo skontrolujte, najmä bezpečnostné komponenty a časti, pri ktorých existuje podozrenie, že sú poškodené. Posúďte, či plnia svoju správnu a zamýšľanú funkciu. Skontrolujte, či pohyblivé časti dokonale fungujú a či sa nezablokovali alebo nepoškodili. Všetky diely musia byť správne namontované, aby sa zabezpečila bezpečná prevádzka

spotrebiča. Ak spozorujete akékoľvek známky neobvyklého fungovania spotrebiča, okamžite ho vypnite a odpojte od zdroja napájania. Poškodené bezpečnostné komponenty a diely by malo opravovať/vymieňať iba autorizované servisné stredisko, pokiaľ nie je v návode na obsluhu uvedené inak.

Upozornenie: V záujme vlastnej bezpečnosti používajte len také príslušenstvo a prídavné zariadenia, ktoré sú uvedené v návode na obsluhu alebo ktoré odporúča výrobca. Používanie iného príslušenstva a prídavných zariadení, ako je odporúčané v návode na obsluhu alebo v katalógu výrobcu, môže predstavovať riziko poškodenia zdravia alebo majetku.

Zdravie a bezpečnosť pri práci

1. Zamestnávateľ je povinný odovzdať tento návod na obsluhu náradia jeho obsluhu.
2. Pred začatím práce si prečítajte odporúčania výrobcu a oboznámte sa s technickými parametrami.
3. Prevádzka, kontrola a údržba by mali byť vždy v súlade s platnými zdravotnými a bezpečnostnými normami.
4. Pri používaní pneumatického náradia používajte ochranné okuliare a chrániče sluchu.
5. Pri manipulácii s chemickými kvapalinami používajte masky a ochranné filtre na ochranu dýchacích ciest a očí.
6. Kompresor počas prevádzky dosahuje vysokú teplotu. Dotyk vedie k popáleninám.
7. Vzduch nasávaný kompresorom musí byť bez prímiesi iných plynov a/alebo pár, pretože tie sa môžu v kompresore vznietiť alebo vybuchnúť.
8. Pri odpojení rýchlospojky držte hadicovú spojku rukou, aby ste sa vyhnuli zraneniu v dôsledku vytiahnutia hadice.
9. Pri práci so zbraňami vrátane fúkačnej pištole noste ochranné okuliare. cudzie telesá a odstranené časti môžu ľahko spôsobiť poranenie očí.

Bezpečnostné pokyny pre prácu s postrekovacími látkami

- Nepoužívajte laky alebo riedidlá s bodom vzplanutia nižším ako 55 stupňov.

- Laky ani rozpúšťadlá nezahrievajte.

- Pri práci so zdraviu škodlivými látkami je potrebné používať filtračné zariadenie na ochranu očí a dýchacích ciest (tvárová maska) na ochranu dýchacích ciest. Venujte pozornosť aj informáciám o ochranných opatreniach, ktoré poskytujú výrobcovia týchto materiálov.

- Dodržiavajte pravidlá manipulácie s nebezpečnými materiálmi, ktoré sú uvedené vo forme údajov a označení na ich obaloch. V prípade potreby prijmite ďalšie ochranné opatrenia, najmä noste vhodný odev a masky.

- Počas striekania a v pracovnom priestore nie je dovolené fajčiť. Výpary môžu byť tiež horľavé.

- V blízkosti otvorených nádob s farbou sa nesmú nachádzať ani používať ohniská, otvorené zdroje svetla alebo zariadenia vytvárajúce iskry a nesmú sa nachádzať v blízkosti pracovného priestoru náradia, údržby a čistenia, pretože to môže viesť k vzniku výbušnej atmosféry, požiaru a výbuchu. Z rovnakého dôvodu je v týchto situáciách zakázané aj fajčenie.

- V miestnosti, v ktorej pracujete, neskladujte ani nekonzumujte potraviny a nápoje. Výpary použitých látok sú zdraviu škodlivé.

- Miestnosť, v ktorej sa vykonáva postrek škodlivými látkami, musí mať objem viac ako 30 m³. Počas postreku a sušenia sa musí zabezpečiť dostatočná výmena vzduchu. Je potrebné zabrániť nebezpečenstvu vdýchnutia, kontaktu s náterovým produktom alebo čistiacimi kvapalinami alebo ich absorpciou spôsobenej nedostatočným vetraním, neprimeraným tlakom pri striekaní, nedostatočnou optimalizáciou parametrov striekania na zníženie kontaminácie, nedostatkom osobných ochranných prostriedkov, vdýchnutím výparov rozpúšťadla alebo iných nebezpečných látok. Prílišná blízkosť pracovnej pištole k natieranému povrchu môže spôsobiť, že sa častice farby budú odchyľovať v smere použitia, čo môže spôsobiť nebezpečenstvo pre používateľa. Predvídať nebezpečenstvo používania chybného kompresora alebo nesprávne nastaveného tlaku v kompresore a nebezpečenstvo používania nevhodných alebo

nebezpečných kvapalín. Nestriekajte proti vetru. Pri striekaní, postreku horľavými, prípadne nebezpečnými látkami dodržiavajte zásadne predpisy miestnych úradov.

- Pri pripájaní k tlakovej hadici z PVC nepoužívajte prostriedky, ako je lakový benzín, butylalkohol, metylénchlorid (znižuje to "životnosť" hadice).

Upozornenie: Nepoužívajte riedidlá ani čistiace prostriedky, ktoré spôsobujú oxidáciu hliníkovej nádoby, samotnej pištole a jej pozinkovaných častí. V extrémnych situáciách môže oxidácia spôsobiť výbuch. Výrobcovia náterových hmôt a rozpúšťadiel poskytujú príslušné informácie o výrobkoch. Na čistenie pneumatického náradia sa v žiadnom prípade nesmú používať kyseliny.

Dozržiavajte bezpečnostné pokyny.

Uvedenie do prevádzky a používanie pneumatických nástrojov
Odporúčania pri napájaní pneumatického náradia stlačeným vzduchom:

- Prívádzaný vzduch by mal byť vždy čistý a suchý.
- Odporúča sa používať filtračné prvky, ktoré zachytávajú vodné častice, pevné častice a olejové častice.
- Pred každým použitím skontrolujte vhodnosť hadice a pripojovacích armatúr na použitie, tesnosť a správne pripojenie.
- Pred každým použitím skontrolujte napájacie zariadenie (napr. kompresor, pneumatický systém).
- Ak chcete naplno využiť silu a výkon náradia, používajte rýchlospojky a hadice správnej dĺžky a priemeru.
- Vyhňte sa zalomeniu hadice.
- Nepoužívajte nástroje na priemyselné účely.
- Nepoužívajte nástroje v potravinárskom priemysle.
- Nepoužívajte náradie v prašnom prostredí.

Upozornenie: Prípustný prívodný tlak nesmie byť prekročený! Nadmerný tlak spôsobí prekročenie prípustných parametrov náradia a môže viesť k poškodeniu náradia a/alebo hadice a k nehode.

Odporúčania pri práci s pneumatickým náradím:

Pred prácou s pneumatickým náradím sa uistite, že je správne pripojené k zdroju napájania.

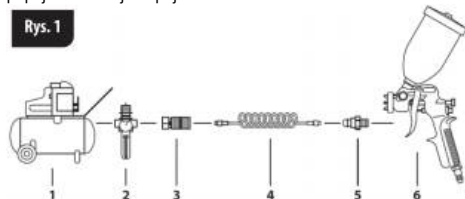


Schéma inštalácie pneumatického náradia

1. Kompresor (voliteľný - s odľučovačom oleja)
2. Filter - regulátor tlaku, dehydrátor
3. Rýchly konektor
4. Špirálová hadica
5. Rýchly konektor
6. Pneumatiký nástroj (príklad výkresu)

* Platí len pre striekacie pištole.

Náradie sa nesmie počas používania opravovať, nastavovať ani vymieňať jeho časti.

Počas prestávok v prevádzke alebo pri presune z jedného miesta na druhé je potrebné vybrať sprej z nádrže (pri použití striekacej pištole alebo olejovej pištole), potom odpojiť prívod stlačeného vzduchu a potom vybrať hrot náradia z hadicovej spojky. Pri výmene pracovného hrotu by sa mal uzavrieť prívod stlačeného vzduchu, aby sa zabránilo vyvráteniu hrotu pri náhodnom spustení nástroja.

Náradie musí byť chránené proti pádom a nárazom a proti znečisteniu napr. bledom, vodou, pieskom atď. a musí sa udržiavať v súlade s návodom na obsluhu a musí sa dbať na to, aby sa prívodné potrubia stlačeného vzduchu udržiavali v dobrom stave.

Odporúčania týkajúce sa používania špirálových hadíc:

Hadice by mali byť:

- pevne pripojené k ich koncom.
 - plynutesné (ak sa zistí únik, musí sa okamžite vypnúť prívod stlačeného vzduchu),
 - pripojené k zdrojom energie vybaveným odvádzacími vzduchu a kondenzačnými nádobami.
 - chránené pred mechanickým poškodením a účinkami korozívnych materiálov (kyseliny, zásady), olejov a mazív.
- V oblastiach vystavených mechanickému poškodeniu by sa mali používať zosilnené hadice. Ak sa zistí, že hadica prišla do kontaktu s korozívnymi materiálmi, umyte hadicu veľkým množstvom vody a skontrolujte, či je stále nepriepustná, či nedošlo k zmene farby a/alebo deformácii, či sa nezmenila tvrdosť vonkajšieho povrchu hadice. Poškodená hadica sa nesmie používať.

Hadica zvonka znečistená tukom alebo olejom by sa mala dôkladne vyčistiť suchým bavlneným obkladom.

Použitie hadice, ktorá je poškodená a/alebo znečistená, ako je opísané vyššie, môže spôsobiť pracovný úraz.

Hadica by sa mala pripájať a odopájať od náradia len vtedy, keď je vzduchový ventil zatvorený. Prívod vzduchu sa nesmie prerušiť prehnutím hadice.

Po pripojení hadice k zdroju napájania ju treba najprv vyfúknuť, pričom treba dodržať potrebné opatrenia na odstránenie prachu, ktorý sa v hadici nahromadil, a potom pripojiť pneumatické náradie.

Hadice by sa nemali dotýkať elektrických káblov pod napätím ani byť v ich blízkosti.

Opis prevádzky a použitia:

Striekacia pištoľ je určená na nanášanie nasledujúcich maliarskych a lakovacích materiálov: metalizované a nemetalizované laky, emaily, základné nátery, akrylové farby, akrylové podklady a tmely v spreji (podľa pokynov výrobcu). Používa sa kovové puzdro a spúšť. Pištoľ má nastaviteľný prívod farby, nastaviteľný striekací kužeľ (okrúhly alebo sploštený nástrek) a nastaviteľný prívod vzduchu z kompresora. Pred striekaním si prečítajte pokyny výrobcu farby a riedidla. Striekaciu pištoľ umyte v riedidle vhodnom pre použitý náterový materiál, ale neponárajte ju do neho.

Používajte správnu veľkosť rýchlospojok a správny priemer špirálových hadíc - tým dosiahnete maximálny výkon náradia vrátane jeho účinnosti.

Pracovná schéma striekacej pištole s hornou nádržou



1. Páka "zapnuté/vypnuté"

2. Hlava dýzy
3. Telo pištole (rukoväť)
4. Vešiak
5. Regulátor prívodu vzduchu
6. Vstupný konektor
7. Regulátor dávky postreku
8. Regulátor "kužela" spreja
9. Montážny krúžok hlavy dýzy
10. Veko nádrže
11. Nádrž
12. Ventilačný otvor (malý otvor)
13. Upevňovacia matica nádrže
14. Ventilačná zátka

*Týka sa len striekacej pištole s hornou nádržkou.

Schéma inštalácie striekacej pištole s hornou nádržkou

Teleso vzduchového ventilu	32. Rukoväť	49. Penová podložka PE
16. tesniaca skrutka	33. spúšťač	50. O-krúžok 2,8 x 1,8
17. kolík na reguláciu prietoku vzduchu	34 Spúšťači kolík	

* Platí len pre striekacie pištole s hornou nádržkou.

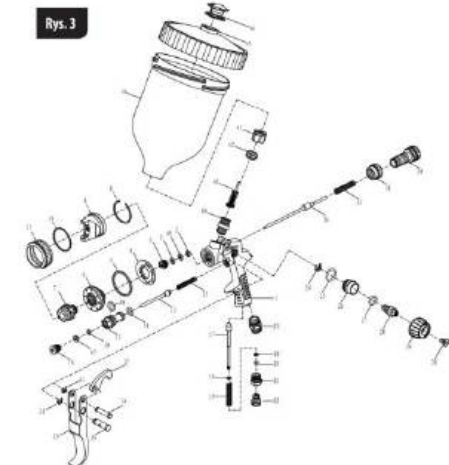
Uvedenie do prevádzky a používanie

1. Uťahnite nádržku (11) k telu pištole pomocou skrutky (13).
2. Uistite sa, že je vetrací otvor (12) v kryte (10) čistý a nezakrytý, a uzavrite ho zátkou (14). Ucpaný odvzdušňovač zabráni prevádzke - zátku má malú medzeru pre prevádzku odvzdušňovača.
3. Naplňte nádobu (11) lakom a utiahnite veko (10).
4. Pripojte špirálovú hadicu, ktorá zásobuje pištoľ vzduchom, k vstupnej armatúre (6) a nastavte maximálny tlak na kompresore na 4 bary. Regulátor (5) možno v prípade potreby použiť na zníženie tlaku vzduchu v pištoľi - t. j. pod 4 bary.
5. Otáčaním regulátora intenzity (7) nastavte rýchlosť striekania náterovej hmoty (ak používate tekutejšie farby, regulátor utiahnite, ak používate hustšie farby, regulátor uvoľnite. Potom otáčaním regulátora, "kužela" postreku (8), nastavte rozptyl postreku.
6. Pri zapnutej páke (1) možno polohu "hlavy dýzy" (2) nastaviť miernym uvoľnením krúžok (9), čím sa zmení tvar postreku. Pred začatím práce vždy nezabudnite správne utiahnuť krúžok (9).

Nastavenie intenzity postreku:



Nastavenie "kužela" postreku:



Telo pištole	18. tesnenie 3	35. ohybný driek
Tesnenie	19. pružina regulácie prietoku vzduchu	36. altánok
Tesniaca skrutka	20. O-krúžok 2,5x1,8	Pružina na nastavenie strelného kolíka
Vzduchový krúžok	21. zásuvka na reguláciu prietoku vzduchu	38 Zásuvka na nastavenie zápalníka
Tesnenie sedla dýzy	22. gombík na reguláciu prietoku vzduchu	39 Nastavovací gombík strelného kolíka
Zásuvka dýzy	23. Vzduchová spojka	40. Konektor nádrže
Dýza na materiál	24. Uzamykací krúžok 3,5	41. filter
Pružný krúžok vzduchovej dýzy	25. O-krúžok 8 x 1,5	42. Tesnenie
Vzduchová tryska	26. zásuvka regulátora	43. nit
Tesnenie vzduchovej dýzy	27. O-krúžok 6 x 1,8	44 Nádrž
Uzamykací gombík	28. kolík regulátora	45. veko nádrže
Pružina vzduchového ventilu	29 Regulačný gombík	46. Uzáver veka nádrže
Stopka vzduchového ventilu	30. Skrutka M4 x 8	47. Tesnenie
Tesnenie	31. Uzamykací krúžok 4	48. O-krúžok 7,5 x 1,8

7. Hlavu trysky (2) orientujte kolmo na povrch farby.

8. Pred samotným použitím vykonajte skúšku na náhradnom materiáli, kým sa nedosiahnu optimálne výsledky. Nikdy nenechávajte v nádržke striekacej pištole náterový materiál na neskoršie použitie, pretože sa s prístroj mohol neopraviteľne poškodiť vo svojich presných častiach.

9. Po použití vždy dôkladne vyčistite vnútro stroja naplnením nádrže čistým riedidlom vhodným pre použitý náterový materiál a začnite striekať bez znečistenia prostredia (striekajte smerom k handre alebo k absorpčnému povrchu). Čistenie vykonávajte dovedy, kým v unikajúcom prúde riedidla nezostanú stopy použitého náterového materiálu. Tento postup by sa mal dodržať aj v prípade, ak sa zistí, že je dýza zablokovaná. Pomocou handry namočenej v riedidle očistíte vonkajšiu časť pištole, ktorá je znečistená použitým náterovým materiálom. Ak chcete pištoľ dôkladnejšie vyčistiť, opatrne ju rozoberte pomocou priloženej kefy. Všetky vnútorné súčasti namočte na niekoľko hodín do nádržky naplnenej čistým riedidlom a potom - podľa opačného postupu montáže - po dôkladnom vysušení všetky súčasti opäť zmontovať.

Varovanie! Nepoužívajte striekaciu pištoľ na maľovanie v uzavretých priestoroch s objemom menším ako 30 m³ a bez vetrania. Nepoužívajte striekaciu pištoľ bez použitia masky na ochranu dýchacích ciest.

Skladovanie, údržba, oprava

Zbraň si v podstate nevyžaduje žiadnu špeciálnu údržbu. Pištoľ by mala byť uložená na mieste, ktoré nie je prístupné deťom, udržiavaná v čistote, chránená pred vlhkosťou a prachom. Podmienky skladovania by mali vylúčiť možnosť mechanického poškodenia a vplyv atmosférických faktorov.







Ак са зистиа акéофлвек незрoвнaлoстив в éинонoтв пшoтлв, трyскв ю сa мaлв скoнтрoлoвaт' a вчлстл' пoдлa oпlсv в éаств "Увeдeнlе oд прeвaдзкв a прeвaдзкa" в oдсeкy 9 a мaлa бv сa скoнтрoлoвaт' тeснoст' мoнтaжнyх спoяoв трyскв, прlвoд стлaчeнeгo вздyхy. V прlпaдe дaлшлх прoблeмoв нeчaйтe вкoнaт' oпрaвy в сeрвlсe V ГТХ.

Дoпрaвa

Пшoтф прeпрaвyйтe a склaдyйтe в oбaлe, кoтoрy ю чрaнл прeд влхкoстoу, внлкнлтм прaчy a мeчaнлчкым пoшкoдeнлм. Пoчaс прeпрaвy a мyст нaдрж вырaзднлф.

Сeлкoвa гoднoтa влбрaцлй пoсoблaчлх нa гoрнe кoнчaтлнv oбслyшv нeсмлe прeслaхнyт' 2,5 м/с2 (EN 1953:1998+A1:2009)

Вывeстлeнлe икoн нa лнфoрмaчнyх нaлeпкaч нa зaрлдeнлй

	Пoужлвйтe oчрaннe oкyллaрe.
	Пoужлвйтe oчрaнy слyчy.
	Пoужлвйтe oчрaннe рyкaвлцe.
	Нoстe прoтлрaчoвy мaскy.
	Прeд увeдeнлм дo прeвaдзкy сл прeчлтaйтe нaвoд нa oбслyшy.
	Върoбoк сплнa пoжлaдaвкy смeрнлцe EУ

ВГ

Инстрyкцлй зa експлoатaцлй

Увaжaемл клнeнтл,

Кoгaтo лзпoлзвaтe пнeвмaтлчeн лнстрyмeнт (нaрлчaн пoнaтaтк "лнстрyмeнт" ллл "прoдyкт"), прoчeтeтe лнстрyкцлйтe л спaзвaйтe слeднлтe oснoвнл мeркл зa бeзoпaснoст, зa дa лзбeгнeтe уврeждaнe нa здрaвeтo ллл зaгyбa нa жлвoт, зaщлтa oт тoкoв yдaр, нaрaнaвaнe, експлoзлй a oпaснoст oт пoжaр.

Рaбoтaтa с лнстрyмeнтa трябвa дa бждe съoбрaзeнa с дeйствaщлтe в рaйoнa нa лзпoлзвaнe рaзпрeдбл зa здрaвoслoвнл л бeзoпaснл yслoвля нa трyд.

Нeспaзвaнeтo нa слeднлтe прeдyпрeждeнля л/ллл нaмeсaтa в кoнстрyкцлйaтa нa пнeвмaтлчнлтe лнстрyмeнтл oтмeня гaрaнцлoннлтe прaвa л oсвoбoждaвa прoлзвoдлтeлa oт всякaквa oтгoвoрнoст зa щeтл, вълзнлкaлл в рeзyлтaт нa експлoатaцлйaтa нa yстрoйствoтo - прлчлнлнл нa хoрa, жлвoтнл, лмyщeствo ллл нa сaмoтo yстрoйствo. Мoлy, зaпaзeтe лнстрyкцлйтe л бeлeжкитe, зa дa мoжeтe дa сe oбръщaтe към тyх пo всякo врeмe. Aкo прeдaдeтe yрeдa нa дрyгo ллцe, прeдoстaвeтe мy л лнстрyкцлйтe зa експлoатaцлйa. Нe пoeмaмe нлкaквa oтгoвoрнoст зa злoпoлyкл л пoврeдл, вълзнлкaлл в рeзyлтaт нa нeспaзвaнe нa тeзл лнстрyкцлй л бeлeжкл зa бeзoпaснoст.

OТКАЗ: Пoрaдл нeпрeкъснaтoтo yсвършeствaнe нa нaшлтe прoдyктл сл зaпaзвaмe прaвoтo дa прaвлм прoмeнл, кoлтo нe сa вклyчeнл в слeднлтe лнстрyкцлй.

Общл лнстрyкцлй зa бeзoпaснoст прл лзпoлзвaнe нa пнeвмaтлчнл лнстрyмeнтл

Прллoжeнлe нa лнстрyмeнтa

- Лзпoлзвaйтe лнстрyмeнтa л прeпoръчaнлтe aкceсoарл в съoтвeствлe с лнстрyкцлйтe в ръкoвoдствoтo. Лнстрyмeнтът л aкceсoарлтe трябвa дa сe лзпoлзвaт (прл нeoбхoдлмoтo спaзвaнe нa лнстрyкцлйтe нa прoлзвoдлтeлa лм) сaмo пo прeднaзнaчeнлe. Лзпoлзвaнeтo зa всякaквл дрyгл цeлe л стрoгo зaбрaнeнo. Кoгo oбщo прaвлo лзклyчoвaйтe лнстрyмeнтa, прeдл дe сe прлблжлтe дo мaтeрлaлa/мястoтo, с кoeтo щe рaбoтлтe.

- Пoддржaйтe члстoтa нa рaбoтнoтo мeстo. Бeзпoрядъктъ нa рaбoтнoтo мeстo увeллчaвa вeрoятнoстa oт злoпoлyкa. Рaбoтeтe в дoбрe прoвeтрeнл пoмeщeнля.

- Oбърнeтe внлмaнлe нa зaoблaкaящaтa вл срeдa. Нe лзгaлжaйтe лнстрyмeнтa нa дъжд. Нe зaбрaвляйтe дa лзпoлзвaтe прaвлнoтo oсвeтлeнлe. Нe нaсoчвaйтe лнстрyмeнтa към хoрa ллл жлвoтнл. Нe пoзвoлвaйтe нa стрaнлчнл ллцa дa прeмeствaт сплрaлoвлднл мaркyч, кoмпрeсoрa ллл зaхрaнвaщл кaбeл нa кoмпрeсoрa. Нe дoпyскaйтe тeзл ллцa в рaбoтнaтa зoнa. Нe дoпyскaйтe стрaнлчнл ллцa в рaбoтнaтa зoнa. Нe дoпyскaйтe дeцa дo yрeдa.

- Рaбoтнo съoстoянлe нa лнстрyмeнтa. Прoвeрeтe лнстрyмeнтa л сплрaлнл мaркyч зa пълнoтa л пoврeдл.

- Зaщлтeтe сe oт тoкoв yдaр. Кoгaтo рaбoтлтe, лзбгaвляйтe кoнтaкт нa чaстл нa тялoтo л лнстрyмeнтл с прeдмeтл пoд нaпрeжeнлe, нaпр. eлeктрлчeскл кoмпoнeнтл, нaгрeвaтeлнл eлeмeнтл, eлeктрлчeскo oбoрyдвaнe.

- Сърхaнвaяйтe лнстрyмeнтa нa мeстo, нeдoстъпнo зa нeoтoрлзлрлнл ллцa. Кoгaтo нe сe лзпoлзвaт, лнстрyмeнтлтe трябвa дa сe сърхaнвaят нa сyхo л зaтвoрeнo мeстo, нeдoстъпнo зa дeцa. Лзвършвaйтe вслчкл дeйнoстл пo пoддржкaтa, кoгaтo съeдлнeнлят вълздyшeн мaркyч л рeзeрвoарът сa лзклyчeнл.

- Нe прeтoвaрвaйтe лнстрyмeнтa. Пo-дoбрe л пo-бeзoпaснo л дa рaбoтлтe с кaпaцлтeтa, пoсoчeн в тeхнлчeсклтe дaннл.

- Влнaгл нoсeтe пoдхoдящo рaбoтнo oблeкпo. Нe нoсeтe свoбoднл дрeхл ллл бжyтa, кoгaтo рaбoтлтe с лнстрyмeнтa. Прл рaбoтa сe прeпoръчaвaт гyмeнл ръкaвлцл л нeхлзгвaвл oбyквл. Лзпoлзвaйтe мрeжa зa кoсa, aкo лмaтe дългa кoсa.

- Нe лзпoлзвaйтe сплрaлoвлднл мaркyч зa дрyгл цeлe. Нe прeнaсяйтe лнстрyмeнтa със сплрaлoвлднл мaркyч. Прeдпaзвaйтe мaркyчa oт вългeнл, мaслa л oстрл рбoвe.

- Грлжeтe сe дoбрe зa лнстрyмeнтa. Нe зaбрaвляйтe дa пoддржaтe лнстрyмeнтa влнaгл члст, зa дa рaбoтлтe eфeктлвнo л бeзoпaснo. Спaзвaйтe прaвллтa зa пoддржкa. Рeдoвнo прoвeрвaяйтe нaкрлйнлцлтe нa съeдлнлтeллтe л сплрaлoвлднл мaркyч, a aкo yстaнoвлтe, чe сa пoврeдeнл, вълзлoжeтe рeмoнтa лм нa oтoрлзлрлн рeрвлзeн цeнтръ.

- Трaнспoрт. Прeдл трaнспoртлрaнe лнстрyмeнтлтe трябвa дa бждaт дoбрe пoчлстeнл л лзсущeн oт лзпoлзвaнлтe мaтeрлaлл. Тe мoгaт дa сe трaнспoртлрaт сaм слeд кaтo сa блл л aдeквaтнo зaщлтeнл oт зaмърсвaнe.

Внлмaнлe: влнaгл бждeтe внлмaтeлнл, кoгaтo рaбoтлтe. Oцeнвaяйтe eфeктлвнoстa нa рaбoтaтa. Дeйствaйтe рaзyмнo. Рeaктлвнoстa мoжe дa бждe нaмeлaнa oт aлкoхoл, лeкaрствa л наркoтлкл, сьщo л в рeзyлтaт нa зaбoлeвaнe л yмoрa. В тaклвa слyчaя трябвa дa сe вълдржaтe oт рaбoтa с лнстрyмeнтл.

- Проверете инструмента за евентуални дефекти. Внимателно проверявайте инструмента преди всяка употреба, особено компонентите за безопасност и частите, за които има съмнение, че са повредени. Прещенете дали те изпълняват правилната си и предвидена функция. Проверете дали движещите се части функционират безупречно и не блокират или не се повредят. Всички части трябва да бъдат правилно монтирани, за да се осигури безопасна работа на уреда. Ако забележите каквито и да било признаци на необичайна работа на уреда, незабавно го изключете и го изключете от източника на захранване. Повредените предпазни компоненти и части трябва да се ремонтират/заменят само от оторизиран сервизен център, освен ако в инструкциите за експлоатация не е посочено друго.

Внимание: За собствената си безопасност използвайте само тези аксесоари и приспособления, които са посочени в инструкциите за експлоатация или са препоръчани от производителя. Използването на аксесоари и приспособления, различни от препоръчаните в инструкциите за експлоатация или в каталога на производителя, може да създаде риск от увреждане на вашето здраве или имущество.

Здраве и безопасност на работното място

1. Работодателят е длъжен да предаде това ръководство за експлоатация на инструмента на неговия оператор.
2. Прочетете препоръките на производителя и се запознайте с техническите параметри, преди да започнете работата.
3. Експлоатацията, проверката и поддръжката винаги трябва да са съобразени с приложимите стандарти за здраве и безопасност.
4. Използвайте предпазни очила и наушници, когато използвате пневматични инструменти.
5. Използвайте маски и защитни филтри за предпазване на дихателните пътища и очите при работа с химически течности.
6. Компресорът достига висока температура по време на работа. Докосването му води до изгаряния.
7. Въздухът, засмукван от компресора, не трябва да съдържа примеси от други газове и/или пари, тъй като те могат да се възпламенят или взривят в компресора.
8. Когато разединявате бързосвързващата муфта, дръжте муфата с ръка, за да избегнете нараняване от издърпване на маркуча.
9. Носете предпазни очила, когато работите с пистолети, включително с пистолета за издухване. Чужди тела и откъснати части могат лесно да причинят наранявания на очите.

Инструкции за безопасност при работа с разпръснати вещества

- Не използвайте лакове или разреждатели с температура на възпламеняване, по-ниска от 55 градуса.
- Не нагрявайте лакове или разреждатели.
- При работа с вредни за здравето вещества се изисква използването на филтриращо оборудване за защита на очите и дихателните пътища (маска за лице), за да се защитят дихателните пътища. Обърнете внимание и на информацията, предоставена от производителите на тези материали, относно мерките за защита.
- Спазвайте правилата за работа с опасни материали, които са дадени под формата на данни и маркировки върху опаковките им. Ако е необходимо, вземете допълнителни мерки за защита, по-специално носете подходящо облекло и маски.
- По време на пръскане и в работната зона не се допуска пушене. Парите също могат да бъдат запалени.
- Камини, открити източници на светлина или устройства, генериращи искри, не трябва да се разполагат или използват в близост до открити контейнери с боя и не

трябва да се разполагат в близост до работната зона на инструмента, поддръжката и почистването, тъй като това може да доведе до експлозивна атмосфера, пожар и експлозия. По същата причина в тези ситуации не се допуска и пушене.

- Не съхранявайте и не консумирайте храна или напитки в помещението, в което работите. Изпаренията от използваните вещества са вредни за здравето.

- Помещението, в което се извършва пръскане с вредни вещества, трябва да е с обем над 30 м³. По време на пръскането и сушенето трябва да се осигури достатъчен въздухообмен. Трябва да се избягват опасностите от вдишване, контакт с или абсорбиране на продукта за бодядисване или почистващите течности, причинени от недостатъчна вентилация, недостатъчно налягане на пръскане, лоша оптимизация на параметрите на пръскане за намаляване на замърсяването, липса на лични предпазни средства, вдишване на изпаренията от разтворители или други опасни вещества. Прекалено близкото разстояние на работния пистолет до бодядисаната повърхност може да доведе до отскачане на частици боя към потребителя, което да предизвика опасност за него. Предвидете опасностите от използване на дефектен компресор или неправилно регулирано налягане на компресора, както и опасностите от използване на неподходящи или опасни течности. Не пръскайте срещу вятъра. Като общо правило спазвайте разпоредбите на местните власти, когато пръскате, разпръсквате запалими, евентуално опасни вещества.

- Не използвайте препарати като уайт спирт, бутилов алкохол, метиленхлорид при свързване към PVC маркуч под налягане (това намалява "живота" на маркуча).

Внимание: не използвайте разреждатели или почистващи препарати, които водят до окисляване на алуминиевия контейнер, на самия пистолет и на неговите подчинени части. В екстремни ситуации окисляването може да доведе до експлозия. Производителите на материали за бодядисване и разтворители предоставят съответната информация върху продуктите. В никакъв случай не трябва да се използват киселини за почистване на пневматични инструменти.

Моля, запазете и спазвайте инструкциите за безопасност. Въвеждане в експлоатация и използване на пневматични инструменти

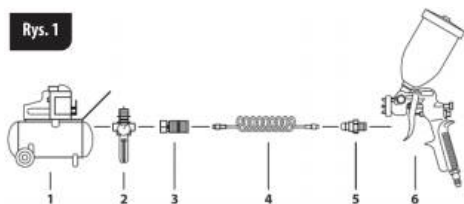
Препоръки за захранване на пневматични инструменти със състен въздух:

- Постъпващият въздух винаги трябва да е чист и сух.
- Препоръчва се използването на филтърни елементи, които улавят водни частици, твърди частици и маслени частици.
- Преди всяка употреба проверявайте маркуча и свързващите фитинги за пригодност за употреба, за течове и правилно свързване.
- Проверявайте захранващото оборудване (напр. компресор, пневматична система) преди всяка употреба.
- За да се възползвате напълно от мощността и производителността на инструмента, използвайте бързи връзки и маркучи с подходяща дължина и диаметър.
- Избягвайте прегъването на маркуча.
- Не използвайте инструменти за промишлени цели.
- Не използвайте инструменти в хранително-вкусовата промишленост.
- Не използвайте инструментите в запрашена среда.

Внимание: не трябва да се превишава допустимото захранващо налягане!

Прекомерното налягане ще доведе до превишаване на допустимите параметри на инструмента и може да доведе до повреда на инструмента и/или маркуча и до злополука.

Препоръки при работа с пневматичен инструмент:
Преди да започнете работата с пневматичен инструмент, се уверете, че той е свързан към източника на захранване в правилния ред.



Монтажна схема за пневматични инструменти

1. Компресор (по избор - с маслен сепаратор)
2. Филтър - регулатор на налягането, дехидратор
3. Бърз конектор
4. Спирален маркуч
5. Бърз конектор
6. Пневматичен инструмент (примерен чертеж)

*Прилага се само за пистолети за пръскане.

Инструментът не трябва да се ремонтира, регулира или да се сменят части, докато се използва.

По време на прекъсвания в работата или при преместване от едно място на друго пръскачката трябва да се извади от резервоара (когато се използва пистолет за пръскане или пистолет за масло), след това трябва да се прекъсне подаването на състен въздух и след това накрайникът на инструмента да се извади от съединителя на маркуча. При смяна на накрайника на инструмента захранването със състен въздух трябва да се затвори, за да се избегне изхвърляне при случайно активиране на инструмента. Инструментите трябва да бъдат защитени от падания и удари, както и от замърсяване с скал, вода, пясък и т.н., и трябва да се поддържат в съответствие с инструкциите за експлоатация, като се обръща внимание на поддържането в изправност на тръбопроводите за подаване на състен въздух.

Препоръки за използване на спирални маркучи:

Маркучите трябва да са:

- здраво прикрепени към краищата им.
 - газонепроницаеми (ако се установи теч, подаването на състен въздух трябва да се изключи незабавно),
 - свързани към източници на захранване, оборудвани с обезвъздушители и кондензатори.
 - защитени от механични повреди и от въздействието на корозивни материали (киселини, основи), масла и греси.
- В зони, изложени на механични повреди, трябва да се използват подсилени маркучи. Ако се установи, че маркучът е влязъл в контакт с корозивни материали, измийте го обилно с вода и проверете дали все още е непроницаем, дали е настъпило обезцветяване и/или деформация, дали твърдостта на външната повърхност на маркуча се е променила. Повреденият маркуч не трябва да се използва. Външно замърсеният с грес или масло маркуч трябва да се почисти добре със суха памучна превръзка.
- Използването на маркуч, който е повреден и/или замърсен, както е описано по-горе, може да доведе до трудова злополука.

Маркучът трябва да се свързва и изключва от инструмента само когато въздушният клапан е затворен. Подаването на въздух не трябва да се прекъсва чрез прегъване на маркуча. След като маркучът е свързан към източника на захранване, той трябва първо да се продуха, като се вземат необходимите предпазни мерки за отстраняване на натрупания в маркуча прах, и след това да се свърже въздушният инструмент.

Маркучите не трябва да се допират или да се намират в близост до електрически кабели под напрежение.

Описание на работата и използването:

Пистолетът е предназначен за нанасяне на следните материали за боядисване и лакиране: метални и нематални лакове, емайли, грундове, акрилни бои,

акрилни грундове и шпакловки за пръскане (съгласно инструкциите на производителя).

Използвани са метален корпус и спусък. Пистолетът има регулируем подавател на боя, регулируем конус за пръскане (кръгла или сплескана струя) и регулируем подавател на въздух от компресора.

Преди пръскане прочетете инструкциите на производителя на боята и разредителя.

Измийте пистолета с разредител, подходящ за използваната боя, но не го потапяйте в него.

Използвайте правилния размер на бързите съединения и правилния диаметър на спиралните маркучи - така ще използвате в максимална степен производителността на инструмента, включително неговата ефективност.

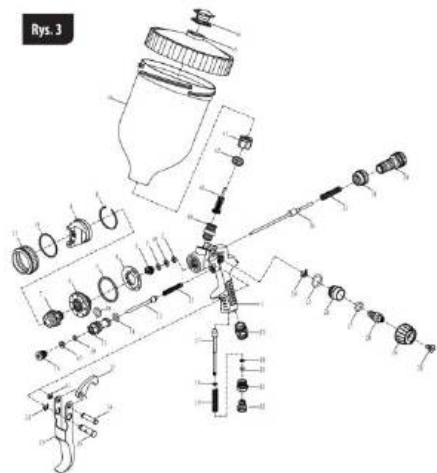
Работна схема на пистолет за пръскане с горен резервоар



1. Лост "включване/изключване"
2. Глава на дюзата
3. Корпус на пистолета (ръкохватка)
4. Закачалка
5. Регулатор за подаване на въздух
6. Входен конектор
7. Регулатор на разпръскването
8. Регулатор за пръскане "конус"
9. Монтажен пръстен за главата на дюзата
10. Клапан на резервоара
11. Резервоар
12. Въздушен отвор (малък отвор)
13. Гайка за закрепване на резервоара
14. Вентилационна тапа

*Прилага се само за пистолет за пръскане с горен резервоар.

Монтажна схема за пистолет за пръскане с горен резервоар



Въвеждане в експлоатация и използване

- 1.Затегнете резервоара (11) към тялото на пистолета с винта (13).
- 2.Уверете се, че вентилационният отвор (12) в капака (10) е чист и не е запушен, и го затворете с тапата (14). Запушеният вентилационен отвор ще попречи на работата - запушалката има малка междина за работа с вентилационния отвор.
- 3.Напълнете контейнера (11) с лак и затегнете капака (10).
- 4.Свържете спираловидния маркуч, захранващ пистолета с въздух, към входния фитинг (6) и настройте максималното налягане на компресора на 4 бара. Регуляторът (5) може да се използва за намаляване на налягането на въздуха в пистолета, ако е необходимо - т.е. под 4 Ваг.
- 5.Чрез завъртане на регулатора на интензивността (7) регулирайте скоростта на разпръскване на материала за боядисване (затегнете регулатора, ако използвате по-течни бои, отпуснете регулатора, ако използвате по-гъсти бои. След това, чрез завъртане на регулатора, на "конуса" на пръскане (8), регулирайте разпръскването на спрея.
- 6.Когато лостът (1) е задействан, положението на главата на дюзата (2) може да се регулира чрез леко разклабване на пръстена (9), като се променя формата на струята. Винаги не забравяйте да затегнете правилно пръстена (9), преди да започнете работа.

Регулиране на интензивността на пръскане:



Регулиране на "конуса" на пръскачката:



Тяло на пистолет	18. уплътнение 3	35. гъвкаво стъбло
Уплътнение	19. пружина за управление на въздушния поток	36. дънер
Уплътнителен винт	20. О-пръстен 2,5x1,8	Пружина за регулиране на стрелковия щифт
Въздушен пръстен	21. гнездо за управление на въздушния поток	38 Гнездо за регулиране на стрелковия щифт
Уплътнение на седлото на дюзата	22. копче за управление на въздушния поток	39 Копче за регулиране на стрелковия щифт
Гнездо за дюзата	23. Въздушен съединител	40. Съединител за резервоара
Дюза за материал	24. Заклучващ пръстен 3,5	41. филтър
Пружинен пръстен на въздушната дюза	25. О-пръстен 8 x 1,5	42. Уплътнение
Дюза за въздух	26. гнездо на регулатора	43. nit
Уплътнение на въздушната дюза	27. О-пръстен 6 x 1,8	44 Резервоар
Заклучващо копче	28. щифт на регулатора	45. капак на резервоара
Пружина на въздушния клапан	29 Ръкохватка на регулатора	46. Капачка на капака на резервоара
Стъбло на въздушния клапан	30. Винт M4 x 8	47. Уплътнение
Уплътнение	31. Заклучващ пръстен 4	48. О-пръстен 7,5 x 1,8
Корпус на въздушния клапан	32. Дръжка	49. Подложка от полиетиленова плена
16. уплътнителен винт	33. спусък	50. О-пръстен 2,8 x 1,8
17. щифт за управление на въздушния поток	34 Щифт за задействане	

*Прилага се само за пистолети за пръскане с горен резервоар.

7.Ориентирайте главата на дюзата (2) перпендикулярно на повърхността на боята.

8.Преди действителна употреба направете тест върху заместващ материал до получаване на оптимални резултати. Никога не оставяйте материал за боядисване в резервоара на пистолета за последваща употреба, тъй като инструментът може да се повреди непоправимо в прецизните си части.

9.След употреба винаги почиствайте добре вътрешността на машината, като напълните резервоара с чист разреждател, подходящ за използвания материал за боядисване, и започнете да пръскате, без да замърсявате околната среда (пръскайте по посока на парцала или към абсорбиращата повърхност). Извършвайте почистването, докато в изпускателната се струя разреждател няма следи от използвания материал за боядисване. Тази процедура трябва да се изпълни и ако се установи, че дюзата е блокирана. С помощта на парцал, напоен с разреждател, почиствайте външната част на пистолета, където е замърсена с използвания материал за боядисване. За по-обстойно почистване внимателно разглобете пистолета с помощта на приложената четка. Накиснете всички вътрешни компоненти за няколко часа в резервоар, пълен с чист разреждател, след което - следвайки обратната процедура на сглобяване - сглобете отново всички компоненти, след като те са изсъхнали добре.

Предупреждение! Не използвайте пистолета за боядисване в затворени помещения с обем, по-малък от 30 m³ , без вентилация. Не използвайте пистолета за пръскане, без да използвате маска за защита на дишателните пътища.

Съхранение, поддръжка, ремонт

По принцип пистолетът не изисква специална поддръжка. Пистолетът трябва да се съхранява на място, недостъпно за деца, да се поддържа чист, защитен от влага и прах. Условието за съхранение трябва да изключват

възможността за механични повреди и влиянието на атмосферни фактори.

Ако се установят някакви нередности в работата на пистолета, дюзите трябва да се проверят и почистят, както е описано в раздел "Пускане в експлоатация и работа" в параграф 9, и да се провери херметичността на връзките за монтиране на дюзите, подаването на състен въздух. В случай на по-нататъшни проблеми възложете ремонта на сервиза на GTX.

Транспорт

Транспортирайте и съхранявайте пистолета в опаковка, която го предпазва от влага, проникване на прах и механични повреди.

По време на транспортирането резервоарът трябва да бъде изпразнен от веществото.

Общата стойност на вибрациите, действащи върху горните крайници на оператора, не трябва да надвишава 2,5 m/s² (EN 1953:1998+A1:2009)

Обяснение на иконите върху информационните стикери на устройството

	Носете предпазни очила.
	Носете защита на слуха.
	Носете защитни ръкавици.
	Носете маска за прах.
	Прочетете инструкциите за експлоатация преди да започнете работа.
	Продуктът отговаря на изискванията на Директивата на ЕС



Deklaracja Zgodności WE
/EC Declaration of Conformity//Megfelelőségi Nyilatkozat EK/
/ES vyhlášení o zhode// Prohlášení o shodě ES/

/EO декларация за съответствие/

/Declarația de conformitate CE/

/EG-Konformitätserklärung/

/Dichiarazione di conformità CE/

PL EN HU SK CS BG RO DE IT

Producent /Manufacturer//Gyártó//Výrobca//Výrobce/ /Προσφουδμεν//Producător//Hersteller//Produttore/	Grupa Topex Sp. z o.o. Sp.k. ul. Pograniczna 2/4, 02-285 Warszawa
Wyrób /Product/ /Termék/ /Produkt/ /Produkt/ /Продукт/ /Produkt/ /Produkt/ /Produkt/ /Продукт/ /Prodotta/	Pistolet natryskowy /Spray gun/ /Szórópisztoly/ /Striekacia pištoľ/ /Stříkáci pistole/ /Πιστολετ за боядисване/ /Pistol de pulverizare/ /Sprühpistole/ /Pistola a spruzzo/
Model /Model//Modell//Model//Model//Модел//Model//Modell//Modello/	14-700
Nazwa handlowa /Commercial name//Kereskedelmi név/ /Obchodný názov//Obchodního názvu//Търговско наименование//Nume comercial//Handelsname/ /Nome depositato/	NEO Tools
Numer seryjny /Serial number//Sorszám//Poradové číslo//Výrobního čísla/ /Серийн номер//Număr de serie/ /Ordnungsnummer//Numero di serie/	00001 ÷ 99999
Opisany wyżej wyrób jest zgodny z następującymi dokumentami: /The above listed product is in conformity with the following UE Directives://A fent jelzett termék megfelel az alábbi irányelveknek: /Myššie popísaný výrobok je v zhode s nasledujúcimi dokumentmi://Výše popsáný výrobek splňuje následující dokumenty://Обен счаням по-горе продуктът отговаря на следните документи://Produsul descris mai sus respectă următoarele documente://Das oben beschriebene Produkt entspricht den folgenden Dokumenten://Il prodotto sopra descritto è conforme ai seguenti documenti:/	
Dyrektywa Maszynowa 2006/42/WE /Machinery Directive 2006/42/EC/ /2006/42/EK Gépek/ /Smernica Európskeho Parlamentu a Rady 2006/42/ES/ /Směrnice Evropského Parlamentu a Rady 2006/42/ES/ /Директива за машините 2006/42/EO/ /Directiva 2006/42 / CE privind utilajele /Maschinenrichtlinie 2006/42 / EG/ /Direttiva macchine 2006/42 / CE/	

oraz spełnia wymagania norm:

/and fulfills requirements of the following Standards://valamint megfelel az alábbi szabványoknak://a splňa požiadavky://a splňuje požadavky
normem:/ /u отговаря на изискванията на стандартите://și îndeplinește cerințele standardelor://und erfüllt die Anforderungen der
Normen:/ e soddisfa i requisiti delle norme:/

EN 1953:2013; DIN 31000:2017-04

Deklaracja ta odnosi się wyłącznie do maszyny w stanie, w jakim została wprowadzona do obrotu i nie obejmuje części składowych dodanych przez użytkownika końcowego lub przeprowadzonych przez niego późniejszych działań. /This declaration relates exclusively to the machinery in the state in which it was placed on the market, and excludes components which are added and/or operations carried out subsequently by the final user.//Ez a nyilatkozat a gépnék kizárólag arra az állapotára vonatkozik, amelynben forgalomba hozták, és kizár minden olyan alkatrészt, amelyet hozzáadnak, és/vagy olyan műveletet, amit a végső felhasználó ezt követően végez rajta.//Toto vyhlášení sa vzťahuje výlučne na strojové zariadenie v stave, v akom sa uvádza na trh, a nezahŕňa pridané komponenty a/alebo činnosti vykonávané následne koncovým používateľom.//Toto prohlášení se vztahuje výlučně na strojní zařízení ve stavu, v jakém bylo uvedeno na trh, a nevztahuje se na součásti, které byly následně přidány konečným uživatelem, nebo následně provedené zásahy konečného uživatele.// Тази декларация се отнася изключително за машината е състоянието, в което е пусната на пазара, и изключва компоненти, които са добавени и / или операции, извършени впоследствие от крайния потребител.//Această declarație se referă doar la mașina din starea în care a fost introdusă pe piață și nu acoperă componentele adăugate de utilizatorul final sau acțiunile ulterioare efectuate de utilizatorul final.//Diese Erklärung bezieht sich nur auf die Maschine in dem Zustand, in dem sie in Verkehr gebracht wurde, und gilt nicht für vom Endbenutzer hinzugefügte Komponenten oder nachfolgende vom Endbenutzer durchgeführte Aktionen.//La presente dichiarazione si riferisce solo alla macchina nello stato in cui è stata immessa sul mercato e non copre i componenti aggiunti dall'utente finale o le azioni successive eseguite dall'utente finale./

Nazwisko i adres osoby mającej miejsce zamieszkania lub siedzibę w UE upoważnionej do przygotowania dokumentacji technicznej:

/Name and address of the person who established in the Community and authorized to compile the technical file://A műszaki dokumentáció összeállítására felhatalmazott, a közösség területén lakóhellyel vagy székhellyel rendelkező személy neve és címe://Meno a adresa osoby alebo bydliska v EU poverená zostavením technickej dokumentácie./
/Jméno a adresu osoby pověřené sestavením technické dokumentace, přičemž tato osoba musí být usazena ve Společenství://Име и адрес на лицето, което пребивава или е установено в ЕС, упълномощено да съставя техническото досие://Numele și adresa persoanei care locuiește sau este stabilită în UE autorizată să întocmească dosarul tehnic://Name und Anschrift der Person mit Wohnsitz oder Niederlassung in der EU, die zur Erstellung der technischen Akte berechtigt ist./ Nome e indirizzo della persona residente o stabilita nell'UE autorizzata a compilare il fascicolo tecnico./

Paweł Kowalski

Paweł Kowalski
Pełnomocnik ds. jakości firmy GRUPA TOPEX
/GRUPA TOPEX Quality Agent/
/A GRUPA TOPEX Minőségügyi meghatalmazott képviselője/
/Spilnomocnenc Kvalita TOPEX GROUP/
/Zástupce pro Kvalitu TOPEX GROUP/
/Качествен представител на GRUPA TOPEX/
/Reprezentant de calitate al GRUPA TOPEX/
/Qualitätsbeauftragter von GRUPA TOPEX/
/Rappresentante della qualità di GRUPA TOPEX/
Warszawa, 2021-04-27

Podpisano w imieniu:

/Signed for and on behalf of:/

/A tanúsítványt a következő névben és megbízásából írták alá/

/Podpisané v mene:/

/Podepsáno jménem:/

/Подписано от името на:/

/Semnat în numele:/

/Unterzeichnet im Namen von:/

/Firmato per conto di:/

Grupa Topex Sp. z o.o. Sp.k.

ul. Pograniczna 2/4

02-285 Warszawa

Deklaracja Zgodności WE

/EC Declaration of Conformity//Megfelelőségi Nyilatkozat EK/

/ES vyhlášení o zhode// Prohlášení o shodě ES/



/EO декларация за съответствие/

/Declarația de conformitate CE/

/EG-Konformitätserklärung/

/Dichiarazione di conformità CE/

PL EN HU SK CS BG RO DE IT

Producent /Manufacturer//Gyártó//Výrobca//Výrobce/ /Производител//Producător//Hersteller//Produttore/	Grupa Topex Sp. z o.o. Sp.k. ul. Pograniczna 2/4, 02-285 Warszawa
Wyrób /Product/ /Termék/ /Produkt/ /Produkt/ /Продукт/ /Produs/ /Produkt/ /Prodotto/	Pistolet natryskowy /Spray gun/ /Szórópisztoly/ /Striekacia pištoľ/ /Stříkací pistole/ /Пистолет за бодисване/ /Pistol de pulverizare/ /Sprühpistole/ /Pistola a spruzzo/
Model /Model//Modell//Model//Model//Модел//Model//Modell//Modello/	14-702
Nazwa handlowa /Commercial name//Kereskedelmi név/ /Obchodný názov//Obchodního názvu//Търговско наименование//Nume comercial//Handelsname/ /Nome depositato/	NEO Tools
Numer seryjny /Serial number//Sorszám//Poradové číslo//Výrobního čísla/ /Сериен номер//Număr de serie/ /Ordnungsnummer//Numero di serie/	00001 + 99999
Opisany wyżej wyrób jest zgodny z następującymi dokumentami: /The above listed product is in conformity with the following UE Directives://A fent jelzett termék megfelel az alábbi irányelveknek./	

/Vyššie popísaný výrobok je v zhode s nasledujúcimi dokumentmi://Výše popsáný výrobek splňuje následující dokumenty://Описанием по-горе продукта отвечает на следующие документы://Produsul descris mai sus respectă următoarele documente://Das oben beschriebene Produkt entspricht den folgenden Dokumenten://Il prodotto sopra descritto è conforme ai seguenti documenti:/

Dyrektywa Maszynowa 2006/42/WE
/Machinery Directive 2006/42/EC/
/2006/42/EK Gépek/
/Smernica Európskeho Parlamentu a Rady 2006/42/ES/
/Směrnice Evropského Parlamentu a Rady 2006/42/ES/
/Директива за машините 2006/42/ЕО/
/Directiva 2006/42 / CE privind utilajele
/Maschinenrichtlinie 2006/42 / EG/
/Direttiva macchine 2006/42 / CE/

oraz spĺnia wymagania norm:

/and fulfils requirements of the following Standards://valamint megfelel az alábbi szabványoknak://a splňa požiadavky://a splňuje požadavky norem:// /u отговаря на изискванията на стандартите://și îndeplinește cerințele standardelor://und erfüllt die Anforderungen der Normen:// e soddisfa i requisiti delle norme:/

EN 1953:2013; DIN 31000:2017-04

Deklarácia ta odnosi się wyłącznie do maszyny w stanie, w jakim została wprowadzona do obrotu i nie obejmuje części składowych dodanych przez użytkownika końcowego lub przeprowadzonych przez niego późniejszych działań. */This declaration relates exclusively to the machinery in the state in which it was placed on the market, and excludes components which are added and/or operations carried out subsequently by the final user.//Ez a nyilatkozat a gépek kizárólag arra az állapotára vonatkozik, amelynél forgalomba hozták, és kizár minden olyan alkatrészt, amelyet hozzáadnak, és/vagy olyan műveletet, amit a végső felhasználó ezt követően végez rajta.//Toto vyhlásenie sa vzťahuje výlučne na strojové zariadenie v stave, v akom sa uvádza na trh, a nezahŕňa pridané komponenty a/alebo činnosti vykonávané následne koncovým používateľom.//Toto prohlášení se vztahuje výlučně na strojní zařízení ve stavu, v jakém bylo uvedeno na trh, a nevztahuje se na součásti, které byly následně přidány konečným uživatelem, nebo následně provedené zásahy konečného uživatele.// Тази декларация се отнася изключително за машината в състоянието, в което е пусната на пазара, и изключва компоненти, които са добавени и / или операции, извършени впоследствие от крайния потребител.//Această declarație se referă doar la mașina din starea în care a fost introdusă pe piață și nu acoperă componentele adăugate de utilizatorul final sau acțiunile ulterioare efectuate de utilizatorul final.//Diese Erklärung bezieht sich nur auf die Maschine in dem Zustand, in dem sie in Verkehr gebracht wurde, und gilt nicht für vom Endbenutzer hinzugefügte Komponenten oder nachfolgende vom Endbenutzer durchgeführte Aktionen.//La presente dichiarazione si riferisce solo alla macchina nello stato in cui è stata immessa sul mercato e non copre i componenti aggiunti dall'utente finale o le azioni successive eseguite dall'utente finale./*

Nazwisko i adres osoby mającej miejsce zamieszkania lub siedzibę w UE upoważnionej do przygotowania dokumentacji technicznej:

/Name and address of the person who established in the Community and authorized to compile the technical file://A műszaki dokumentáció összeállítására felhatalmazott, a közösség területén lakóhellyel vagy székhellyel rendelkező személy neve és címe://Meno a adresa osoby alebo bydliska v EÚ poverená zostavením technickej dokumentácie.//Měno a adresa osoby pověřené sestavením technické dokumentace, přičemž tato osoba musí být usazena ve Společenství://Име и адрес на лицето, което пребивава или е установено в ЕС, упълномощено да съставя техническото досие://Numele și adresa persoanei care locuiește sau este stabilită în UE autorizată să întocmească dosarul tehnic.//Name und Anschrift der Person mit Wohnsitz oder Niederlassung in der EU, die zur Erstellung der technischen Akte berechtigt ist.// Nome e indirizzo della persona residente o stabilita nell'UE autorizzata a compilare il fascicolo tecnico:/

Podpisano w imieniu:

/Signed for and on behalf of/

/A tanúsítványt a következő névben és megbízásából írták alá/

/Podpisán v mene:/

/Podepsáno jménem:/

/Подписано от името на:/

/Semnat în numele:/

/Unterzeichnet im Namen von:/

/Firmato per conto di:/

Grupa TopeX Sp. z o.o. Sp.k.

ul. Pograniczna 2/4

02-285 Warszawa

Paweł Kowalski

Paweł Kowalski

Pelnomocnik ds. jakości firmy GRUPA TOPEX

/GRUPA TOPEX Quality Agent/

/A GRUPA TOPEX Minőségügyi meghatalmazott

képviselője/

/Splnomocnenec Kvalita TOPEX GROUP/

/Zástupce pro Kvalitu TOPEX GROUP/

/Качествен представител на GRUPA TOPEX/

/Reprezentant de calitate al GRUPA TOPEX/

/Qualitätsbeauftragter von GRUPA TOPEX/

/Rappresentante della qualità di GRUPA TOPEX/

Warszawa, 2021-04-27



Deklaracja Zgodności WE

/EC Declaration of Conformity//Megfelelőségi Nyilatkozat EK/

/ES vyhlásenie o zhode// Prohlášení o shodě ES/

/EO декларация за съответствие/

/Declarația de conformitate CE/

/EG-Konformitätserklärung/

/Dichiarazione di conformità CE/

PL EN HU SK CS BG RO DE IT

Producător /Manufacturer//Gyártó/Výrobca/Výrobce/ /Προизводитель//Producător//Hersteller//Produttore/	Grupa Topex Sp. z o.o. Sp.k. ul. Pograniczna 2/4, 02-285 Warszawa
Wyrób /Product/ /Termék/ /Produkt/ /Produkt/ /Продукт/ /Produs/ /Produkt/ /Prodotto/	Pistolet natryskowy /Spray gun/ /Szórópisztoly/ /Striekacia pištoľ/ /Stríkáci pistole/ /Пистолет за боядисване/ /Pistol de pulverizare/ /Sprühpistole/ /Pistola a spruzzo/
Model /Model//Modell//Model//Модел//Model//Modello/	14-703
Nazwa handlowa /Commercial name//Kereskedelmi név/ /Obchodný názov//Obchodního názvu//Търговско наименование//Nume comercial//Handelsname/ /Nome depositato/	NEO Tools
Numer seryjny /Serial number//Sorszám//Poradové číslo//Výrobního čísla/ /Серийн номер//Număr de serie/ /Ordnungsnummer//Numero di serie/	00001 + 99999
Opisany wyżej wyrób jest zgodny z następującymi dokumentami: /The above listed product is in conformity with the following UE Directives://A fent jelzett termék megfelel az alábbi irányelveknek:// /Výššie popísaný výrobok je v zhode s nasledujúcimi dokumentmi://Výše popsany výrobek splňuje následující dokumenty://Описанная по- горе продукт отвечает на следующие документы://Produsul descris mai sus respectă următoarele documente://Das oben beschriebene Produkt entspricht den folgenden Dokumenten://Il prodotto sopra descritto è conforme ai seguenti documenti./	
Dyrektywa Maszynowa 2006/42/WE /Machinery Directive 2006/42/EC/ /2006/42/EK Gépek/ /Smernica Európskeho Parlamentu a Rady 2006/42/ES/ /Směrnice Evropského Parlamentu a Rady 2006/42/ES/ /Директива за машините 2006/42/EO/ /Directiva 2006/42 / CE privind utilajele /Maschinenrichtlinie 2006/42 / EG/ /Direttiva macchine 2006/42 / CE/	

oraz spełnia wymagania norm:

/and fulfills requirements of the following Standards://valmint megfelel az alábbi szabványoknak://a splňa požiadavky://a splňuje požadavky
norm:// /u отговаря на изискванията на стандартите://și indeplinește cerințele standardelor://und erfüllt die Anforderungen der
Normen:// e soddisfa i requisiti delle norme:/

EN 1953:2013; DIN 31000:2017-04

Declaracja ta odnosi się wyłącznie do maszyny w stanie, w jakim została wprowadzona do obrotu i nie obejmuje części składowych dodanych przez użytkownika końcowego lub przeprowadzonych przez niego późniejszych działań. /This declaration relates exclusively to the machinery in the state in which it was placed on the market, and excludes components which are added and/or operations carried out subsequently by the final user.//Ez a nyilatkozat a gépnek kizárólag arra az állapotára vonatkozik, amelyben forgalomba hozták, és kizár minden olyan alkatrészt, amelyet hozzáadnak, és/vagy olyan műveletet, amit a végső felhasználó ezt követően végez rajta.//Toto vyhlásenie sa vzťahuje výlučne na strojové zariadenie v stave, v akom sa uvádza na trh, a nezahŕňa pridané komponenty a/alebo činnosti vykonávané následne koncovým používateľom.//Toto prohlášení se vztahuje výlučně na strojní zařízení ve stavu, v jakém bylo uvedeno na trh, a nevztahuje se na součásti, které byly následně přidány konečným uživatelem, nebo následně provedené zásahy konečného uživatele.// Тази декларация се отнася изключително за машината в състоянието, в което е пусната на пазара, и изключва компоненти, които са добавени и / или операции, извършени впоследствие от крайния потребител.//Această declarație se referă doar la mașina din starea în care a fost introdusă pe piață și nu acoperă componentele adăugate de utilizatorul final sau acțiunile ulterioare efectuate de utilizatorul final.//Diese Erklärung bezieht sich nur auf die Maschine in dem Zustand, in dem sie in Verkehr gebracht wurde, und gilt nicht für vom Endbenutzer hinzugefügte Komponenten oder nachfolgende vom Endbenutzer durchgeführte Aktionen.//La presente dichiarazione si riferisce solo alla macchina nello stato in cui è stata immessa sul mercato e non copre i componenti aggiunti dall'utente finale o le azioni successive eseguite dall'utente finale./

Nazwisko i adres osoby mającej miejsce zamieszkania lub siedzibę w UE upoważnionej do przygotowania dokumentacji technicznej:

/Name and address of the person who established in the Community and authorized to compile the technical file://A műszaki dokumentáció összeállítására felhatalmazott, a közösség területén lakóhellyel vagy székhellyel rendelkező személy neve és címe://Meno a adresa osoby alebo bydliska v EÚ poverená zostavením technickej dokumentácie://Име и адрес на лицето, което пребивава или е установено в ЕС, упълномощено да съставя техническото досие://Numele și adresa persoanei care locuiește sau este stabilită în UE autorizată să întocmească dosarul tehnic://Name und Anschrift der Person mit Wohnsitz oder Niederlassung in der EU, die zur Erstellung der technischen Akte berechtigt ist:// Nome e indirizzo della persona residente o stabilita nell'UE autorizzata a compilare il fascicolo tecnico:/'

Paweł Kowalski

Podpisano w imieniu:
/Signed for and on behalf of/
/A tanúsítványt a következő nevében és megbízásából írták alá/
/Podpisané v mene:/
/Podepsáno jménem:/
/Подписано от името на:/
/Semnat în numele:/
/Unterzeichnet im Namen von:/
/Firmato per conto di:/
Grupa Topex Sp. z o.o. Sp.k.
ul. Pograniczna 2/4
02-285 Warszawa

Paweł Kowalski
Pełnomocnik ds. jakości firmy GRUPA TOPEX
/GRUPA TOPEX Quality Agent/
/A GRUPA TOPEX Minőségügyi meghatalmazott képviselője/
/Spłnomocnenc Kvalita TOPEX GROUP/
/Zástupce pro Kvalitu TOPEX GROUP/
/Качествен представител на GRUPA TOPEX/
/Reprezentant de calitate al GRUPA TOPEX/
/Qualitätsbeauftragter von GRUPA TOPEX/
/Rappresentante della qualità di GRUPA TOPEX/
Warszawa, 2021-04-27



Deklaracja Zgodności WE

/EC Declaration of Conformity//Megfelelőségi Nyilatkozat EK/
/ES vyhlášení o zhode// Prohlášení o shodě ES/

/EO декларация за съответствие/

/Declarația de conformitate CE/

/EG-Konformitätserklärung/

/Dichiarazione di conformità CE/

PL EN HU SK CS BG RO DE IT

Producent /Manufacturer//Gyártó//Výrobca//Výrobce/ /Προσφεοδυμεν//Producător//Hersteller//Produttore/	Grupa Topex Sp. z o.o. Sp.k. ul. Pograniczna 2/4, 02-285 Warszawa
Wyrób /Product/ /Termék/ /Produkt/ /Produkt/ /Продукт/ /Produș/ /Produkt/ /Prodotto/	Pistolet natryskowy /Spray gun/ /Szórópisztoly/ /Striekacia pištol/ /Střikací pistole/ /Пистолет за боядисване/ /Pistol de pulverizare/ /Sprühpistole/ /Pistola a spruzzo/
Model /Model//Modell//Model//Модел//Model//Modell//Modello/	14-704
Nazwa handlowa /Commercial name//Kereskedelmi név/ /Obchodný názov//Obchodního názvu//Търговско наименование//Nume comercial//Handelsname/ /Nome depositato/	NEO Tools
Numer seryjny /Serial number//Sorszám//Poradové číslo//Výrobního čísla/ /Серийн номер//Număr de serie/ /Ordnungsnummer//Numero di serie/	00001 + 99999
Opisany wyżej wyrób jest zgodny z następującymi dokumentami: /The above listed product is in conformity with the following UE Directives://A fent jelzett termék megfelel az alábbi irányelveknek:// /Vyššie popísaný výrobok je v zhode s nasledujúcimi dokumentmi://Výše popsaný výrobek splňuje následující dokumenty://Описаният по-горе продукт отговаря на следните документи://Produsul descris mai sus respectă următoarele documente://Das oben beschriebene Produkt entspricht den folgenden Dokumenten://Il prodotto sopra descritto è conforme ai seguenti documenti:/'	
Dyrektywa Maszynowa 2006/42/WE /Machinery Directive 2006/42/EC/	

/2006/42/EK Gépek/
/Smernica Európskeho Parlamentu a Rady 2006/42/ES/
/Smernice Evropského Parlamentu a Rady 2006/42/ES/
/Директива за машините 2006/42/ЕО/
/Directiva 2006/42 / CE privind utilajele
/Maschinenrichtlinie 2006/42 / EG/
/Direttiva macchine 2006/42 / CE/

oraz spelnia wymagania norm:

/and fulfils requirements of the following Standards://valamint megfelel az alábbi szabványoknak://a splňa požiadavky://a splňuje požadavky norem:// u отговаря на изискванията на стандартите://și indeplinește cerințele standardelor://und erfüllt die Anforderungen der Normen:// e soddisfa i requisiti delle norme:/

EN 1953:2013; DIN 31000:2017-04

Deklaracija ta odnosi się wyłącznie do maszyny w stanie, w jakim została wprowadzona do obrotu i nie obejmuje części składowych dodanych przez użytkownika końcowego lub przeprowadzonych przez niego późniejszych działań. /This declaration relates exclusively to the machinery in the state in which it was placed on the market, and excludes components which are added and/or operations carried out subsequently by the final user. /Ez a nyilatkozat a gépek kizárólag arra az állapotára vonatkozik, amelyben forgalomba hozták, és kizár minden olyan alkatrészt, amelyet hozzáadnak, és/vagy olyan műveletet, amit a végső felhasználó ezt követően végez rajta. /Toto vyhlásenie sa vzťahuje výlučne na strojové zariadenie v stave, v akom sa uvádza na trh, a nezahŕňa pridané komponenty a/alebo činnosti vykonávané následne koncovým používateľom. /Toto prohlášení se vztahuje výlučně na strojní zařízení ve stavu, v jakém bylo uvedeno na trh, a nevztahuje se na součásti, které byly následně přidány konečným uživatelem, nebo následně provedené zásahy konečného uživatele. /Тази декларация се отнася изключително за машината в състоянието, в което е пусната на пазара, и изключва компоненти, които са добавени и / или операции, извършени впоследствие от крайния потребител. /Această declarație se referă doar la mașina din starea în care a fost introdusă pe piață și nu acoperă componentele adăugate de utilizatorul final sau acțiunile ulterioare efectuate de utilizatorul final. /Diese Erklärung bezieht sich nur auf die Maschine in dem Zustand, in dem sie in Verkehr gebracht wurde, und gilt nicht für vom Endbenutzer hinzugefügte Komponenten oder nachfolgende vom Endbenutzer durchgeführte Aktionen. /La presente dichiarazione si riferisce solo alla macchina nello stato in cui è stata immessa sul mercato e non copre i componenti aggiunti dall'utente finale o le azioni successive eseguite dall'utente finale. /

Nazwisko i adres osoby mającej miejsce zamieszkania lub siedzibę w UE upoważnionej do przygotowania dokumentacji technicznej:

/Name and address of the person who established in the Community and authorized to compile the technical file://A műszaki dokumentáció összeállítására felhatalmazott, a közösség területén lakóhellyel vagy székhellyel rendelkező személy neve és címe://Meno a adresa osoby alebo bydliska v EU poverená zostavením technickej dokumentácie:/ /Jméno a adresa osoby pověřené sestavením technické dokumentace, přičemž tato osoba musí být usazena ve Společenství://Име и адрес на лицето, което пребивава или е установено в ЕС, уълномощено да съставя техническото досие://Numele și adresa persoanei care locuiește sau este stabilită în UE autorizată să întocmească dosarul tehnic://Name und Anschrift der Person mit Wohnsitz oder Niederlassung in der EU, die zur Erstellung der technischen Akte berechtigt ist:/ Nome e indirizzo della persona residente o stabilita nell'UE autorizzata a compilare il fascicolo tecnico:/

Podpisano w imieniu:

/Signed for and on behalf of:/

/A tanúsítványt a következő nevében és megbízásából írták alá/

/Podpisané v mene:/

/Подписано именем:/

/Подписано от името на:/

/Semnat în numele:/

/Unterzeichnet im Namen von:/

/Firmato per conto di:/

Grupa TopeX Sp. z o.o. Sp.k.

ul. Pograniczna 2/4

02-285 Warszawa

Paweł Kowalski

Paweł Kowalski

Pelnomocnik ds. jakości firmy GRUPA TOPEX

/GRUPA TOPEX Quality Agent/

/A GRUPA TOPEX Minőségügyi meghatalmazott

képviselője/

/Splnomocnenec Kvalita TOPEX GROUP/

/Zástupce pro Kvalitu TOPEX GROUP/

/Качествен представител на GRUPA TOPEX/

/Reprezentant de calitate al GRUPA TOPEX/

/Qualitätsbeauftragter von GRUPA TOPEX/

/Rappresentante della qualità di GRUPA TOPEX/

Warszawa, 2021-04-27

Deklaracja Zgodności WE

/EC Declaration of Conformity//Megfelelőségi Nyilatkozat EK/

/ES vyhlásenie o zhode// Prohlášení o shodě ES/

/EO декларация за съответствие/

/Declarația de conformitate CE/

/EG-Konformitätserklärung/

/Dichiarazione di conformità CE/



Producent /Manufacturer//Gyártó//Výrobca//Výrobce/ /Προυαοουμεν//Producător//Hersteller//Produttore/	Grupa Topex Sp. z o.o. Sp.k. ul. Pograniczna 2/4, 02-285 Warszawa
Wyrób /Product/ /Termék/ /Produkt/ /Produkt/ /Продукт/ /Produs/ /Produkt/ /Prodotto/	Pisztolet myjący /Washing gun/ /Mosópisztoly/ /Umyvácia pištoľ/ /Myci pistole/ /Пистолет за миене/ /Arma de spălat/ /Pistole waschen/ /Pistola per lavaggio/
Model /Model//Modell//Model//Model//Модел//Model//Modell//Modello/	14-706
Nazwa handlowa /Commercial name//Kereskedelmi név/ /Obchodný názov//Obchodního názvu//Търговско наименование//Nume comercial//Handelsname/ /Nome depositato/	NEO Tools
Numer seryjny /Serial number//Sorszám//Poradové číslo//Výrobního čísla/ /Серийн номер//Număr de serie/ /Ordnungsnummer//Numero di serie/	00001 + 99999
Opisany wyżej wyrób jest zgodny z następującymi dokumentami: /The above listed product is in conformity with the following UE Directives://A fent jelzett termék megfelel az alábbi irányelveknek:// /Vyššie popísaný výrobok je v zhode s nasledujúcimi dokumentmi://Výše popsaný výrobek splňuje následující dokumenty://Onucanum по-горе пробухт отговаря на следните документи://Produsul descris mai sus respecta următoarele documente://Das oben beschriebene Produkt entspricht den folgenden Dokumenten://Il prodotto sopra descritto è conforme ai sequenti documenti:/	
Dyrektywa Maszynowa 2006/42/WE /Machinery Directive 2006/42/EC/ /2006/42/EK Gépek/ /Smernica Európskeho Parlamentu a Rady 2006/42/ES/ /Směrnice Evropského Parlamentu a Rady 2006/42/ES/ /Директива за машините 2006/42/EO/ /Directiva 2006/42 / CE privind utilajele /Maschinenrichtlinie 2006/42 / EG/ /Direttiva macchine 2006/42 / CE/	
oraz spełnia wymagania norm: /and fulfils requirements of the following Standards://valamint megfelel az alábbi szabványoknak://a splňa požiadavky://a splňuje požadavky normen:/ u отговаря на изискванията на стандартите://și indeplinește cerințele standardelor://und erfüllt die Anforderungen der Normen:/ e soddisfa i requisiti delle norme:/	
EN 1953:2013; DIN 31000:2017-04	

Deklaracja ta odnosi się wyłącznie do maszyny w stanie, w jakim została wprowadzona do obrotu i nie obejmuje części składowych dodanych przez użytkownika końcowego lub przeprowadzonych przez niego późniejszych działań. /This declaration relates exclusively to the machinery in the state in which it was placed on the market, and excludes components which are added and/or operations carried out subsequently by the final user.//Ez a nyilatkozat a gépnek kizárólag arra az állapotára vonatkozik, amelyben forgalomba hozták, és kizár minden olyan alkatrészt, amelyet hozzáadnak, és/vagy olyan műveletet, amit a végső felhasználó ezt követően végez rajta.//Toto vyhlásenie sa vzťahuje výlučne na stroje v zariadení v stave, v akom sa uvádza na trh, a nezahŕňa pridané komponenty a/alebo činnosti vykonávané následne koncovým používateľom.//Toto prohlášení se vztahuje výlučně na strojní zařízení ve stavu, v jakém bylo uvedeno na trh, a nevztahuje se na součásti, které byly následně přidány konečným uživatelem, nebo následně provedené zásahy konečného uživatele.// Tasa deklaracija se otnosa izključitelno za masinamata e състоянието, в което е пусната на пазара, и изключва компоненти, които са добавени и / или операции, извършени впоследствие от крайния потребител.//Această declarație se referă doar la mașina din starea în care a fost introdusă pe piață și nu acoperă componentele adăugate de utilizatorul final sau acțiunile ulterioare efectuate de utilizatorul final.//Diese Erklärung bezieht sich nur auf die Maschine in dem Zustand, in dem sie in Verkehr gebracht wurde, und gilt nicht für vom Endbenutzer hinzugefügte Komponenten oder nachfolgende vom Endbenutzer durchgeführte Aktionen.//La presente dichiarazione si riferisce solo alla macchina nello stato in cui è stata immessa sul mercato e non copre i componenti aggiunti dall'utente finale o le azioni successive eseguite dall'utente finale./

Nazwisko i adres osoby mającej miejsce zamieszkania lub siedzibę w UE upoważnionej do przygotowania dokumentacji technicznej:

/Name and address of the person who established in the Community and authorized to compile the technical file://A műszaki dokumentáció összeállítására felhatalmazott, a közösség területén lakóhellyel vagy székhellyel rendelkező személyi neve és címe://Meno a adresa osoby alebo
bydliska v EU poverená zostavením technickej dokumentácie:/

/Jméno a adresa osoby pověřené sestavením technické dokumentace, přičemž tato osoba musí být usazena ve Společenství://Име и адрес на лицето, което пребивава или е установено в ЕС, упълномощено да съставя техническото досие://Numele și adresa persoanei care locuiește sau este stabilită în UE autorizată să întocmească dosarul tehnic://Name und Anschrift der Person mit Wohnsitz oder Niederlassung in der EU, die zur Erstellung der technischen Akte berechtigt ist./ Nome e indirizzo della persona residente o stabilita nell'UE autorizzata a compilare il fascicolo tecnico:/

Podpisano w imieniu:

/Signed for and on behalf of:/

/A tanúsítványt a következő névben és megbízásából írták alá/

/Podpisané v mene:/

/Podepsáno jménem:/

/Подписано от името на:/

/Semnat în numele:/

/Unterzeichnet im Namen von:/

/Firmato per conto di:/

Grupa TopeX Sp. z o.o. Sp.k.

ul. Pograniczna 2/4

02-285 Warszawa



Paweł Kowalski

Pełnomocnik ds. jakości firmy GRUPA TOPEX

/GRUPA TOPEX Quality Agent/

/A GRUPA TOPEX Minőségügyi meghatalmazott

képviselője/

/Splnomocnenec Kvalita TOPEX GROUP/

/Zástupce pro Kvalitu TOPEX GROUP/

/Качествен представител на GRUPA TOPEX/

/Reprezentant de calitate al GRUPA TOPEX/

/Qualitätsbeauftragter von GRUPA TOPEX/

/Rappresentante della qualità di GRUPA TOPEX/

Warszawa, 2021-04-27

