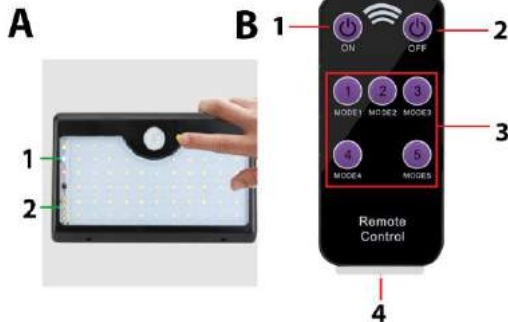


# NEO TOOLS



PL  
99-091

## Instrukcja oryginalna (obsługa)

UWAGA: PRZED PRZYSTĄPIENIEM DO UŻYTKOWANIA NALEŻY UWAŻNIE PRZECZYTAĆ NINIEJSZĄ INSTRUKCJĘ I ZACHOWAĆ JĄ DO DALSZEGO WYKORZYSTANIA.

### BEZPIECZEŃSTWO

**OSTRZEŻENIE!** Ten sprzęt może być używany przez dzieci w wieku 8 lat i starsze oraz przez osoby o ograniczonych zdolnościach fizycznych, czuciowych lub umysłowych lub osoby bez doświadczenia i wiedzy, jeśli są nadzorowane lub zostały poinstruowane, jak bezpiecznie korzystać z urządzenia oraz rozumieją zagrożenia, które wynikają z takiego użytkowania. Dzieci nie mogą bawić się sprzętem. Bez nadzoru dzieci nie mogą czyścić sprzętu i wykonywać prac konserwacyjnych na poziomie użytkownika.

- Akumulatory Li-Ion mogą wyciec, zapalić się lub wybuchnąć, jeśli zostaną nagrzane do wysokich temperatur lub zwarte. Nie należy ich przechowywać w samochodzie podczas upalnych i słonecznych dni. Nie należy otwierać akumulatora. Akumulatory Li-Ion zawierają elektroniczne urządzenia zabezpieczające, które jeśli zostaną uszkodzone, mogą spowodować, że akumulator zapali się lub wybuchnie.
- W warunkach ekstremalnych może wystąpić wyciek płynu z akumulatora. Wydostająca się z akumulatora ciecz może spowodować podrażnienia lub oparzenia. Jeśli zostanie stwierdzony wyciek, należy postępować zgodnie z poniższymi instrukcjami:
  - ostrożnie wytrzeć płyn kawałkiem tkaniny. Unikać kontaktu płynu ze skórą lub oczami.
  - jeśli dojdzie do kontaktu płynu ze skórą, odpowiednie miejsce na ciele należy przemyć natychmiast obfłą ilością czystej wody, ewentualnie zneutralizować płyn za pomocą łagodnego kwasu, takiego jak sok cytrynowy lub ocet.
  - jeśli płyn dostanie się do oczu, to należy je natychmiast przepłukać dużą ilością czystej wody, przez co najmniej 10 minut i zasięgnąć porady lekarza.
- Akumulatora nie wolno wystawiać na działanie wilgoci i wody.
- Akumulatora nie wolno wystawiać na działanie ognia i wysokiej temperatury.
- Nie wolno naprawiać uszkodzonych akumulatorów. Naprawa dopuszczalna tylko u producenta i w autoryzowanym serwisie.
- Zużyty akumulator należy oddać do punktu zajmującego się utylizacją tego typu odpadów.

### DANE TECHNICZNE

99-091	
Materiał	PC + ABS
Źródło światła	60 x SMD2835 0,2 W
Strumień światła	900 LM
Panel słoneczny	5 V 3 W

Akumulator	LFP 3,2V 5000 mAh
Moc wyjściowa	8,6 W
Zasięg czujnika	3 - 6 m
Pole widzenia czujnika	120°
Zasięg pilota	6 m
Powierzchnia oświetlona	50 – 80 m <sup>2</sup>

### OPIS PRODUKTU

#### Rysunek A

- Dioda trybu pracy
- Dioda zasilania

#### Rysunek B

- Włącznik
- Wyłącznik
- Przyciski wyboru trybu pracy
- Zakładka izolująca (wyjąć przed uruchomieniem).

### INSTALACJA

- Postępując się szablonem wywiercić otwory w ścianie.
- Umieścić w otworach kołki.
- Wkręcić wkręty w kołki. Kołnierzyk powinien znajdować się w odległości około 5 mm od ściany.
- Powiesić lampę na wkrętach.

### OBŚLUGA

Podczas dnia, panel słoneczny zamienia energię promieni słonecznych na energię elektryczną, która w nocy wykorzystywana jest do zasilania lampy. Czas świecenia zależy od miejsca w którym przymocowano lampę, warunków pogodowych oraz ilości światła w danej porze roku.

### Wybór odpowiedniego miejsca

- Najlepsza efektywność jest osiągana w miejscach z bezpośrednim dostępem światła słonecznego, na zewnątrz.
- Cień padający na lampę wpłynie negatywnie na czas jej świecenia.
- Lampa nie powinna być umieszczona w pobliżu sztucznych źródeł światła. Mogą być one wykryte przez czujnik oświetlenia, co spowoduje wyłączenie lampy.

### Wybór trybu pracy

Lampa może pracować w jednym z 5 trybów wybieranych za pomocą pilota. O aktywnym trybie informuje kolor diody trybu pracy.

- Tryb 1, dioda żółta: Delikatne światło przy braku ruchu. Mocne światło po wykryciu ruchu.
- Tryb 2: dioda niebieska. Brak światła przy braku ruchu. Mocne światło po wykryciu ruchu.
- Tryb 3: dioda czerwona. Lampa świeci przez 5 godzin w nocy niezależnie od wykrywanego ruchu.
- Tryb 4: wszystkie diody zapalone. Lampa świeci do połowicznego rozładowania akumulatora. Następnie lampa przechodzi w tryb 2.
- Tryb 5: wszystkie diody migają. Lampa świeci przez godzinę, następnie wyłącza się.

### OCHRONA ŚRODOWISKA

	Produktów zasilanych elektrycznie nie należy wyrzucać wraz z domowymi odpadkami, lecz oddać je do utylizacji w odpowiednich zakładach. Informacji na temat utylizacji udzieli sprzedawca produktu lub miejscowe władze. Zużyty sprzęt elektryczny i elektroniczny zawiera substancje nieobojętne dla środowiska naturalnego. Sprzęt nie poddany recyklingowi stanowi potencjalne zagrożenie dla środowiska i zdrowia ludzi.
	Akumulatorów / baterii nie należy wrzucać do odpadów domowych, nie wolno ich wrzucać do ognia lub do wody. Uszkodzone lub zużyte akumulatory należy poddawać prawidłowemu recyklingowi zgodnie z aktualną dyrektywą dotyczącą utylizacji akumulatorów i baterii.

„Grupa Topex Spółka z ograniczoną odpowiedzialnością” Spółka komandytowa z siedzibą w Warszawie, ul. Pograniczna 2/4 (dalej: „Grupa Topex”) informuje, iż wszelkie prawa autorskie do treści niniejszej instrukcji (dalej: „Instrukcja”), w tym m.in. jej tekstu, zamieszczonych fotografii, schematów, rysunków, a także jej kompozycji, należą wyłącznie do Grupy Topex i podlegają ochronie prawnej zgodnie z ustawą z dnia 4 lutego 1994 roku, o prawie autorskim i prawach pokrewnych (tj. Dz. U. 2006 Nr 90 Poz 631 z późn. zm.). Kopiowanie, przetwarzanie, publikowanie, modyfikowanie w celach komercyjnych całości Instrukcji jak i poszczególnych jej elementów, bez zgody Grupy Topex wyrażonej na piśmie, jest surowo zabronione i może spowodować pociągnięcie do odpowiedzialności cywilnej i karnej.

### GWARANCJA I SERWIS



EN

99-091

### Original (manual) manual

NOTE: BEFORE OPERATION, READ THIS MANUAL CAREFULLY AND KEEP THIS MANUAL FOR FUTURE REFERENCE.

#### SECURITY

**WARNING !** This equipment may be used by children 8 years of age and older, and by persons with reduced physical, sensory or mental abilities or by persons without experience and knowledge, if they are supervised or have been instructed in how to use the appliance safely and understand the dangers of such use. Children are not allowed to play with the equipment. Children are not allowed to clean the equipment and perform user-level maintenance without supervision.

- Li-ion batteries can leak, ignite or explode if heated to high temperatures or shorted out. They should not be stored in the car on hot and sunny days. Do not open the battery. Li-ion batteries contain electronic safety devices which, if damaged, can cause the battery to ignite or explode.
- Under extreme conditions, fluid leakage from the battery may occur. Liquid leaking from the battery may cause irritation or burns. If a leak is found, follow these instructions:
  - carefully wipe the liquid with a piece of cloth. Avoid skin or eye contact with the fluid.
  - if the liquid comes into contact with the skin, rinse the affected area immediately with plenty of clean water, or neutralize the liquid with a mild acid such as lemon juice or vinegar.
  - if the liquid gets into your eyes, rinse them immediately with plenty of clean water for at least 10 minutes and consult a doctor.
- The battery must not be exposed to moisture or water.
- The battery must not be exposed to fire or high temperature.
- Do not attempt to repair damaged batteries. Repairs are allowed only at the manufacturer's and authorized service centers.
- A used battery should be taken to a collection point for this type of waste.

#### TECHNICAL DATA

99-091	
Material	PC + ABS
Source of light	60 x SMD2835 0,2 W
A stream of light	900 LM
Solar panel	5 V 3 W
Battery	LFP 3,2V 5000 mAh
Output power	8,6 W
Sensor range	3 - 6 m
Sensor field of view	120°
Remote control range	6 m
Illuminated area	50 – 80 m <sup>2</sup>

#### PRODUCT DESCRIPTION

##### Picture A

- Operation mode LED
- Power LED

##### Picture B

- Switch
- Switch
- Operation mode selection buttons
- Insulating tab (remove before startup).

#### INSTALLATION

- Using the template, drill holes in the wall.
- Place the dowels in the holes.

- Screw the screws into the plugs. The flange should be approximately 5 mm from the wall.
- Hang the lamp on the screws.

#### SERVICE

During the day, the solar panel converts the energy of the sun's rays into electricity, which is used to power the lamp at night. The lighting time depends on the place where the lamp is attached, weather conditions and the amount of light at a given time of the year.

#### Choosing the right place



- The best efficiency is achieved in places with direct sunlight, outdoors.
- A shadow falling on the lamp will have a negative effect on its lighting time.
- The lamp should not be placed near any artificial light sources. They can be detected by the light sensor, which will turn the lamp off.

#### Selecting the operating mode

The lamp can work in one of 5 modes selected by the remote control. The active mode is indicated by the color of the operating mode LED.

- Mode 1, yellow LED: Soft light when there is no movement. Strong light when motion is detected.
- Mode 2: blue LED. No light when no traffic. Strong light when motion is detected.
- Mode 3: red LED. The lamp is lit for 5 hours at night, regardless of detected movement.
- Mode 4: all LEDs on. The lamp stays on until the battery is half discharged. The lamp then enters mode 2.
- Mode 5: All LEDs blink. The lamp shines for an hour, then turns off.

#### ENVIRONMENTAL PROTECTION

	Do not dispose of electrically powered products with household wastes, they should be utilized in proper plants. Obtain information on waste utilization from your seller or local authorities. Used up electric and electronic equipment contains substances active in natural environment. Unrecycled equipment constitutes a potential risk for environment and human health.
	Do not dispose of the batteries with household wastes, do not throw in fire or water. Damaged or worn out batteries should be properly recycled in accordance with applicable directive for battery disposal.

"Grupa Topex Spółka z ograniczoną odpowiedzialnością" Spółka komandytowa with its registered office in Warsaw, ul. Pograniczna 2/4 (hereinafter: "Grupa Topex") informs that all copyrights to the content of this manual (hereinafter: the "Manual"), including its text, photos, diagrams, drawings, and its compositions belong exclusively to the Topex Group and are subject to legal protection in accordance with the Act of February 4, 1994, on copyright and related rights (i.e. Journal of Laws of 2006 No. 90 Item 631 as amended). Copying, processing, publishing, modifying for commercial purposes the entire Manual and its individual elements, without the consent of Grupa Topex expressed in writing, is strictly prohibited and may result in civil and criminal liability.

RU

99-091

#### Оригинальное (ручное) руководство

ПРИМЕЧАНИЕ: ПЕРЕД ЭКСПЛУАТАЦИЕЙ ВНИМАТЕЛЬНО ПРОЧИТАЙТЕ ДАННОЕ РУКОВОДСТВО И СОХРАНИТЕ ДАННОЕ РУКОВОДСТВО ДЛЯ БУДУЩЕГО СПРАВОЧНИКА.

#### БЕЗОПАСНОСТЬ

**ПРЕДУПРЕЖДЕНИЕ !** Это оборудование могут использовать дети от 8 лет и старше, а также лица с ограниченными физическими, сенсорными или умственными способностями или лица без опыта и знаний, если они находятся под присмотром или были проинструктированы о том, как безопасно использовать прибор и понимать опасности такого использования. Детям не разрешается играть с оборудованием. Детям не разрешается чистить оборудование и выполнять техническое обслуживание на уровне пользователя без присмотра.

- Литий-ионные батареи могут протечь, воспламениться или взорваться при нагревании до высоких температур или коротком замыкании. Их нельзя хранить в машине в жаркие и солнечные дни. Не вскрывайте аккумулятор. Литий-ионные батареи содержат электронные устройства безопасности,

которые в случае повреждения могут вызвать возгорание или взрыв батареи.

- В экстремальных условиях может произойти утечка жидкости из аккумулятора. Вытекающая из батареи жидкость может вызвать раздражение или ожоги. Если обнаружена утечка, следуйте этим инструкциям:
  - осторожно протрите жидкость тканью. Избегайте попадания жидкости на кожу или в глаза.
  - если жидкость попала на кожу, немедленно промойте пораженный участок большим количеством чистой воды или нейтрализуйте жидкость слабой кислотой, такой как лимонный сок или уксус.
  - если жидкость попала в глаза, немедленно промойте их большим количеством чистой воды в течение не менее 10 минут и обратитесь к врачу.
- Батарею нельзя подвергать воздействию влаги или воды.
- Батарею нельзя подвергать воздействию огня или высоких температур.
- Не пытайтесь ремонтировать поврежденные батареи. Ремонт разрешен только в сервисных центрах производителя и в авторизованных сервисных центрах.
- Использованный аккумулятор следует сдавать в пункт сбора такого вида отходов.

#### ТЕХНИЧЕСКИЕ ДАННЫЕ

99-091	
Материал	ПК + АБС
Источник света	60 x SMD2835 0,2 Вт
Поток света	900 лм
Солнечная панель	5 В 3 Вт
Аккумулятор	LFP 3,2V 5000 мАч
Выходная мощность	8,6 Вт
Диапазон датчика	3-6 мес.
Поле зрения датчика	120 °
Диапазон дистанционного управления	6 мес.
Освещенная площадь	50 - 80 м2

#### ОПИСАНИЕ ТОВАРА

##### Картина А

- Светодиод режима работы
- Индикатор питания

##### Картина Б

- Переключить
- Переключить
- Кнопка выбора режима работы.
- Изолирующий язычок (удалить перед запуском).

#### УСТАНОВКА

- Используя шаблон, просверлите отверстия в стене.
- Вставьте дюбели в отверстия.
- Вкрутите винты в заглушки. Фланец должен находиться на расстоянии примерно 5 мм от стены.
- Повесьте лампу на винты.

#### УСЛУГА

Днем солнечная панель преобразует энергию солнечных лучей в электричество, которое используется для питания лампы в ночное время. Время освещения зависит от места крепления лампы, погодных условий и количества света в определенное время года.

#### Выбор правильного места

- Наилучшая эффективность достигается в местах с прямыми солнечными лучами, на открытом воздухе.
- Тень, падающая на лампу, отрицательно влияет на время ее освещения.
- Лампу нельзя размещать рядом с источниками искусственного света. Их можно обнаружить по светочувствительному датчику, который выключит лампу.



#### Выбор режима работы

Фонарь может работать в одном из 5 режимов, выбираемых пультом дистанционного управления. Активный режим обозначается цветом светодиода рабочего режима.

- Режим 1, желтый светодиод: мягкий свет при отсутствии движения. Сильный свет при обнаружении движения.
- Режим 2: синий светодиод. Нет света, когда нет движения. Сильный свет при обнаружении движения.
- Режим 3: красный светодиод. Лампа горит 5 часов в ночное время независимо от обнаруженного движения.

- Режим 4: все светодиоды включены. Лампа горит до тех пор, пока батарея не разрядится наполовину. Затем лампа переходит в режим 2.
- Режим 5: все светодиоды мигают. Лампа светит час, затем гаснет.

#### ЗАЩИТА ОКРУЖАЮЩЕЙ СРЕДЫ

	Не выбрасывайте изделия с электрическим приводом вместе с бытовыми отходами, их следует утилизировать на соответствующих предприятиях. Получите информацию об утилизации отходов у продавца или в местных органах власти. Отработанное электрическое и электронное оборудование содержит вещества, активные в окружающей среде. Не утилизированное оборудование представляет потенциальный риск для окружающей среды и здоровья человека.
	Не выбрасывайте батареи вместе с бытовыми отходами, не бросайте в огонь или воду. Поврежденные или изношенные батареи следует утилизировать надлежащим образом в соответствии с применимыми директивами по утилизации батарей.

"Grupa Torax Spółka z ograniczoną odpowiedzialnością" Spółka komandytowa с местонахождением в Варшаве, ул. Pograniczna 2/4 (далее: «Grupa Torax») сообщает, что все авторские права на содержание этого руководства (далее: «Руководство»), включая его текст, фотографии, диаграммы, рисунки и его композиции, принадлежат исключительно Torax Group. и подлежат правовой защите в соответствии с Законом об авторском праве и смежных правах от 4 февраля 1994 г. (т.е. Законодательный вестник от 2006 г. № 90, п. 631 с поправками). Копирование, обработка, публикация, изменение в коммерческих целях всего Руководства и его отдельных элементов без письменного согласия Grupa Torax строго запрещено и может повлечь за собой гражданскую и уголовную ответственность.

#### UA

99-091

#### Оригінальний (посібник) посібник

ПРИМІТКА: ПЕРЕД ОПЕРАЦІЄЮ УВАЖНО ПРОЧИТАЙТЕ ЦЕЙ ПОСІБНИК ТА ЗБЕРЕЖІТЬ ЦЮ ПОСІБНИК ДЛЯ ПОСИЛАННЯ В МАЙБУТНІЙ.

#### БЕЗПЕКА

**УВАГА!** Цим обладнанням можуть користуватися діти віком від 8 років, а також особи зі зниженими фізичними, сенсорними або розумовими здібностями або особи без досвіду та знань, якщо вони знаходяться під наглядом або пройшли інструктаж щодо безпечного використання приладу та розуміння небезпеки такого використання. Дітям заборонено грати з обладнанням. Дітям заборонено очищати обладнання та виконувати технічне обслуговування на рівні користувача без нагляду.

- Літій-іонні батареї можуть витікати, спалахнути або вибухнути при нагріванні до високих температур або замиканні. Їх не слід зберігати в автомобілі в спекотні та сонячні дні. Не відкривайте акумулятор. Літій-іонні батареї містять електронні захисні пристрої, які в разі їх пошкодження можуть призвести до спалаху або вибуху акумулятора.
- У екстремальних умовах може статися витік рідини з акумулятора. Рідина, що витікає з акумулятора, може викликати подразнення або опіки. Якщо виявлено витік, дотримуйтеся цих інструкцій:
  - ретельно протріть рідину шматком тканини. Уникайте контакту рідини зі шкірою або очима.
  - якщо рідина потрапила на шкіру, негайно промийте уражену ділянку великою кількістю чистої води або нейтралізуйте рідину м'якою кислотою, наприклад, лимонним соком або оцтом.
  - якщо рідина потрапила в очі, негайно промийте їх великою кількістю чистої води протягом принаймні 10 хвилин і зверніться до лікаря.
- Батарея не повинна піддаватися впливу вологи чи води.
- Батарея не повинна піддаватися впливу вогню або високої температури.
- Не намагайтеся ремонтувати пошкоджені батареї. Ремонт допускається тільки в виробника та авторизованих сервісних центрах.

- Використану батарею слід відвезти на пункт збору такого типу відходів.

## ТЕХНІЧНІ ДАНІ

99-091	
Матеріал	ПК + АБС
Джерело світла	60 x SMD2835 0,2 Вт
Потік світла	900 лм
Сонячна панель	5 В 3 Вт
Акумулятор	LFP 3,2 В 5000 мАг
Вихідна потужність	8,6 Вт
Діапазон датчика	3 - 6 м
Поле зору датчика	120°
Діапазон дистанційного керування	6 м
Освітлена зона	50 – 80 м2

## ОПИС ПРОДУКТУ

### Малюнок А

- Світлодіод режиму роботи
- Світлодіод живлення

### Малюнок Б

- Перемикач
- Перемикач
- Кнопки вибору режиму роботи
- Ізольююча вкладка (зняти перед запуском).

## ВСТАНОВЛЕННЯ

- За допомогою шаблону просвердлите отвори в стіні.
- Вставайте дюбеля в отвори.
- Вкрутіть гвинти в заглибки. Фланець повинен знаходитися приблизно на 5 мм від стіни.
- Повісьте лампу на шурупи.

## СЕРВІС

Вдень сонячна панель перетворює енергію сонячних променів в електрику, яка використовується для живлення лампи вночі. Час освітлення залежить від місця, де кріпиться світильник, погодних умов і кількості світла в певну пору року.

### Вибір правильного місця

- Найкраща ефективність досягається в місцях з прямими сонячними променями, на відкритому повітрі.
- Тінь, що падає на лампу, негативно вплине на час її освітлення.
- Лампу не слід розміщувати поблизу будь-яких штучних джерел світла. Їх може виявити датчик освітленості, який вимкне лампу.

### Вибір режиму роботи

Лампа може працювати в одному з 5 режимів, вибраних пультом дистанційного керування. Активний режим позначається кольором світлодіода режиму роботи.

- Режим 1, жовтий світлодіод: м'яке світло, коли немає руху. Сильне світло при виявленні руху.
- Режим 2: синій світлодіод. Немає світла, коли немає руху транспорту. Сильне світло при виявленні руху.
- Режим 3: червоний світлодіод. Лампа горить протягом 5 годин вночі, незалежно від виявленого руху.
- Режим 4: усі світлодіоди увімкнені. Лампа горить до тих пір, поки акумулятор не розрядиться наполовину. Потім лампа переходить в режим 2.
- Режим 5: всі світлодіоди блимають. Лампа світить годину, потім гасне.

## ОХОРОНА НАВКОЛИШНЬОГО СЕРЕДОВИЩА



Не викидайте електричні вироби з побутовими відходами, їх слід утилізувати на відповідних підприємствах. Отримайте інформацію про утилізацію відходів у свого продавця або місцевих органів влади. Використане електричне та електронне обладнання містить речовини, активні в природному середовищі. Неперероблене обладнання становить потенційну небезпеку для навколишнього середовища та здоров'я людей.



Не викидайте батареї разом з побутовими відходами, не кидайте у вогонь чи воду. Пошкоджені або зношені батареї слід належним чином переробити відповідно до чинної директиви щодо утилізації батарей.

цього посібника (далі: «Посібник»), включаючи його текст, фотографії, схеми, малюнки та його композиції, належать виключно Torex Group і підлягають правовій охороні відповідно до Закону від 4 лютого 1994 р. про авторське право та суміжні права (тобто Законодавчий журнал від 2006 р. № 90, пункт 631 із змінами). Копіювання, обробка, публікація, зміна в комерційних цілях всього Посібника та його окремих елементів без письмової згоди Група Torex суворо заборонено і може призвести до цивільної та кримінальної відповідальності.

## HU

99-091

### Eredeti (kézi) kézikönyv

MEGJEGYZÉS: HASZNÁLAT ELŐTT OLVASSA EL FIGYELMESEN EZT AZ ÚTMUTATÓT, ÉS ŐRIZZE MEG EZT A ÚTMUTATÓT KÉSŐBBI HASZNÁLATHOZ.

### BIZTONSÁG

**FIGYELEM !** Ezt a berendezést 8 éves vagy annál idősebb gyermekek, valamint csökkent fizikai, érzékszervi vagy szellemi képességű személyek, illetve tapasztalattal és tudással nem rendelkező személyek használhatják, ha felügyelet alatt állnak, vagy ha kioktatták őket a készülék biztonságos használatára és megéjtésére. az ilyen használat veszélyes. Gyermekek nem játszhatnak a berendezéssel. Gyermekek nem tisztíthatják a berendezést és nem végezhetnek felhasználói szintű karbantartást felügyelet nélkül.

- A Li-ion akkumulátorok szivároghatnak, meggyulladhatnak vagy felrobbanhatnak, ha magas hőmérsékletre hevítik vagy rövidre zárlják. Forró és napütéses napokon nem szabad az autóbán tárolni. Ne nyissa ki az akkumulátort. A Li-ion akkumulátorok elektronikus biztonsági eszközzel tartalmaznak, amelyek megsérülése esetén az akkumulátor meggyulladhat vagy felrobbanhat.
- Szélsőséges körülmények között folyadék szivároghat az akkumulátorból. Az akkumulátorból kiszivárgó folyadék irritációt vagy égési sérülést okozhat. Ha szivárgást talál, kövesse az alábbi utasításokat:
  - óvatosan törölje le a folyadékot egy ronggyal. Kerülje a folyadék bőrrel vagy szemmel való érintkezését.
  - ha a folyadék a bőrre kerül, azonnal öblítse le az érintett területet bő tiszta vízzel, vagy semlegesítse a folyadékot enyhe savval, például citromlével vagy ecettel.
  - ha a folyadék a szemébe kerül, azonnal öblítse ki bő tiszta vízzel legalább 10 percig, és forduljon orvoshoz.
- Az akkumulátort ne tegye ki nedvességre vagy víznek.
- Az akkumulátort nem szabad tűznek vagy magas hőmérsékletnek kitenni.
- Ne próbálja megjavítani a sérült elemeket. Javítás csak a gyártó és a hivatalos szervizközpontokban engedélyezett.
- A használt akkumulátort az ilyen típusú hulladékok gyűjtőhelyére kell vinni.

## MŰSZAKI ADATOK

99-091	
Anyag	PC + ABS
Fényforrás	60 x SMD2835 0,2 W
Egy fény sugar	900 LM
Napelem	5 V 3 W
Akkumulátor	LFP 3,2V 5000 mAh
Kimeneti teljesítmény	8,6 W
Érzékelő hatótávolsága	3 - 6 m
Érzékelő látómezeje	120°
Távirányító hatótávolsága	6 m
Megvilágított terület	50 – 80 m <sup>2</sup>

## TERMÉKLEÍRÁS

### A kép

- Üzem mód LED
- Tápfeszültség LED

### B kép

- Kapcsoló
- Kapcsoló
- Üzem mód választó gombok
- Szigetelő fül (az indítás előtt távolítsa el).

## TELEPÍTÉS

"Grupa Torex Spółka z ograniczoną odpowiedzialnością" Spółka komandytowa z zarejestrowanym офісом у Варшаві, вул. Pogorzniczna 2/4 (далі: «Grupa Torex») повідомляє, що всі авторські права на зміст

- A sablon segítségével fúrjon lyukakat a falba.
- Helyezze be a dübeleket a lyukakba.
- Csavarja be a csavarokat a dugókba. A karimának körülbelül 5 mm-re kell lennie a faltól.
- Akassza fel a lámpát a csavarokra.

## SZOLGÁLTATÁS

A napelem napközben a napsugarak energiáját elektromos árammá alakítja, amely a lámpa táplálására szolgál éjszaka. A világítási idő a lámpa rögzítési helyétől, az időjárás viszonyoktól és az év adott időszakában a fény mennyiségétől függ.

### A megfelelő hely kiválasztása

- A legjobb hatásfok közvetlen napfényes helyeken, szabadban érhető el.
- A lámpára eső árnyék negatívan befolyásolja annak világítási idejét.
- A lámpát ne helyezze mesterséges fényforrás közelébe. Ezeket a fényérzékelő érzékeli, amely lekapcsolja a lámpát.

### A működési mód kiválasztása

A lámpa a távirányítóval kiválasztott 5 üzemmód egyikében működhet. Az aktív üzemmódot az üzemmód LED színe jelzi.

- 1. mód, sárga LED: lágy fény, ha nincs mozgás. Erős fény mozgás érzékelésekor.
- 2. mód: kék LED. Nincs lámpa, ha nincs forgalom. Erős fény mozgás érzékelésekor.
- 3. mód: piros LED. A lámpa éjszaka 5 órán keresztül világít, függetlenül az észlelt mozgástól.
- 4. mód: minden LED világít. A lámpa égve marad, amíg az akkumulátor félig le nem merül. A lámpa ezután 2-es módba lép.
- 5. mód: Minden LED villog. A lámpa egy óráig világít, majd kialszik.

## KÖRNYEZETVÉDELEM



Az elektromos berendezéseket nem szabad a háztartási hulladékkal együtt megsemmisíteni, hanem a megfelelő létesítményekben kell felhasználni. A felhasználásról a termék forgalmazója vagy a helyi hatóságok adhatnak információkat. Az elektromos és elektronikus berendezések hulladékai olyan anyagokat tartalmaznak, amelyek nem semlegesek a természeti környezettel szemben. A nem újrahasznosított berendezések potenciálisan veszélyt jelentenek a környezetre és az emberi egészségre.



Az akkumulátorokat/elemeket nem szabad a háztartási hulladékkal együtt kidobni, nem szabad tűzbe vagy vízbe. A sérült vagy elhasznált elemeket megfelelően újra kell hasznosítani az akkumulátorok és elemek ártalmatlanítására vonatkozó hatályos irányelveknek megfelelően.

"Grupa Topex Spółka z ograniczoną odpowiedzialnością" Spółka komandytowa, székhelye Varsóban, ul. A Pograniczna 2/4 (a továbbiakban: "Grupa Topex") tájékoztatja, hogy a jelen kézikönyv (a továbbiakban: "Kézikönyv") tartalmának minden szerzői joga, beleértve a szöveget, fényképeket, diagramokat, rajzokat és kompozícióit, kizárólag a Topex csoportot illeti, és a szerzői jogról és szomszédos jogokról szóló 1994. február 4-i törvény (azaz 2006. évi Jogtudományi Közlöny, 90. szám, 631. módosítás, módosítás) értelmében jogi védelem alá esnek. A teljes kézikönyv és egyes elemeinek kereskedelmi célú másolása, feldolgozása, közzététele, módosítása a Grupa Topex írásban kifejezett hozzájárulása nélkül szigorúan tilos, és polgári jogi és büntetőjogi felelősséget vonhat maga után.

RO

99-091

### Manual original (manual)

NOTĂ: ÎNAINTE DE UTILIZARE, CITIȚI ACEST MANUAL CU ATENȚIE ȘI PĂSTRĂȚI ACEST MANUAL PENTRU REFERINȚE ULTERIOR.

### SECURITATE

**AVERTIZARE !** Acest echipament poate fi utilizat de către copiii cu vârsta de peste 8 ani și de către persoane cu abilități fizice, senzoriale sau mentale reduse sau de către persoane fără experiență și cunoștințe, dacă sunt supravegheați sau au fost instruiți cu privire la utilizarea în siguranță a aparatului și înțeleg. pericolele unei astfel de utilizări. Copiii nu au voie să se joace cu echipamentul. Copiii nu au voie să curețe echipamentul și să efectueze întreținere la nivel de utilizator fără supraveghere.

- Bateriile Li-ion se pot scurge, se pot aprinde sau exploda dacă sunt încălzite la temperaturi ridicate sau scurtcircuitate. Ele nu trebuie depozitate în mașină în zilele calde și însorite. Nu deschideți bateria.

Bateriile Li-ion conțin dispozitive electronice de siguranță care, dacă sunt deteriorate, pot provoca aprinderea sau explozia bateriei.

- În condiții extreme, pot apărea scurgeri de lichid din baterie. Scurgerile de lichid din baterie pot provoca iritații sau arsuri. Dacă se găsește o scurgere, urmați aceste instrucțiuni:
  - stergeti cu grijă lichidul cu o bucată de carpa. Evitați contactul cu pielea sau ochii cu lichidul.
  - dacă lichidul intră în contact cu pielea, clătiți imediat zona afectată cu multă apă curată sau neutralizați lichidul cu un acid ușor, cum ar fi suc de lămâie sau oțet.
  - dacă lichidul intră în ochi, clătiți-i imediat cu multă apă curată timp de cel puțin 10 minute și consultați un medic.
- Bateria nu trebuie expusă la umezeală sau la apă.
- Bateria nu trebuie expusă la foc sau la temperaturi ridicate.
- Nu încercați să reparați bateriile deteriorate. Reparațiile sunt permise numai la producătorul și la centrele de service autorizate.
- O baterie uzată trebuie dusă la un punct de colectare pentru acest tip de deșeurii.

## DATE TEHNICE

99-091	
Material	PC + ABS
Sursa de lumina	60 x SMD2835 0,2 W
Un flux de lumină	900 LM
Panou solar	5 V 3 W
Baterie	LFP 3,2V 5000 mAh
Putere de iesire	8,6 W
Gama senzorială	3 - 6 m
Câmp de vedere al senzorialului	120°
Raza telecomenzii	6 m
Zona iluminată	50 - 80 m <sup>2</sup>

## DESCRIERE PRODUS

### Poza A

1. LED mod de operare
2. LED de alimentare

### Poza B

1. Comutator
2. Comutator
3. Butoane de selectare a modului de operare
4. Filă izolatoare (înălțurați înainte de pomire).

## INSTALARE

- Folosind șablon, găuriți în perete.
- Așezați diblurile în găuri.
- Înșurubați șuruburile în dopuri. Flanșa trebuie să fie la aproximativ 5 mm de perete.
- Agățați lampa de șuruburi.

## SERVICIU

În timpul zilei, panoul solar transformă energia razelor solare în electricitate, care este folosită pentru alimentarea lămpii noaptea. Timpul de iluminare depinde de locul unde este atăsată lampa, de condițiile meteorologice și de cantitatea de lumină într-un anumit moment al anului.

## Alegerea locului potrivit

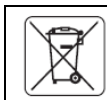
- Cea mai bună eficiență se obține în locuri cu lumina directă a soarelui, în aer liber.
- O umbră care cade pe lampă va avea un efect negativ asupra timpului de aprindere a acesteia.
- Lampa nu trebuie amplasată lângă surse de lumină artificială. Ele pot fi detectate de senzorul de lumină, care va stinge lampa.

## Selectarea modului de operare

Lampa poate funcționa în unul dintre cele 5 moduri selectate de telecomandă. Modul activ este indicat de culoarea LED-ului modului de operare.

- Modul 1, LED galben: Lumină moale când nu există mișcare. Lumină puternică când este detectată mișcare.
- Modul 2: LED albastru. Fără lumină când nu există trafic. Lumină puternică când este detectată mișcare.
- Modul 3: LED roșu. Lampa este aprinsă timp de 5 ore noaptea, indiferent de mișcarea detectată.
- Modul 4: toate LED-urile aprinse. Lampa rămâne aprinsă până când bateria este pe jumătate descărcată. Lampa intră apoi în modul 2.
- Modul 5: Toate LED-urile clipește. Lampa luminează timp de o oră, apoi se stinge.

## PROTECTIA MEDIULUI



Nu aruncați produsele alimentare electric împreună cu deșeurile menajere, acestea trebuie utilizate în instalații adecvate. Obțineți informații despre utilizarea deșeurilor de la vânzător sau de la autoritățile locale. Echipamentele electrice și electronice uzate conțin substanțe active în mediul natural. Echipamentele nereciclate constituie un risc potențial pentru mediu și sănătatea umană.



Nu aruncați bateriile cu gunoii menajer, nu aruncați în foc sau apă. Bateriile deteriorate sau uzate trebuie reciclate în mod corespunzător, în conformitate cu directiva aplicabilă pentru eliminarea bateriilor.

„Grupa Topex Spółka z ograniczoną odpowiedzialnością” Spółka komandytowa cu sediul social în Varșovia, ul. Pograniczna 2/4 (denumită în continuare: „Grupa Topex”) informează că toate drepturile de autor asupra conținutului acestui manual (în continuare: „Manualul”), inclusiv textul, fotografiile, diagramele, desenele și pozițiile sale aparțin exclusiv Grupului Topex. Și sunt supuse protecției legale în conformitate cu Legea din 4 februarie 1994 privind dreptul de autor și drepturile conexe (adică Jurnalul de Legi din 2006 nr. 90, articolul 631, astfel cum a fost modificat). Copierea, prelucrarea, publicarea, modificarea în scopuri comerciale a Întregului Manual și a elementelor sale individuale, fără acordul Grupa Topex exprimat în scris, este strict interzisă și poate atrage răspunderea civilă și penală.

CZ

99-091

### Originální (manuální) návod

POZNÁMKA: PŘED PROVOZEM SI POZORNĚ PŘEČTĚTE TENTO NÁVOD A USCHOVÁVTE TENTO NÁVOD PRO BUDOUCÍ POUŽITÍ.

### BEZPEČNOSTNÍ

**VAROVÁNÍ !** Toto zařízení mohou používat děti ve věku 8 let a starší a osoby se sníženými fyzickými, smyslovými nebo duševními schopnostmi nebo osoby bez zkušeností a znalostí, pokud jsou pod dozorem nebo byly poučeny o tom, jak zařízení bezpečně používat a rozumět jim. Nebezpečí takového použití. Dětem není dovoleno hrát si s vybavením. Dětem není dovoleno čistit zařízení a provádět údržbu na úrovni uživatele bez dozoru.

- Li-ion baterie mohou vytect, vznítit se nebo explodovat, jsou-li zahřáté na vysoké teploty nebo zkratovány. V horkých a slunečných dnech by se neměly skladovat v autě. Neotevírejte baterii. Li-Ion baterie obsahují elektronická bezpečnostní zařízení, která v případě poškození mohou způsobit vznícení nebo explozi baterie.
- V extrémních podmínkách může dojít k úniku kapaliny z baterie. Tekutina vytékající z baterie může způsobit podráždění nebo popáleniny. Pokud zjistíte únik, postupujte podle těchto pokynů:
  - opatrně oťete kapalinu kusem látky. Zabraňte kontaktu kapaliny s pokožkou nebo očima.
  - pokud se tekutina dostane do kontaktu s pokožkou, okamžitě opláchněte postižené místo velkým množstvím čisté vody nebo tekutinu neutralizujte jemnou kyselinou, jako je citrónová šťáva nebo ocet.
  - pokud se vám kapalina dostane do očí, okamžitě je vyplachujte velkým množstvím čisté vody po dobu alespoň 10 minut a vyhledejte lékaře.
- Baterie nesmí být vystavena vlhkosti nebo vodě.
- Baterie nesmí být vystavena ohni nebo vysoké teplotě.
- Nepokoušejte se poškozené baterie opravovat. Opravy jsou povoleny pouze u výrobce a autorizovaných servisních střediscích.
- Použitou baterii odevzdejte na sběrném místě pro tento druh odpadu.

### TECHNICKÁ DATA

99-091	
Materiál	PC + ABS
Zdroj světla	60 x SMD2835 0,2 W
Proud světla	900 LM
Solární panel	5 V 3 W
baterie	LFP 3,2V 5000 mAh
Výstupní výkon	8,6 W
Rozsah senzoru	3 - 6 m
Zorné pole senzoru	120°
Rozsah dálkového ovládání	6 m
Osvětlená plocha	50 – 80 m <sup>2</sup>

### POPIS VÝROBKU

### Obrazek A

1. LED provozního režimu
2. LED napájení

### Obrazek B

1. Přepínač
2. Přepínač
3. Tlačítka volby provozního režimu
4. Izolační poukto (před spuštěním odstraňte).

### INSTALACE

- Pomocí šablony vyvrtejte otvory do zdi.
- Umístěte hmoždinky do otvorů.
- Zašroubujte šrouby do hmoždinek. Příruba by měla být přibližně 5 mm od stěny.
- Zavěste lampu na šrouby.

### SERVIS

Přes den solární panel přeměňuje energii slunečních paprsků na elektřinu, která se v noci využívá k napájení lampy. Doba svícení závisí na místě, kde je lampa připevněna, povětrnostních podmínkách a množství světla v danou roční dobu.

### Výběr správného místa

- Nejlepší účinností je dosaženo na místech s přímým slunečním zářením, venku.
- Stín dopadající na lampu bude mít negativní vliv na dobu jejího svícení.
- Lampa by neměla být umístěna v blízkosti zdrojů umělého světla. Mohou být detekovány světelným senzorem, který lampu vypne.

### Výběr provozního režimu

Lampa může pracovat v jednom z 5 režimů vybraných dálkovým ovladačem. Aktivní režim je indikován barvou LED provozního režimu.

- Režim 1, Žlutá LED: Měkké světlo, když se nehýbe. Silné světlo při detekci pohybu.
- Režim 2: modrá LED. Žádné světlo, když není provoz. Silné světlo při detekci pohybu.
- Režim 3: červená LED. Lampa svítí 5 hodin v noci bez ohledu na detekovaný pohyb.
- Režim 4: všechny LED svítí. Lampa zůstane svítit, dokud není baterie naplň vybitá. Lampa poté přejde do režimu 2.
- Režim 5: Všechny LED blikají. Lampa svítí hodinu a pak se vypne.

### OCHRANA ŽIVOTNÍHO PROSTŘEDÍ

	Elektricky napájené výrobky nevyhazujte do domovního odpadu, měly by být použity ve vhodných provezech. Informace o využití odpadu získáte od svého prodejce nebo místních úřadů. Vysloužilá elektrická a elektronická zařízení obsahují látky aktivní v přírodním prostředí. Nerecyklované zařízení představuje potenciální riziko pro životní prostředí a lidské zdraví.
	Baterie nevyhazujte do domovního odpadu, nevhazujte je do ohně ani do vody. Poškozené nebo opotřebované baterie by měly být řádně recyklovány v souladu s platnou směrnicí pro likvidaci baterií.

„Grupa Topex Spółka z ograniczoną odpowiedzialnością” Spółka komandytowa se sídlem ve Varšavě, ul. Pograniczna 2/4 (dále: „Grupa Topex”) informuje, že veškerá autorská práva k obsahu této příručky (dále jen: „Příručka”), včetně jejího textu, fotografií, schémat, nákrešů a jejich kompozic, náleží výhradně skupině Topex Group a podléhají právní ochraně v souladu se zákonem ze dne 4. února 1994, o právu autorském a právech souvisejících (tj. Sbírka zákonů z roku 2006 č. 90 položka 631 v platném znění). Kopírování, zpracovávání, zveřejňování, upravení celého Manuálu a jeho jednotlivých prvků pro komerční účely bez písemného souhlasu Grupa Topex je přísně zakázáno a může mít za následek občanskoprávní a trestní odpovědnost.

SK

99-091

### Originálny (manuálny) manuál

POZNÁMKA: PRED PREVÁDZKOU SI POZORNE PREČÍTAJTE TENTO NÁVOD A UCHOVÁVAJTE TENTO NÁVOD PRE BUDÚCE POUŽITIE.

### BEZPEČNOSŤ



**VÝSTRAHA !** Toto zariadenie môžu používať deti vo veku 8 rokov a staršie a osoby so zníženými fyzickými, zmyslovými alebo duševnými schopnosťami alebo osoby bez skúseností a znalostí, ak sú pod dozorom

alebo boli poučené o tom, ako zariadenie bezpečne používať a rozumieť úmu. Bezpečnosťam takéhoto použitia. Deťom nie je dovolené hrať sa so zariadením. Deťom nie je dovolené čistiť zariadenie a vykonávať údržbu na úrovni používateľa bez dozoru.

- Li-íonové batérie môžu vytiecti, vznietii sa alebo explodovať, ak sa zahrejú na vysoké teploty alebo dôjde ku skratu. V horúcich a silečných dňoch by sa nemali skladovať v aute. Neotvárajte batériu. Li-ion batérie obsahujú elektronické bezpečnostné zariadenia, ktoré v prípade poškodenia môžu spôsobiť vznietenie alebo výbuch batérie.
- V extrémnych podmienkach môže dôjsť k úniku kvapaliny z batérie. Tekutina vytekajúca z batérie môže spôsobiť podráždenie alebo popáleniny. Ak zistíte únik, postupujte podľa týchto pokynov:
  - opatrne utrite kvapalinu kusom látky. Zabráňte kontaktu tekutiny s pokožkou alebo očami.
  - ak sa tekutina dostane do kontaktu s pokožkou, ihneď opláchnite postihnuté miesto veľkým množstvom čistej vody alebo tekutinu neutralizujte jemnou kyselinou, ako je citrónová šťava alebo ocot.
  - ak sa vám tekutina dostane do očí, okamžite ich vyplachujte veľkým množstvom čistej vody po dobu najmenej 10 minút a poraďte sa s lekárom.
- Batéria nesmie byť vystavená vlhkosti alebo vode.
- Batéria nesmie byť vystavená ohňu alebo vysokej teplote.
- Nepokúšajte sa opraviť poškodené batérie. Opravy sú povolené len u výrobcu a v autorizovaných servisných strediskách.
- Použitá batéria by mala byť odovzdaná na zbernom mieste pre tento druh odpadu.

- Režim 2: modrá LED. Žiadne svetlo, keď nie je premávka. Silné svetlo pri detekcii pohybu.
- Režim 3: červená LED. Lampa v noci svieti 5 hodín bez ohľadu na zaznamenaný pohyb.
- Režim 4: všetky LED svietia. Lampa zostane svietiť, kým nie je batéria do polovice vybitá. Lampa potom prejde do režimu 2.
- Režim 5: Všetky LED blíkajú. Lampa svieti hodinu a potom sa vypne.

#### OCHRANA ŽIVOTNÉHO PROSTREDIA

	Elektricky napájané produkty nelikvidujte s domovým odpadom, mali by byť použité v príslušných prevádzkach. Získajte informácie o využití odpadu od svojho predajcu alebo miestnych úradov. Použitie elektrické a elektronické zariadenia obsahujú látky aktívne v prírodnom prostredí. Nerecyklované zariadenie predstavuje potenciálne riziko pre životné prostredie a ľudské zdravie.
	Batérie nevyhadzujte do domového odpadu, nevhadzujte ich do ohňa ani do vody. Poškodené alebo opotrebované batérie by sa mali riadne recyklovať v súlade s platnou smernicou o likvidácii batérií.

"Grupa Topex Spółka z ograniczoną odpowiedzialnością" Spółka komandytowa so sídlom vo Varšave, ul. Pograniczna 2/4 (ďalej len „Grupa Topex“) informuje, že všetky autorské práva k obsahu tohto návodu (ďalej len „príručka“) vrátane jeho textu, fotografií, schém, náskrov a jeho kompozícií patria výlučne skupine Topex Group a podliehajú právnej ochrane v súlade so zákonom zo dňa 4. februára 1994 o autorskom práve a právach s ním súvisiacich (tj Z. z. z roku 2006 č. 90 položka 631 v znení neskorších predpisov). Kopírovanie, spracovanie, zverejňovanie, upravovanie celého Manuálu a jeho jednotlivých prvkov na komerčné účely bez písomného súhlasu Grupa Topex je prísne zakázané a môže mať za následok občianskoprávnu a trestnoprávnu zodpovednosť.

#### TECHNICKÉ DÁTA

99-091	
Materiál	PC + ABS
Zdroj svetla	60 x SMD2835 0,2 W
Prúd svetla	900 LM
Solárny panel	5 V 3 W
Batéria	LFP 3,2V 5000 mAh
Výstupný výkon	8,6 W
Rozsah snímača	3 - 6 m
Zorné pole snímača	120°
Rozsah diaľkového ovládania	6 m
Osvetlená plocha	50 – 80 m <sup>2</sup>

#### POPIS PRODUKTU

##### Obrázok A

1. LED dióda prevádzkového režimu
2. LED napájania

##### Obrázok B

1. Prepínač
2. Prepínač
3. Tlačidlá voľby prevádzkového režimu
4. Zlúčací štítok (odstráňte pred spustením).

#### INŠTALÁCIA

- Pomocou šablóny vyvrtajte otvory do steny.
- Umiestnite hmoždinky do otvorov.
- Zaskrutkujte skrutky do hmoždienok. Príruba by mala byť približne 5 mm od steny.
- Zaveste lampu na skrutky.

#### SERVIS

Cez deň solárny panel premieňa energiu slnečných lúčov na elektrickú energiu, ktorá sa v noci využíva na napájanie lampy. Doba svietenia závisí od miesta, kde je lampa pripevnená, poveternostných podmienok a množstva svetla v danom ročnom období.

#### Výber správneho miesta

- Najlepšia účinnosť sa dosiahne na miestach s priamym slnečným žiarením, vonku.
- Tieň dopadajúci na lampu bude mať negatívny vplyv na dobu jej svietenia.
- Lampa by nemala byť umiestnená v blízkosti zdrojov umelého svetla. Môžu byť detekované svetelným senzorom, ktorý vypne lampu.

#### Výber prevádzkového režimu

Svietidlo môže pracovať v jednom z 5 režimov vybraných diaľkovým ovládačom. Aktívny režim je indikovaný farbou LED diódy prevádzkového režimu.

- Režim 1, žltá LED: Mäkké svetlo, keď sa nehýbe. Silné svetlo pri detekcii pohybu.